

## Baromètre de la sécurité routière



1<sup>er</sup> trimestre 2020



# TABLE DES MATIÈRES

<b>Table des matières</b> .....	<b>2</b>
<b>Précisions techniques importantes</b> .....	<b>4</b>
<b>Belgique</b> .....	<b>5</b>
F1. Évolution générale.....	5
F2. Chiffres-clés.....	6
F3. Différences entre les régions.....	10
F4. Différences entre les usagers.....	11
F5. Évolution de la sécurité routière des piétons.....	12
F6. Évolution de la sécurité routière des cyclistes.....	13
F7. Évolution de la sécurité routière des cyclomotoristes.....	14
F8. Évolution de la sécurité routière des motocyclistes.....	15
F9. Évolution de la sécurité routière des occupants d’une voiture.....	16
F10. Évolution de la sécurité routière dans les accidents impliquant une camionnette.....	17
F11. Évolution de la sécurité routière dans les accidents impliquant un poids lourd.....	18
<b>Région flamande</b> .....	<b>19</b>
V1. Évolution générale.....	19
V2. Chiffres-clés.....	20
V3. Différences entre les provinces.....	22
V4. Différences entre les usagers.....	23
V5. Évolution de la sécurité routière des piétons.....	24
V6. Évolution de la sécurité routière des cyclistes.....	25
V7. Évolution de la sécurité routière des cyclomotoristes.....	26
V8. Évolution de la sécurité routière des motocyclistes.....	27
V9. Évolution de la sécurité routière des occupants d’une voiture.....	28
V10. Évolution de la sécurité routière dans les accidents impliquant une camionnette.....	29
V11. Évolution de la sécurité routière dans les accidents impliquant un poids lourd.....	30
<b>Région Wallonne</b> .....	<b>31</b>
W1. Évolution générale.....	31
W2. Chiffres-clés.....	32
W3. Différences entre les provinces.....	34
W4. Différences entre les usagers.....	35
W5. Évolution de la sécurité routière des piétons.....	36
W6. Évolution de la sécurité routière des cyclistes.....	37
W7. Évolution de la sécurité routière des cyclomotoristes.....	38
W8. Évolution de la sécurité routière des motocyclistes.....	39
W9. Évolution de la sécurité routière des occupants d’une voiture.....	40
W10. Évolution de la sécurité routière dans les accidents impliquant une camionnette.....	41
W11. Évolution de la sécurité routière dans les accidents impliquant un poids lourd.....	42
<b>Région de Bruxelles-Capitale</b> .....	<b>43</b>
B1. Chiffres-clés.....	43

B2. Différences entre les usagers .....	45
B3. Évolution de la sécurité routière des piétons .....	46
B4. Évolution de la sécurité routière des cyclistes.....	47
B5. Évolution de la sécurité routière des cyclomotoristes .....	48
B6. Évolution de la sécurité routière des motocyclistes .....	49
B7. Évolution de la sécurité routière des occupants d'une voiture.....	50
B8. Évolution de la sécurité routière dans les accidents impliquant une camionnette .....	51
B9. Évolution de la sécurité routière dans les accidents impliquant un poids lourd .....	52
<b>Méthodologie .....</b>	<b>53</b>
<b>Publications récentes .....</b>	<b>54</b>

## PRÉCISIONS TECHNIQUES IMPORTANTES

Le baromètre de la sécurité routière donne, trimestriellement, **un aperçu du nombre d'accidents de la route ayant engendré des dommages corporels** (accidents corporels) qui ont été **enregistrés jusque-là** durant l'année. Il fournit également le nombre de victimes (tués (sur place) et blessés) causées par ces accidents. Les chiffres sont ensuite comparés avec les données relatives aux périodes correspondantes des années antérieures afin d'analyser les tendances.

Les données sont issues des **procès-verbaux établis par la police fédérale de la route et par les zones de police locale**. Elles reposent sur les procès-verbaux initiaux, qu'ils soient définitifs ou non. Elles sont de ce fait **provisoires**; le nombre d'accidents, de tués ou de blessés peut dès lors (légèrement) varier d'un baromètre à l'autre. Les données sont considérées comme définitives après 4 à 6 mois. Les chiffres présentés dans ce baromètre de la sécurité routière correspondent aux chiffres transmis par la Police Fédérale/DGR/DRI/BIPOL à la date du 11/05/2020.

À l'instar des données officielles et définitives, les données provisoires de ce baromètre sont incomplètes car soumises à un **sous-enregistrement**. Certains accidents corporels et certaines victimes ne sont en effet pas repris dans les statistiques, notamment car les services de police n'ont pas été appelés et n'ont pu constater l'accident. Ce phénomène touche particulièrement les accidents impliquant des blessés légers, des cyclistes et des piétons. Il n'est pas propre à la Belgique, mais concerne tous les pays disposant de statistiques d'accidents de la circulation.

La dernière page de ce baromètre fournit davantage d'informations relatives à la **methodologie** développée pour réaliser le baromètre de la sécurité routière.

Il se peut que les chiffres présentés dans ce baromètre de la sécurité routière **diffèrent légèrement** des chiffres repris dans les publications précédentes. Cela est dû au fait que nous avons détecté quelques accidents qui ne s'étaient **pas** produits sur **la voie publique**. Ces accidents ont été retirés des chiffres.

### TERMINOLOGIE UTILISÉE

**Accident corporel** : Accident sur la voie publique impliquant au moins un véhicule et occasionnant des dommages corporels chez au moins un des usagers impliqués (au minimum un blessé ou un tué).

**Tué sur place** : Toute personne impliquée dans un accident de la route décédée sur le lieu de l'accident ou décédée avant son admission à l'hôpital.

**Blessé** : Toute personne blessée (hospitalisée ou non) dans un accident de la route, mais ne décédant pas des suites de ses blessures.

**Victime** : Toute personne tuée ou blessée dans un accident de la route.

**Période de la semaine** : Jour/journée : période de 6h00 à 21h59; Nuit : Période de 22h00 à 5h59 le jour suivant; Semaine : du lundi 06h00 au vendredi 21h59; Week-end : du vendredi 22h00 au lundi 5h59.

**Jeune automobiliste** : Conducteur de voiture âgé entre 18 et 24 ans inclus.

**Piéton** : Usager se déplaçant à pied ou en fauteuil roulant, ou poussant un vélo ou un cyclomoteur.

**Cyclomoteur** : Cyclomoteur de classe A, de classe B ou à 3 ou 4 roues.

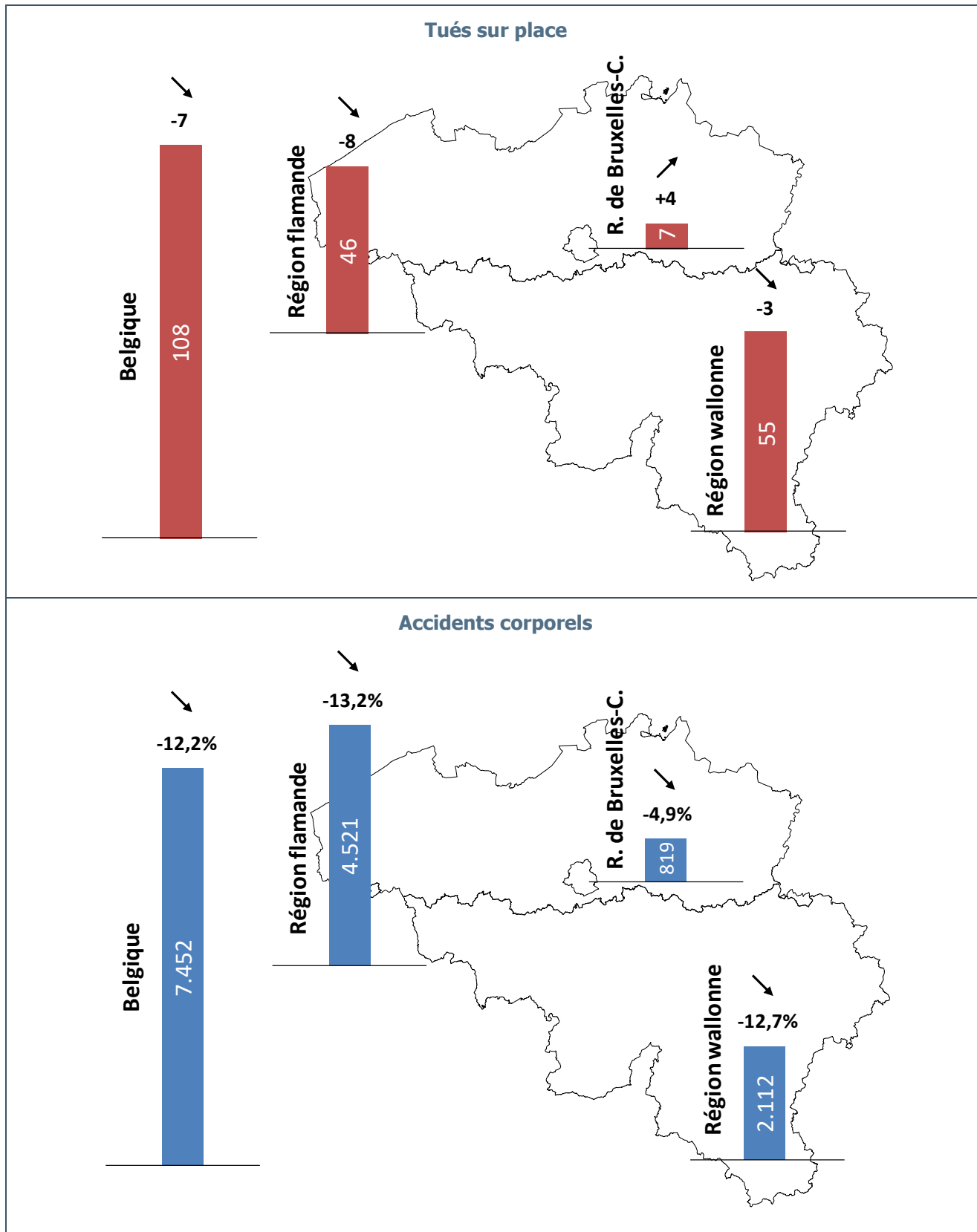
**Motocyclette** : Véhicule motorisé à deux roues avec ou sans side-car de cylindrée supérieure à 50 cm<sup>3</sup> et/ou dépassant la vitesse de 45 km/h.

**Camionnette** : Véhicule à moteur destiné au transport de marchandises d'une masse maximale autorisée ne dépassant pas 3,5T.

**Poids lourd** : Véhicule à moteur destiné au transport de marchandises d'une masse maximale autorisée dépassant 3,5T ou tracteur avec ou sans semi-remorque.

## F1. ÉVOLUTION GÉNÉRALE

Figure 1 Évolution, entre le 1<sup>er</sup> trimestre 2019 et le 1<sup>er</sup> trimestre 2020, du nombre de tués sur place et du nombre d'accidents corporels enregistrés selon la région, Belgique



## F2. CHIFFRES-CLÉS

Tableau 1 Évolution, entre 2011 et 2020, du nombre d'accidents corporels et du nombre de victimes enregistrés durant le 1<sup>er</sup> trimestre, Belgique

	2011	2012	2013	2014	2015	2016
Accidents corporels	10.497	10.050	8.588	9.881	8.994	8.859
Total victimes	13.611	12.923	11.102	12.777	11.788	11.450
<b>Tués sur place</b>	<b>192</b>	<b>145</b>	<b>135</b>	<b>138</b>	<b>120</b>	<b>124</b>
Blessés	13.419	12.778	10.967	12.639	11.668	11.326

	2017	2018	2019	2020	Évolution 2019-2020 #	Évolution 2019-2020 %
Accidents corporels	8.718	8.298	8.492	7.452	-1040	-12,2%
Total victimes	11.089	10.563	10.780	9.256	-1524	-14,1%
<b>Tués sur place</b>	<b>105</b>	<b>78</b>	<b>115</b>	<b>108</b>	<b>-7</b>	<b>-6,1%</b>
Blessés	10.984	10.485	10.665	9.148	-1517	-14,2%

Source des données : Police fédérale/DGR/DRI/BIPOL | Infographie : Vias institute

Figure 2 Évolution du nombre d'accidents corporels enregistrés durant le 1<sup>er</sup> trimestre, Belgique

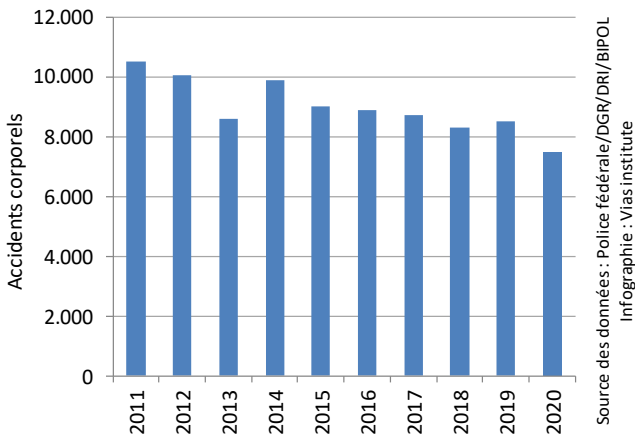


Figure 3 Évolution du nombre de tués sur place enregistrés durant le 1<sup>er</sup> trimestre, Belgique

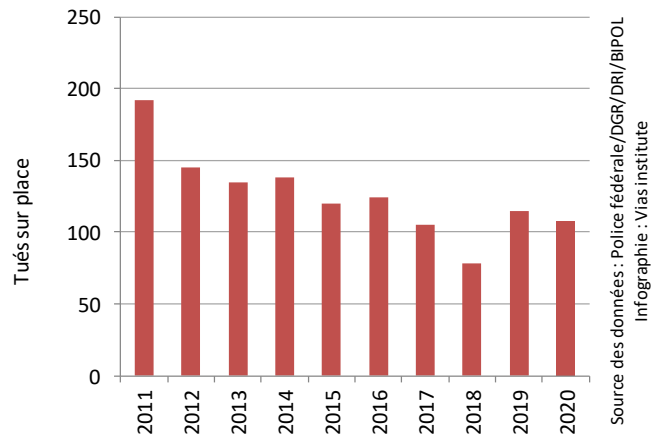


Figure 4 Évolution du nombre de blessés enregistrés durant le 1<sup>er</sup> trimestre, Belgique

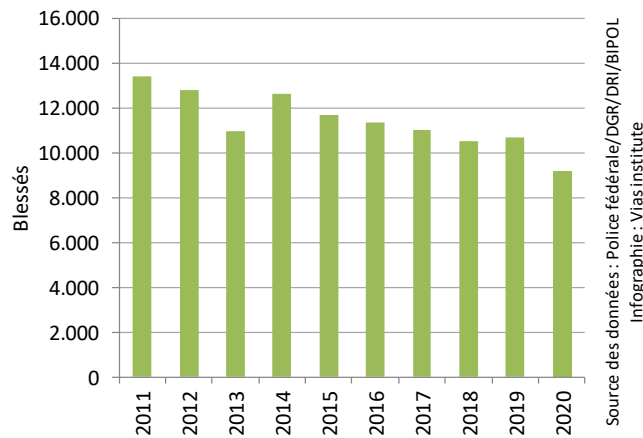


Figure 5 Évolution du nombre de tués sur place enregistrés au cours des différents trimestres, Belgique

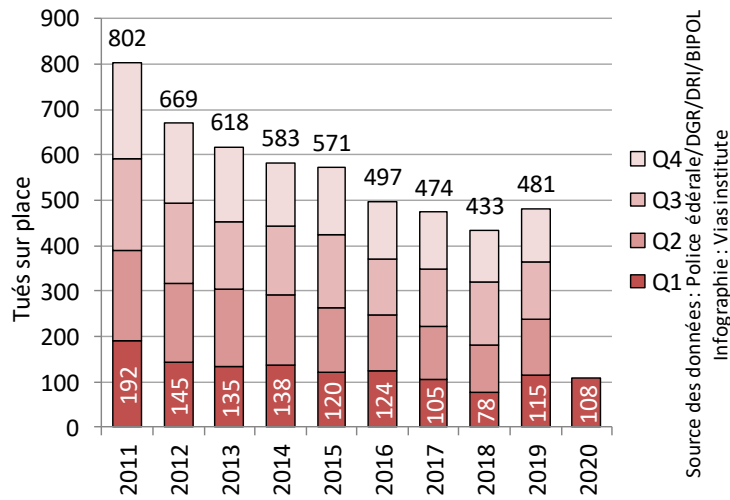


Figure 6 Nombre de victimes (tués et blessés) enregistrées par mois, Belgique

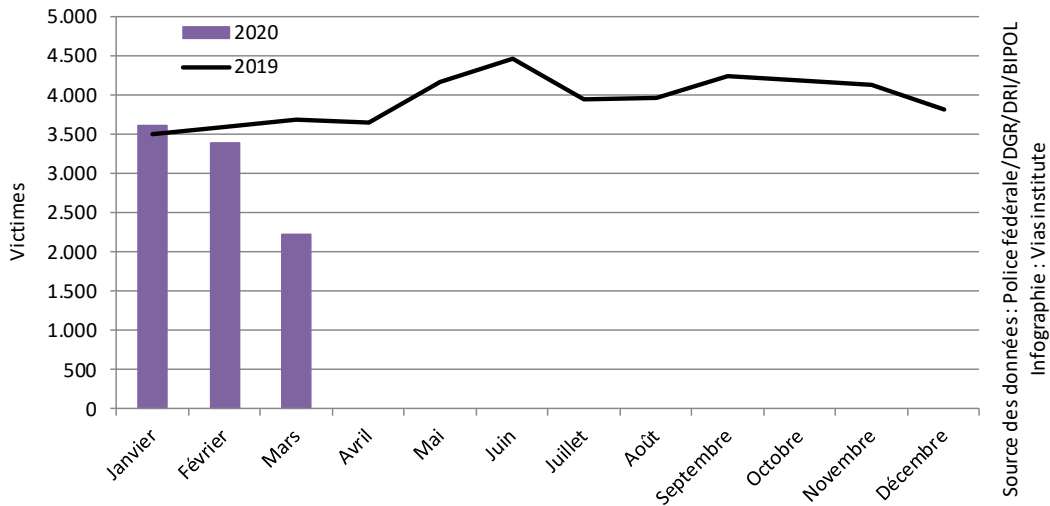


Figure 7 Nombre de victimes (tués et blessés) enregistrées par mois, selon le mode de déplacement, Belgique

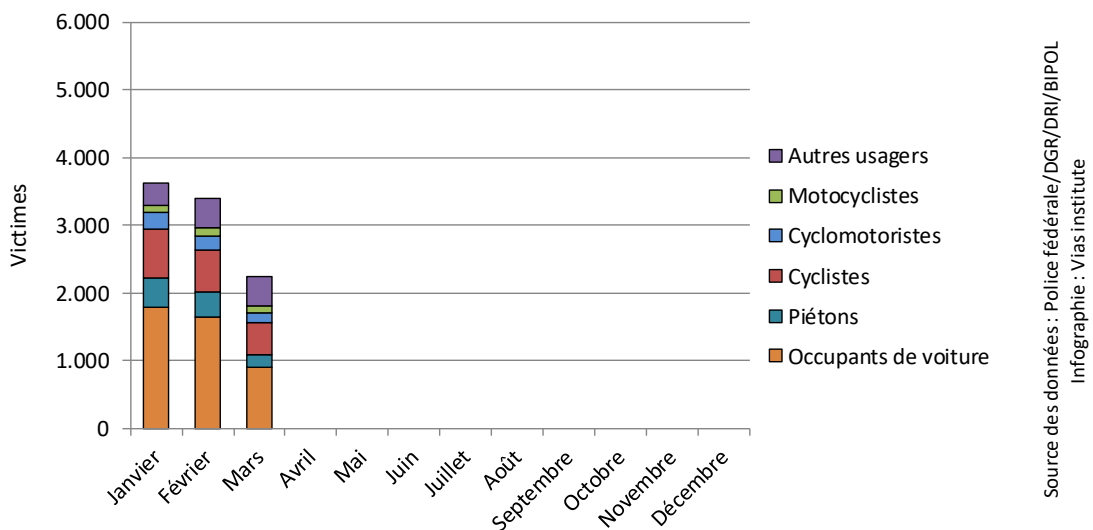


Figure 8 Gravité des accidents enregistrés durant le 1<sup>er</sup> trimestre (nombre de tués sur place pour 1.000 accidents corporels), évolution 2011-2020, Belgique

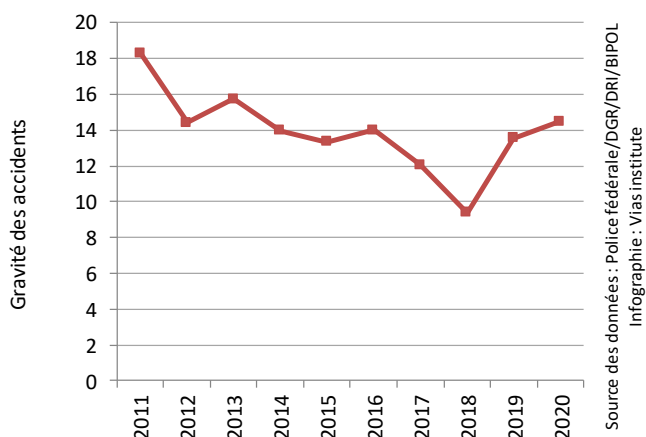


Tableau 2 Nombre d'accidents corporels et de victimes enregistrés durant le 1<sup>er</sup> trimestre 2019 et durant le 1<sup>er</sup> trimestre 2020 au cours des différentes périodes de la semaine

	Accidents corporels				Tués sur place		
	2019	2020	Évolution 2019-2020 #	Évolution 2019-2020 %	2019	2020	Évolution 2019-2020 #
Journées de semaine	5.847	5.337	-510	-8,7%	64	63	-1
Nuits de semaine	422	375	-47	-11,1%	10	5	-5
Journées de week-end	1.589	1.225	-364	-22,9%	25	23	-2
Nuits de week-end	634	515	-119	-18,8%	16	17	+1
Total	8.492	7.452	-1.040	-12,2%	115	108	-7

Figure 9 Évolution au fil des ans du nombre d'accidents corporels et du nombre de tués sur place enregistrés durant le 1<sup>er</sup> trimestre sur les autoroutes, Belgique

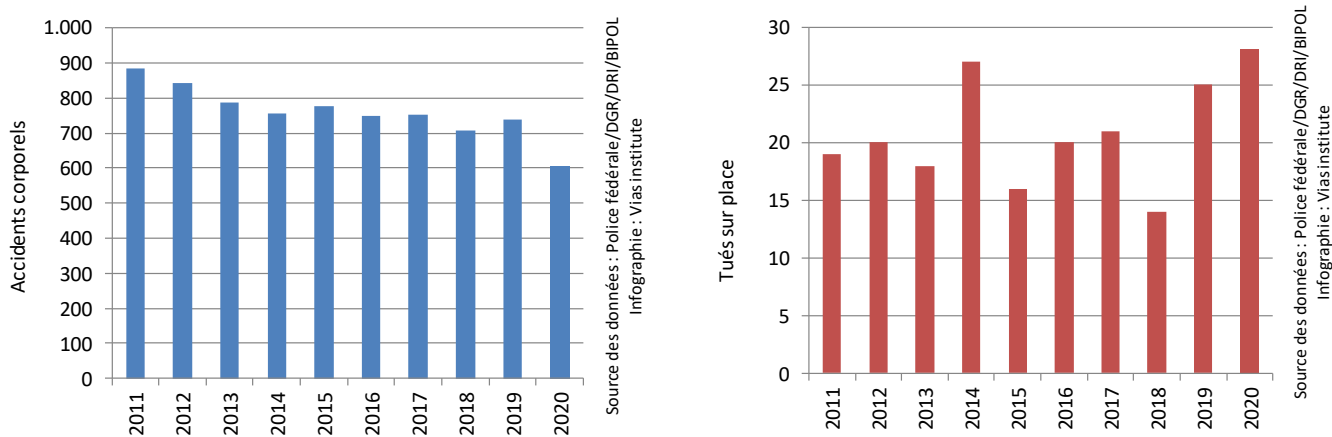




Figure 10 Évolution au fil des ans du nombre d'accidents corporels impliquant un jeune automobiliste enregistrés durant le 1<sup>er</sup> trimestre et du nombre de tués sur place dans ces accidents, Belgique

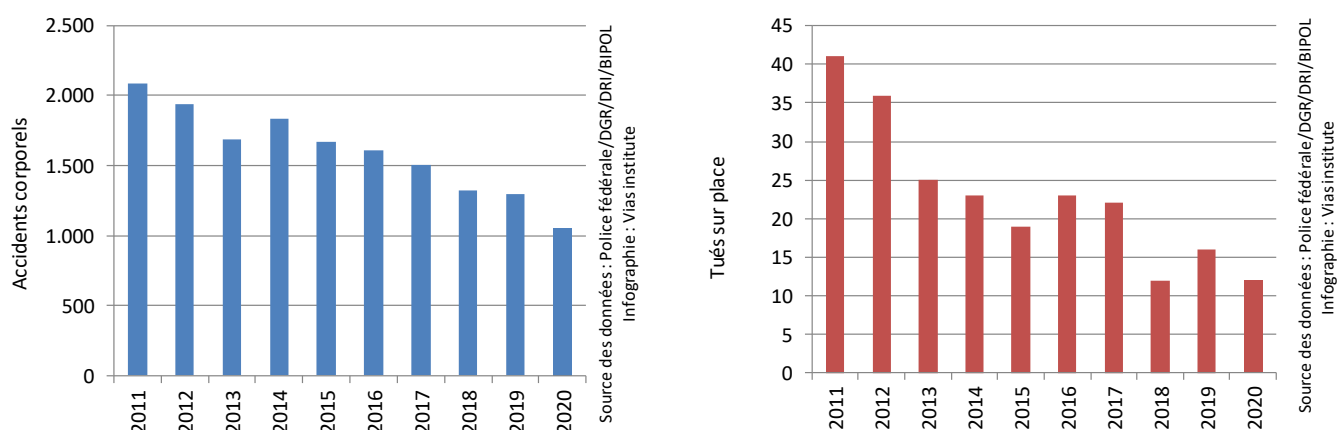
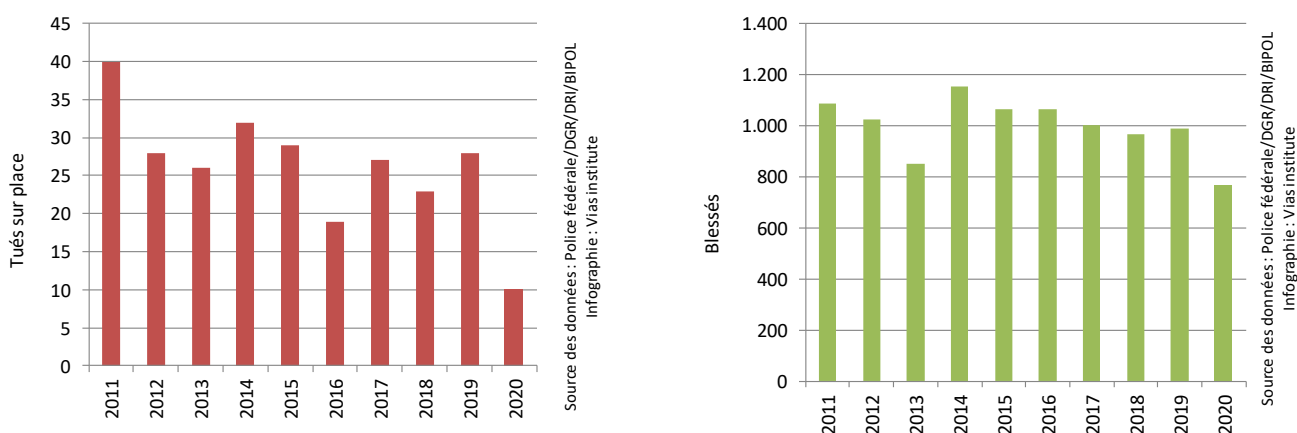


Tableau 3 Nombre de victimes chez les personnes âgées d'au moins 65 ans enregistrées durant le 1<sup>er</sup> trimestre, évolution 2019-2020, Belgique

	Tués sur place			Blessés			Total victimes		
	2019	2020	Évolution 2019-2020 #	2019	2020	Évolution 2019-2020 #	2019	2020	Évolution 2019-2020 #
<b>Piétons</b>	10	3	-7	208	163	-45	218	166	-52
<b>Cyclistes</b>	5	2	-3	251	195	-56	256	197	-59
<b>Cyclomotoristes</b>	0	0	+0	14	18	+4	14	18	+4
<b>Motocyclistes</b>	0	1	+1	16	7	-9	16	8	-8
<b>Occupants de voiture</b>	13	3	-10	455	334	-121	468	337	-131
<b>Dans les accidents de camionnette</b>	2	0	-2	85	71	-14	87	71	-16
<b>Dans les accidents de poids lourd</b>	5	1	-4	53	51	-2	58	52	-6
<b>Total</b>	28	10	-18	987	767	-220	1.015	777	-238

Source des données : Police fédérale/DGR/DRI/BIPOL | Infographie : Vias institute

Figure 11 Évolution au fil des ans du nombre de victimes chez les personnes âgées d'au moins 65 ans enregistrées durant le 1<sup>er</sup> trimestre, Belgique

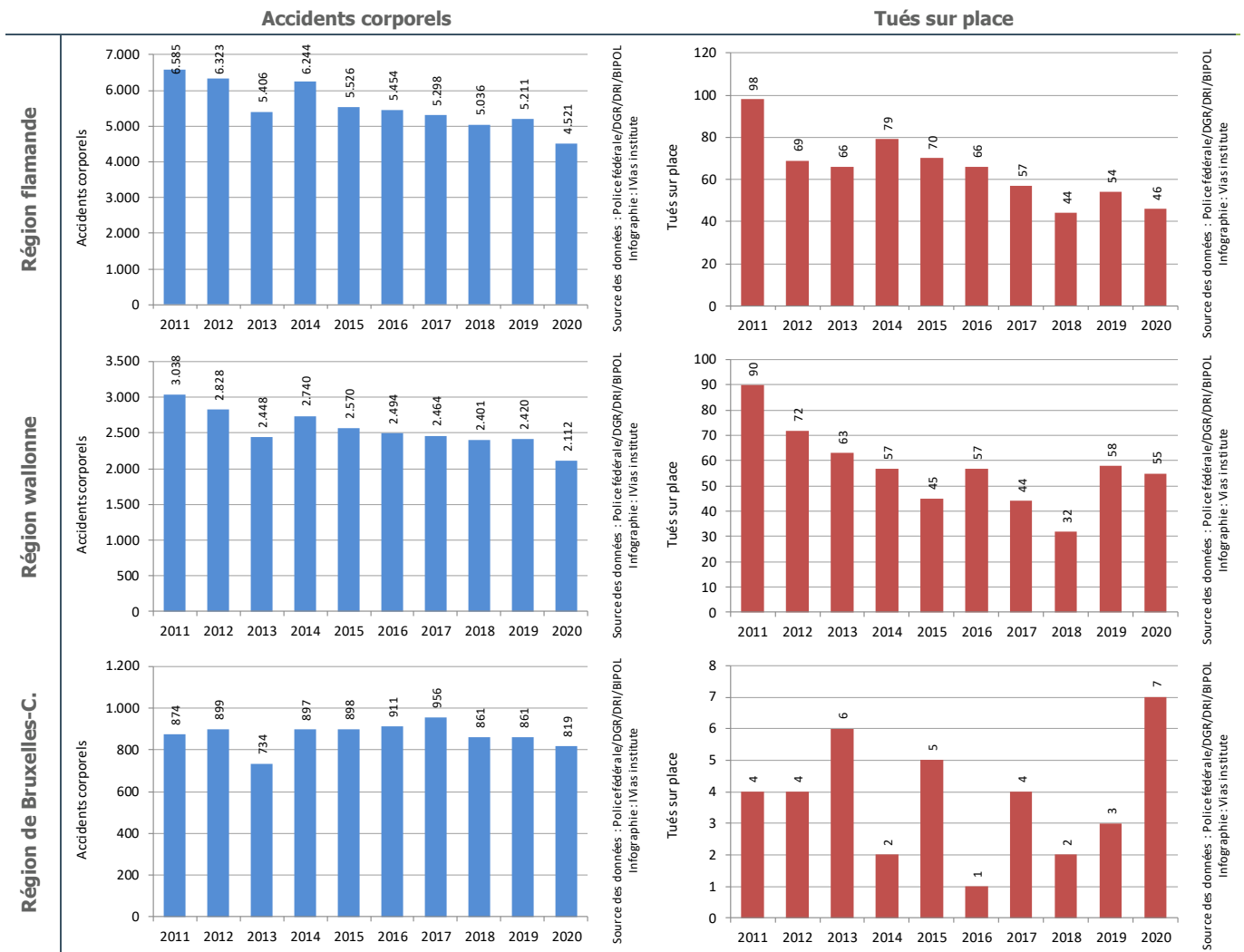


### F3. DIFFÉRENCES ENTRE LES RÉGIONS

Tableau 4 Évolution, entre le 1<sup>er</sup> trimestre 2019 et le 1<sup>er</sup> trimestre 2020, du nombre d'accidents corporels et du nombre de victimes enregistrés par Région

		2019	2020	Évolution 2019-2020 #	Évolution 2019-2020 %
Région flamande	Accidents corporels	5.211	4.521	-690	-13,2%
	Total victimes	6.571	5.611	-960	-14,6%
	<b>Tués sur place</b>	<b>54</b>	<b>46</b>	<b>-8</b>	<b>-14,8%</b>
	Blessés	6.517	5.565	-952	-14,6%
Région wallonne	Accidents corporels	2.420	2.112	-308	-12,7%
	Total victimes	3.194	2.674	-520	-16,3%
	<b>Tués sur place</b>	<b>58</b>	<b>55</b>	<b>-3</b>	<b>-5,2%</b>
	Blessés	3.136	2.619	-517	-16,5%
Région de Bruxelles-Capitale	Accidents corporels	861	819	-42	-4,9%
	Total victimes	1.015	971	-44	-4,3%
	<b>Tués sur place</b>	<b>3</b>	<b>7</b>	<b>+4</b>	<b>/</b>
	Blessés	1.012	964	-48	-4,7%

Figure 12 Évolution du nombre d'accidents corporels et du nombre de tués sur place enregistrés durant le 1<sup>er</sup> trimestre, par Région



## F4. DIFFÉRENCES ENTRE LES USAGERS

Tableau 5 Évolution, entre le 1<sup>er</sup> trimestre 2019 et le 1<sup>er</sup> trimestre 2020, du nombre d'accidents corporels et du nombre de tués sur place enregistrés par type d'utilisateur, Belgique

	Accidents corporels				Tués sur place		
	2019	2020	Évolution 2019-2020 #	Évolution 2019-2020 %	2019	2020	Évolution 2019-2020 #
<b>Piétons</b>	1.224	1.003	-221	-18,1%	24	16	-8
<b>Cyclistes</b>	2.061	1.874	-187	-9,1%	12	5	-7
<b>Cyclomotoristes</b>	674	628	-46	-6,8%	2	6	+4
<b>Motocyclistes</b>	457	355	-102	-22,3%	13	15	+2
<b>Voitures</b>	6.957	5.677	-1280	-18,4%	54	54	+0
<b>Camionnettes*</b>	785	708	-77	-9,8%	12	6	-6
<b>Poids lourds*</b>	437	400	-37	-8,5%	23	24	+1
<b>Belgique</b>	8.492	7.452	-1040	-12,2%	115	108	-7

Figure 13 Évolution, entre le 1<sup>er</sup> trimestre 2019 et le 1<sup>er</sup> trimestre 2020, du nombre d'accidents corporels enregistrés selon le type d'utilisateur, Belgique

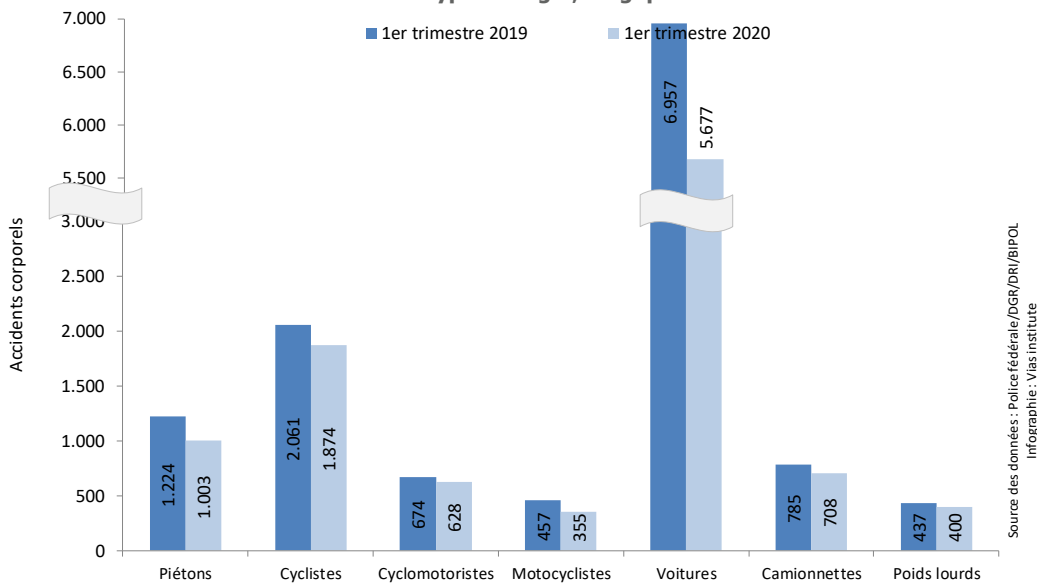
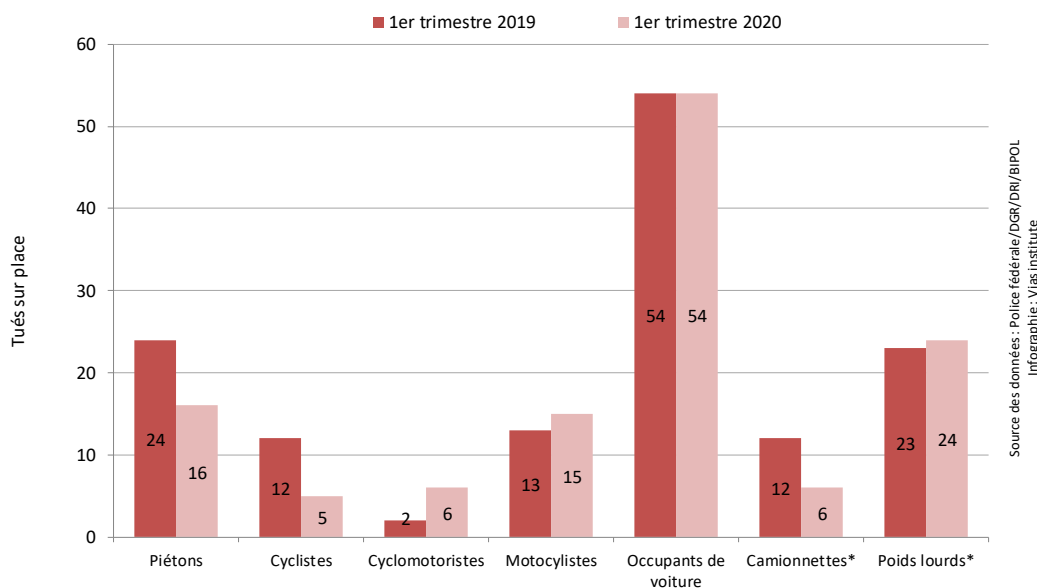


Figure 14 Évolution, entre le 1<sup>er</sup> trimestre 2019 et le 1<sup>er</sup> trimestre 2020, du nombre de tués sur place enregistrés selon le type d'utilisateur, Belgique



\* Dans le cas particulier des accidents impliquant une camionnette ou un poids lourd, l'ensemble des personnes tuées à la suite de l'accident sont prises en compte, qu'elles occupent ou non la camionnette ou le poids lourd (tant les occupants du véhicule mentionné que les autres usagers sont comptabilisés).

## F5. ÉVOLUTION DE LA SÉCURITÉ ROUTIÈRE DES PIÉTONS

Tableau 6 Évolution du nombre d'accidents corporels impliquant un piéton et du nombre de piétons victimes enregistrés durant le 1<sup>er</sup> trimestre, Belgique

	2011	2012	2013	2014	2015	2016
Accidents corporels	1.228	1.324	1.106	1.308	1.218	1.303
Total victimes	1.241	1.359	1.152	1.343	1.243	1.327
<b>Tués sur place</b>	<b>29</b>	<b>15</b>	<b>20</b>	<b>21</b>	<b>16</b>	<b>13</b>
Blessés	1.212	1.344	1.132	1.322	1.227	1.314

	2017	2018	2019	2020	Évolution 2019-2020 #	Évolution 2019-2020 %
Accidents corporels	1.233	1.204	1.224	1.003	-221	-18,1%
Total victimes	1.249	1.238	1.241	997	-244	-19,7%
<b>Tués sur place</b>	<b>14</b>	<b>12</b>	<b>24</b>	<b>16</b>	<b>-8</b>	<b>-33,3%</b>
Blessés	1.235	1.226	1.217	981	-236	-19,4%

Source des données : Police fédérale/DGR/DRI/BIPOL | Infographie : Vias institute

Tableau 7 Évolution, entre le 1<sup>er</sup> trimestre 2019 et le 1<sup>er</sup> trimestre 2020, du nombre d'accidents corporels impliquant un piéton et du nombre de piétons tués sur place enregistrés selon la région, Belgique

	Accidents corporels			Tués sur place			
	2019	2020	Évolution 2019-2020 #	Évolution 2019-2020 %	2019	2020	Évolution 2019-2020 #
Région flamande	580	474	-106	-18,3%	13	6	-7
Région wallonne	384	301	-83	-21,6%	9	7	-2
Région de Bruxelles-Capitale	260	228	-32	-12,3%	2	3	+1
Belgique	1.224	1.003	-221	-18,1%	24	16	-8

Source des données : Police fédérale/DGR/DRI/BIPOL | Infographie : Vias institute

Figure 15 Évolution du nombre d'accidents corporels impliquant un piéton enregistrés durant le 1<sup>er</sup> trimestre, Belgique

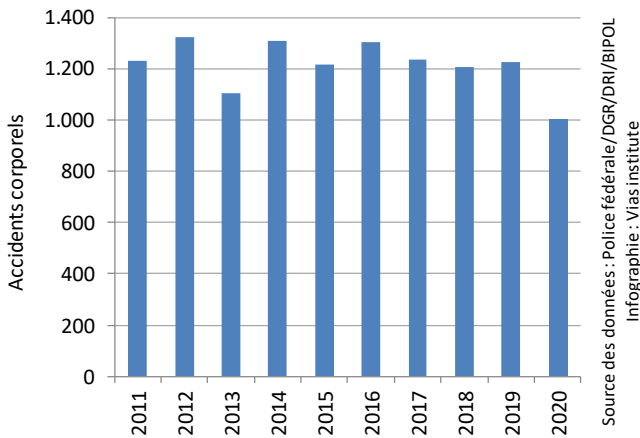
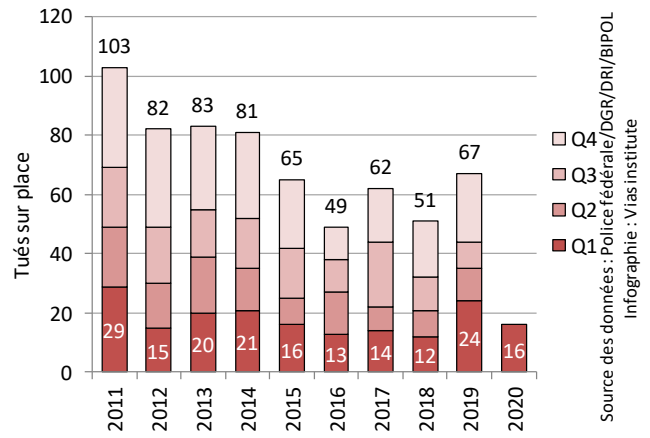


Figure 16 Évolution du nombre de piétons tués sur place enregistrés au cours des différents trimestres, Belgique



## F6. ÉVOLUTION DE LA SÉCURITÉ ROUTIÈRE DES CYCLISTES

Tableau 8 Évolution du nombre d'accidents corporels impliquant un cycliste et du nombre de cyclistes victimes enregistrés durant le 1<sup>er</sup> trimestre, Belgique

	2011	2012	2013	2014	2015	2016
Accidents corporels	1.746	1.793	1.398	2.034	1.693	1.718
Total victimes	1.759	1.806	1.400	2.109	1.708	1.733
<b>Tués sur place</b>	<b>9</b>	<b>7</b>	<b>12</b>	<b>14</b>	<b>11</b>	<b>12</b>
Blessés	1.750	1.799	1.388	2.095	1.697	1.721

	2017	2018	2019	2020	Évolution 2019-2020 #	Évolution 2019-2020 %
Accidents corporels	1.851	1.696	2.061	1.874	-187	-9,1%
Total victimes	1.849	1.703	2.069	1.828	-241	-11,6%
<b>Tués sur place</b>	<b>11</b>	<b>9</b>	<b>12</b>	<b>5</b>	<b>-7</b>	<b>-58,3%</b>
Blessés	1.838	1.694	2.057	1.823	-234	-11,4%

Source des données : Police fédérale/DGR/DRI/BIPOL | Infographie : Vias institute

Tableau 9 Évolution, entre le 1<sup>er</sup> trimestre 2019 et le 1<sup>er</sup> trimestre 2020, du nombre d'accidents corporels impliquant un cycliste et du nombre de cyclistes tués sur place enregistrés selon la région, Belgique

	Accidents corporels				Tués sur place		
	2019	2020	Évolution 2019-2020 #	Évolution 2019-2020 %	2019	2020	Évolution 2019-2020 #
Région flamande	1.731	1.556	-175	-10,1%	5	5	+0
Région wallonne	138	131	-7	-5,1%	7	0	-7
Région de Bruxelles-Capitale	192	187	-5	-2,6%	0	0	+0
Belgique	2.061	1.874	-187	-9,1%	12	5	-7

Source des données : Police fédérale/DGR/DRI/BIPOL | Infographie : Vias institute

Figure 17 Évolution du nombre d'accidents corporels impliquant un cycliste enregistrés durant le 1<sup>er</sup> trimestre, Belgique

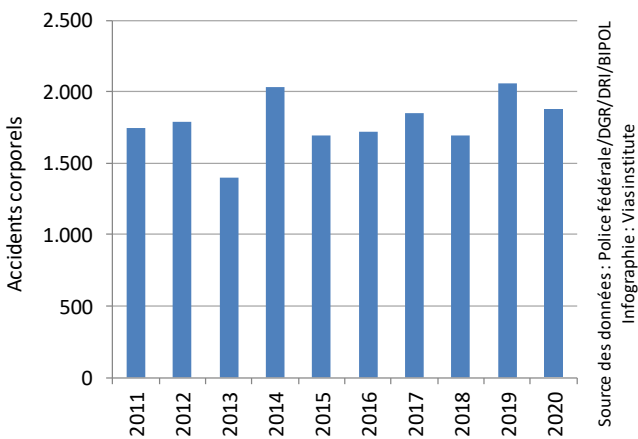
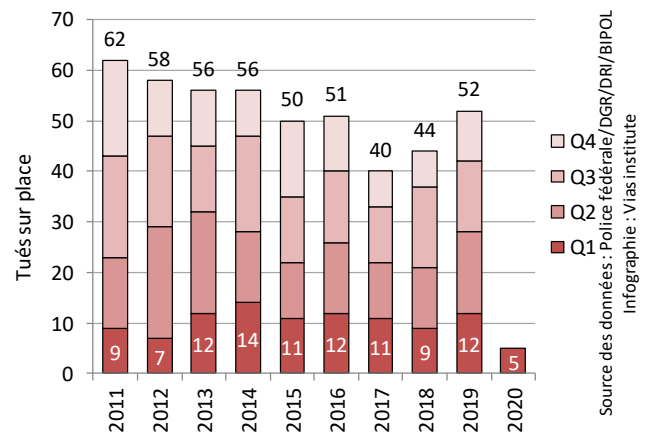


Figure 18 Évolution du nombre de cyclistes tués sur place enregistrés au cours des différents trimestres, Belgique



## F7. ÉVOLUTION DE LA SÉCURITÉ ROUTIÈRE DES CYCLOMOTORISTES

Tableau 10 Évolution du nombre d'accidents corporels impliquant un cyclomotoriste et du nombre de cyclomotoristes victimes enregistrés durant le 1<sup>er</sup> trimestre, Belgique

	2011	2012	2013	2014	2015	2016
Accidents corporels	1.039	888	643	866	748	735
Total victimes	1.025	866	619	862	728	736
<b>Tués sur place</b>	<b>1</b>	<b>4</b>	<b>3</b>	<b>3</b>	<b>2</b>	<b>3</b>
Blessés	1.024	862	616	859	726	733

	2017	2018	2019	2020	Évolution 2019-2020 #	Évolution 2019-2020 %
Accidents corporels	628	602	674	628	-46	-6,8%
Total victimes	607	585	664	585	-79	-11,9%
<b>Tués sur place</b>	<b>3</b>	<b>1</b>	<b>2</b>	<b>6</b>	<b>+4</b>	<b>/</b>
Blessés	604	584	662	579	-83	-12,5%

Source des données : Police fédérale/DGR/DRI/BIPOL | Infographie : Vias institute

Tableau 11 Évolution, entre le 1<sup>er</sup> trimestre 2019 et le 1<sup>er</sup> trimestre 2020, du nombre d'accidents corporels impliquant un cyclomotoriste et du nombre de cyclomotoristes tués sur place enregistrés selon la région, Belgique

	Accidents corporels			Tués sur place			
	2019	2020	Évolution 2019-2020 #	Évolution 2019-2020 %	2019	2020	Évolution 2019-2020 #
Région flamande	508	473	-35	-6,9%	2	3	+1
Région wallonne	122	103	-19	-15,6%	0	3	+3
Région de Bruxelles-Capitale	44	52	+8	+18,2%	0	0	+0
Belgique	674	628	-46	-6,8%	2	6	+4

Source des données : Police fédérale/DGR/DRI/BIPOL | Infographie : Vias institute

Figure 19 Évolution du nombre d'accidents corporels impliquant un cyclomotoriste enregistrés durant le 1<sup>er</sup> trimestre, Belgique

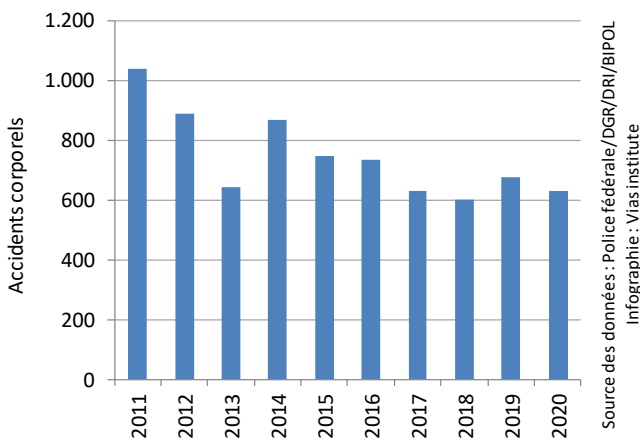
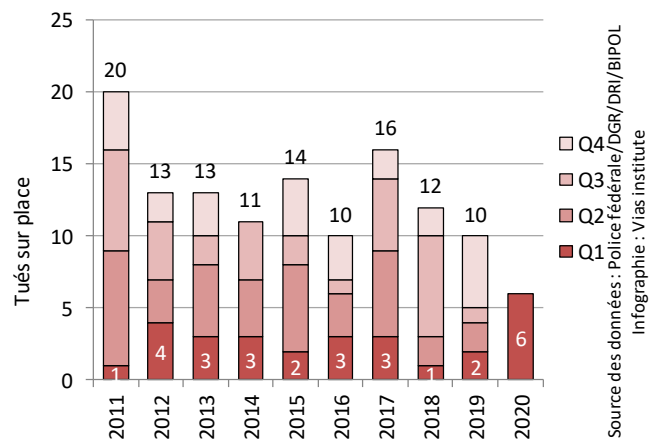


Figure 20 Évolution du nombre de cyclomotoristes tués sur place enregistrés au cours des différents trimestres, Belgique



## F8. ÉVOLUTION DE LA SÉCURITÉ ROUTIÈRE DES MOTOCYCLISTES

Tableau 12 Évolution du nombre d'accidents corporels impliquant un motocycliste et du nombre de motocyclistes victimes enregistrés durant le 1<sup>er</sup> trimestre, Belgique

	2011	2012	2013	2014	2015	2016
Accidents corporels	670	621	312	588	454	442
Total victimes	682	639	313	604	448	449
<b>Tués sur place</b>	<b>21</b>	<b>12</b>	<b>6</b>	<b>12</b>	<b>10</b>	<b>12</b>
Blessés	661	627	307	592	438	437

	2017	2018	2019	2020	Évolution 2019-2020 #	Évolution 2019-2020 %
Accidents corporels	508	424	457	355	-102	-22,3%
Total victimes	518	415	469	339	-130	-27,7%
<b>Tués sur place</b>	<b>10</b>	<b>4</b>	<b>13</b>	<b>15</b>	<b>+2</b>	<b>+15,4%</b>
Blessés	508	411	456	324	-132	-28,9%

Source des données : Police fédérale/DGR/DRI/BIPOL | Infographie : Vias institute

Tableau 13 Évolution, entre le 1<sup>er</sup> trimestre 2019 et le 1<sup>er</sup> trimestre 2020, du nombre d'accidents corporels impliquant un motocycliste et du nombre de motocyclistes tués sur place enregistrés selon la région, Belgique

	Accidents corporels			Tués sur place			
	2019	2020	Évolution 2019-2020 #	Évolution 2019-2020 %	2019	2020	Évolution 2019-2020 #
Région flamande	254	177	-77	-30,3%	5	8	+3
Région wallonne	115	92	-23	-20,0%	8	7	-1
Région de Bruxelles-Capitale	88	86	-2	-2,3%	0	0	+0
Belgique	457	355	-102	-22,3%	13	15	+2

Source des données : Police fédérale/DGR/DRI/BIPOL | Infographie : Vias institute

Figure 21 Évolution du nombre d'accidents corporels impliquant un motocycliste enregistrés durant le 1<sup>er</sup> trimestre, Belgique

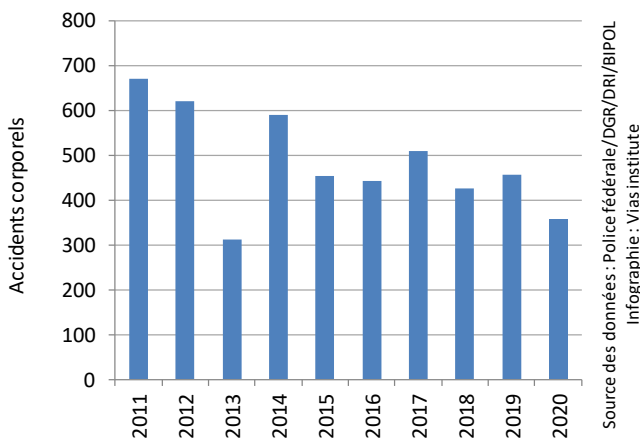
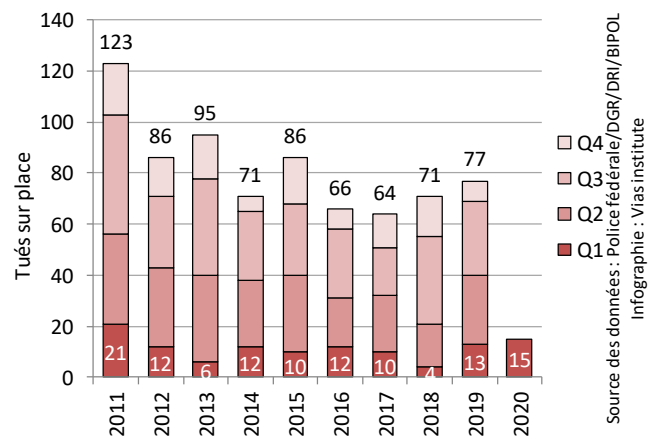


Figure 22 Évolution du nombre de motocyclistes tués sur place enregistrés au cours des différents trimestres, Belgique



## F9. ÉVOLUTION DE LA SÉCURITÉ ROUTIÈRE DES OCCUPANTS D'UNE VOITURE

Tableau 14 Évolution du nombre d'accidents corporels impliquant au moins une voiture et du nombre de victimes parmi les occupants de ces voitures enregistrés durant le 1<sup>er</sup> trimestre, Belgique

	2011	2012	2013	2014	2015	2016
Accidents corporels	8.708	8.305	7.251	8.161	7.575	7.497
Total victimes	7.855	7.218	6.760	6.985	6.847	6.473
<b>Tués sur place</b>	<b>118</b>	<b>99</b>	<b>84</b>	<b>79</b>	<b>71</b>	<b>72</b>
Blessés	7.737	7.119	6.676	6.906	6.776	6.401

	2017	2018	2019	2020	Évolution 2019-2020 #	Évolution 2019-2020 %
Accidents corporels	7.231	6.933	6.957	5.677	-1280	-18,4%
Total victimes	6.159	5.850	5.666	4.323	-1343	-23,7%
<b>Tués sur place</b>	<b>56</b>	<b>41</b>	<b>54</b>	<b>54</b>	<b>+0</b>	<b>+0,0%</b>
Blessés	6.103	5.809	5.612	4.269	-1343	-23,9%

Source des données : Police fédérale/DGR/DRI/BIPOL | Infographie : Vias institute

Tableau 15 Évolution, entre le 1<sup>er</sup> trimestre 2019 et le 1<sup>er</sup> trimestre 2020, du nombre d'accidents corporels impliquant une voiture et du nombre d'occupants de voiture tués sur place enregistrés selon la région, Belgique

	Accidents corporels			Tués sur place			
	2019	2020	Évolution 2019-2020 #	Évolution 2019-2020 %	2019	2020	Évolution 2019-2020 #
Région flamande	4.123	3.392	-731	-17,7%	23	18	-5
Région wallonne	2.129	1.639	-490	-23,0%	30	32	+2
Région de Bruxelles-Capitale	705	646	-59	-8,4%	1	4	+3
Belgique	6.957	5.677	-1280	-18,4%	54	54	+0

Source des données : Police fédérale/DGR/DRI/BIPOL | Infographie : Vias institute

Figure 23 Évolution du nombre d'accidents corporels impliquant au moins une voiture enregistrés durant le 1<sup>er</sup> trimestre, Belgique

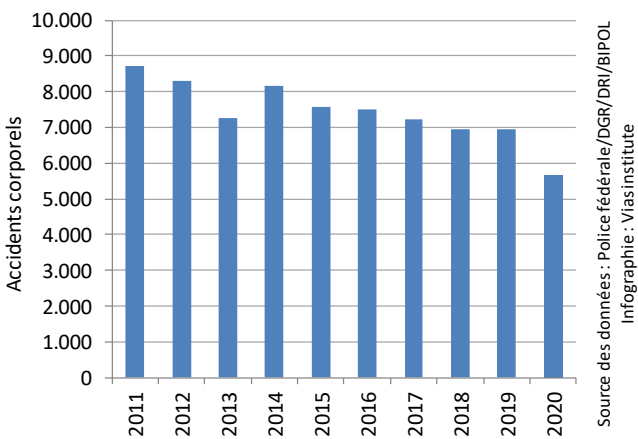
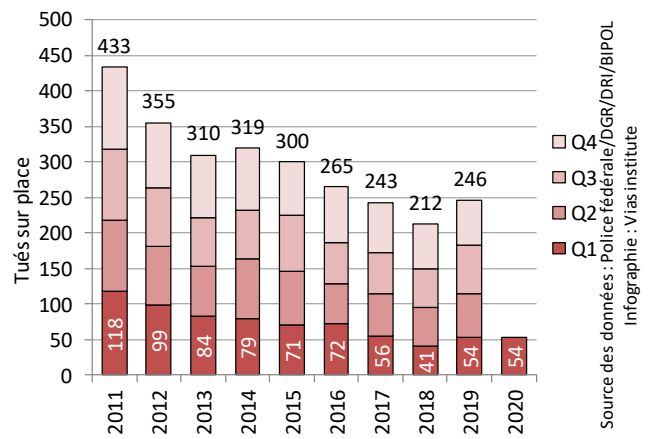


Figure 24 Évolution du nombre d'occupants de voiture tués sur place enregistrés au cours des différents trimestres, Belgique





## F10. ÉVOLUTION DE LA SÉCURITÉ ROUTIÈRE DANS LES ACCIDENTS IMPLIQUANT UNE CAMIONNETTE

TANT LES OCCUPANTS DES CAMIONNETTES QUE LES OPPOSANTS SONT PRIS EN COMPTE PARI MI LES VICTIMES (TUÉS ET BLESSÉS)

Tableau 16 Évolution du nombre d'accidents corporels impliquant une camionnette et du nombre de victimes dans ces accidents enregistrés durant le 1<sup>er</sup> trimestre, Belgique

	2011	2012	2013	2014	2015	2016
Accidents corporels	988	926	801	901	833	832
Total victimes	1.377	1.298	1.115	1.241	1.218	1.171
<b>Tués sur place</b>	<b>21</b>	<b>21</b>	<b>19</b>	<b>10</b>	<b>16</b>	<b>12</b>
Blessés	1.356	1.277	1.096	1.231	1.202	1.159

	2017	2018	2019	2020	Évolution 2019-2020 #	Évolution 2019-2020 %
Accidents corporels	825	802	785	708	-77	-9,8%
Total victimes	1.159	1.108	1.047	975	-72	-6,9%
<b>Tués sur place</b>	<b>6</b>	<b>8</b>	<b>12</b>	<b>6</b>	<b>-6</b>	<b>-50,0%</b>
Blessés	1.153	1.100	1.035	969	-66	-6,4%

Source des données : Police fédérale/DGR/DRI/BIPOL | Infographie : Vias institute

Tableau 17 Évolution, entre le 1<sup>er</sup> trimestre 2019 et le 1<sup>er</sup> trimestre 2020, du nombre d'accidents corporels impliquant une camionnette et du nombre de tués sur place dans ces accidents enregistrés selon la région, Belgique

	Accidents corporels			Tués sur place			
	2019	2020	Évolution 2019-2020 #	Évolution 2019-2020 %	2019	2020	Évolution 2019-2020 #
Région flamande	552	472	-80	-14,5%	8	3	-5
Région wallonne	189	174	-15	-7,9%	4	3	-1
Région de Bruxelles-Capitale	44	62	+18	+40,9%	0	0	+0
Belgique	785	708	-77	-9,8%	12	6	-6

Source des données : Police fédérale/DGR/DRI/BIPOL | Infographie : Vias institute

Figure 25 Évolution du nombre d'accidents corporels impliquant une camionnette enregistrés durant le 1<sup>er</sup> trimestre, Belgique

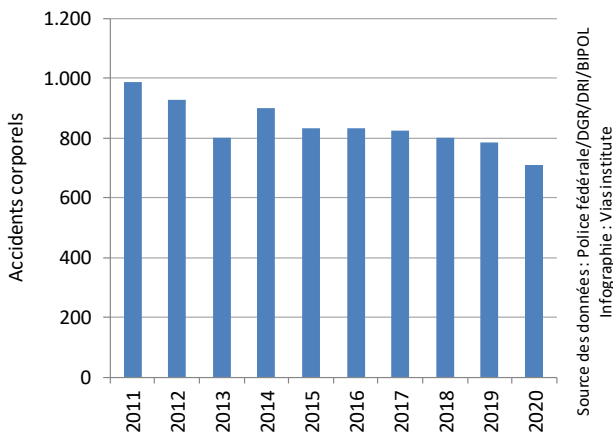
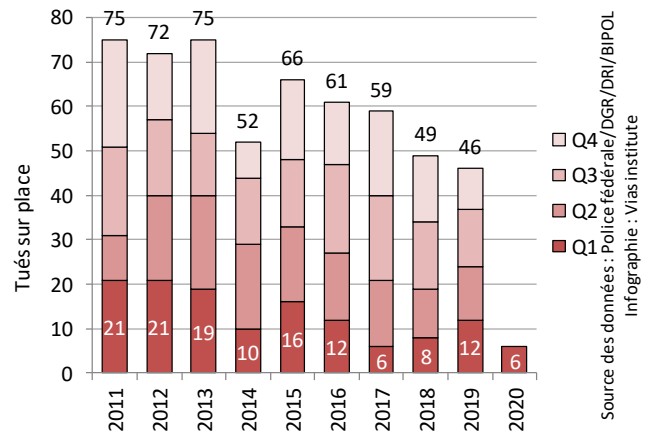


Figure 26 Évolution du nombre de tués sur place dans les accidents impliquant une camionnette enregistrés au cours des différents trimestres, Belgique



## F11. ÉVOLUTION DE LA SÉCURITÉ ROUTIÈRE DANS LES ACCIDENTS IMPLIQUANT UN POIDS LOURD

TANT LES OCCUPANTS DES POIDS LOURDS QUE LES OPPOSANTS SONT PRIS EN COMPTE PARI MI LES VICTIMES (TUÉS ET BLESSÉS)

Tableau 18 Évolution du nombre d'accidents corporels impliquant un poids lourd et du nombre de victimes dans ces accidents enregistrés durant le 1<sup>er</sup> trimestre, Belgique

	2011	2012	2013	2014	2015	2016
Accidents corporels	556	571	508	536	507	459
Total victimes	735	754	665	705	673	604
<b>Tués sur place</b>	<b>32</b>	<b>19</b>	<b>20</b>	<b>34</b>	<b>18</b>	<b>25</b>
Blessés	703	735	645	671	655	579

	2017	2018	2019	2020	Évolution 2019-2020 #	Évolution 2019-2020 %
Accidents corporels	517	472	437	400	-37	-8,5%
Total victimes	667	605	575	518	-57	-9,9%
<b>Tués sur place</b>	<b>30</b>	<b>16</b>	<b>23</b>	<b>24</b>	<b>+1</b>	<b>+4,3%</b>
Blessés	637	589	552	494	-58	-10,5%

Source des données : Police fédérale/DGR/DRI/BIPOL | Infographie : Vias institute

Tableau 19 Évolution, entre le 1<sup>er</sup> trimestre 2019 et le 1<sup>er</sup> trimestre 2020, du nombre d'accidents corporels impliquant un poids lourd et du nombre de tués sur place dans ces accidents enregistrés selon la région, Belgique

	Accidents corporels			Tués sur place			
	2019	2020	Évolution 2019-2020 #	Évolution 2019-2020 %	2019	2020	Évolution 2019-2020 #
Région flamande	291	285	-6	-2,1%	9	17	+8
Région wallonne	130	100	-30	-23,1%	14	7	-7
Région de Bruxelles-Capitale	16	15	-1	-6,3%	0	0	+0
Belgique	437	400	-37	-8,5%	23	24	+1

Source des données : Police fédérale/DGR/DRI/BIPOL | Infographie : Vias institute

Figure 27 Évolution du nombre d'accidents corporels impliquant un poids lourd enregistrés durant le 1<sup>er</sup> trimestre, Belgique

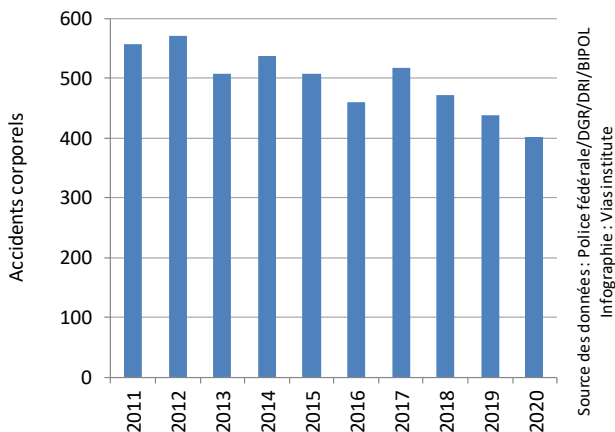
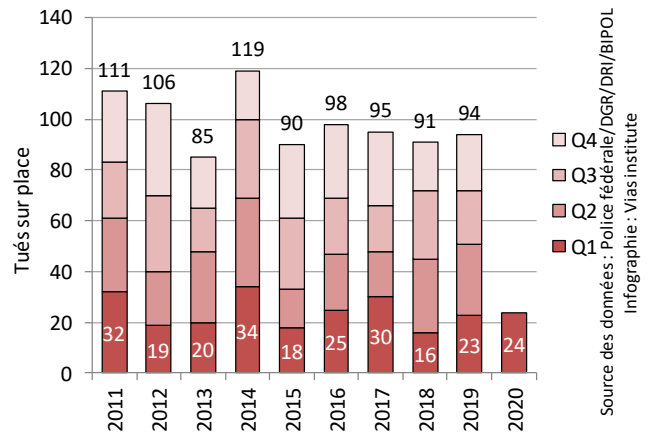


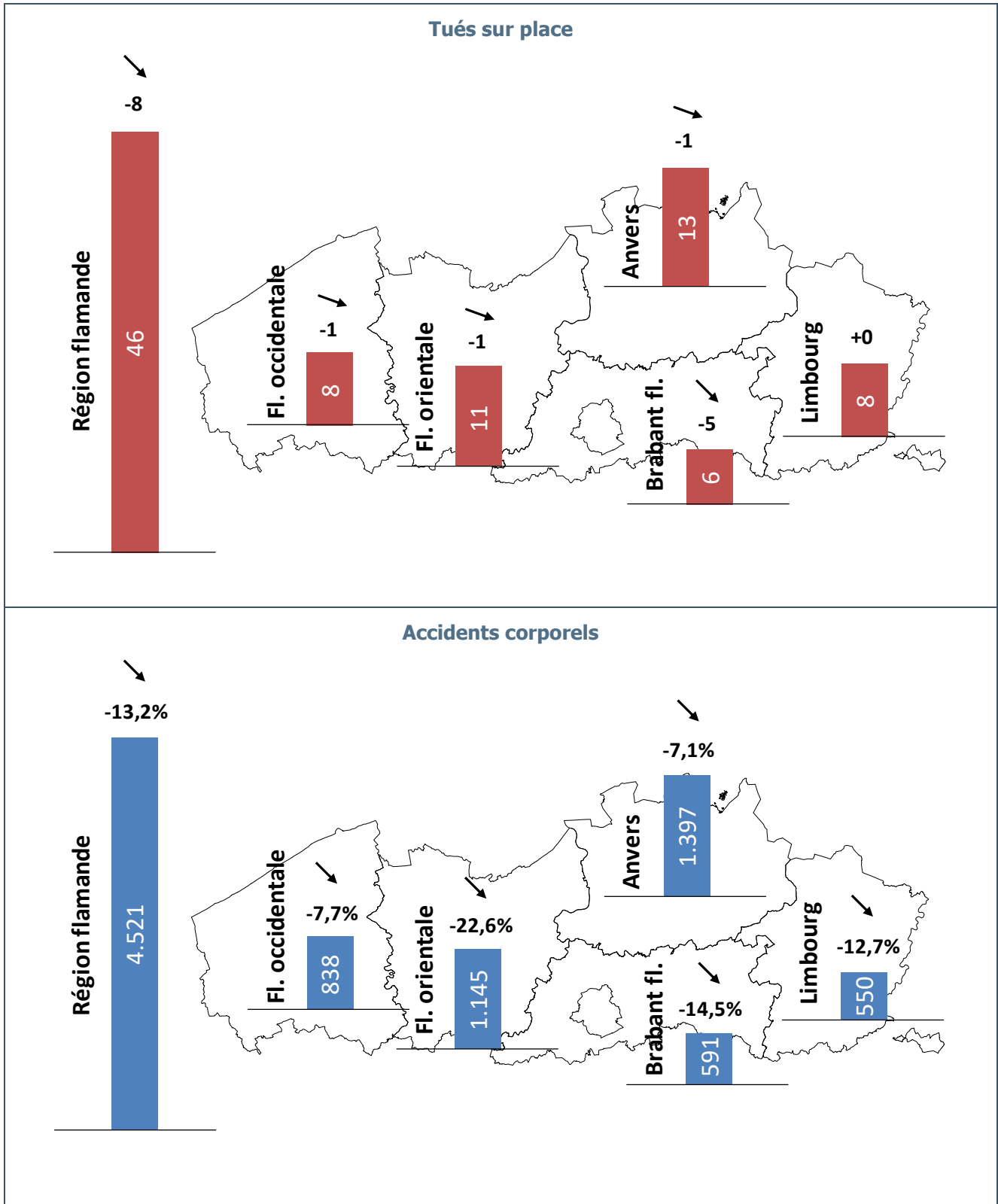
Figure 28 Évolution du nombre de tués sur place dans les accidents impliquant un poids lourd enregistrés au cours des différents trimestres, Belgique



# RÉGION FLAMANDE

## V1. ÉVOLUTION GÉNÉRALE

Figure 29 Évolution, entre le 1<sup>er</sup> trimestre 2019 et le 1<sup>er</sup> trimestre 2020, du nombre de tués sur place et du nombre d'accidents corporels enregistrés, par province, Région flamande



## V2. CHIFFRES-CLÉS

Tableau 20 Évolution du nombre d'accidents corporels et du nombre de victimes enregistrés durant le 1<sup>er</sup> trimestre, Région flamande

	2011	2012	2013	2014	2015	2016
Accidents corporels	6.585	6.323	5.406	6.244	5.526	5.454
Total victimes	8.512	8.013	6.938	8.020	7.218	6.997
<b>Tués sur place</b>	<b>98</b>	<b>69</b>	<b>66</b>	<b>79</b>	<b>70</b>	<b>66</b>
Blessés	8.414	7.944	6.872	7.941	7.148	6.931

	2017	2018	2019	2020	Évolution 2019-2020 #	Évolution 2019-2020 %
Accidents corporels	5.298	5.036	5.211	4.521	-690	-13,2%
Total victimes	6.732	6.370	6.571	5.611	-960	-14,6%
<b>Tués sur place</b>	<b>57</b>	<b>44</b>	<b>54</b>	<b>46</b>	<b>-8</b>	<b>-14,8%</b>
Blessés	6.675	6.326	6.517	5.565	-952	-14,6%

Source des données : Police fédérale/DGR/DRI/BIPOL | Infographie : Vias institute

Figure 30 Évolution du nombre d'accidents corporels enregistrés durant le 1<sup>er</sup> trimestre, Région flamande

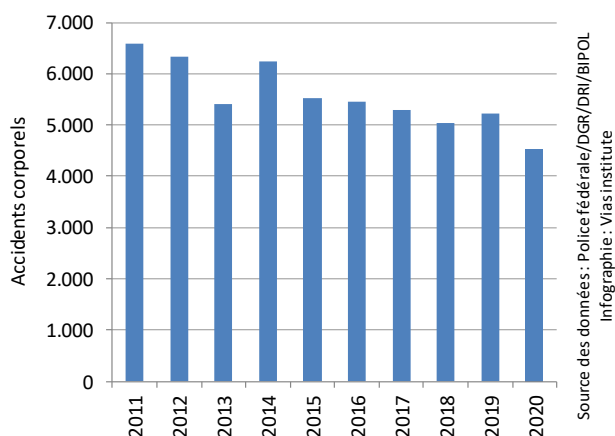


Figure 31 Évolution du nombre de tués sur place enregistrés durant le 1<sup>er</sup> trimestre, Région flamande

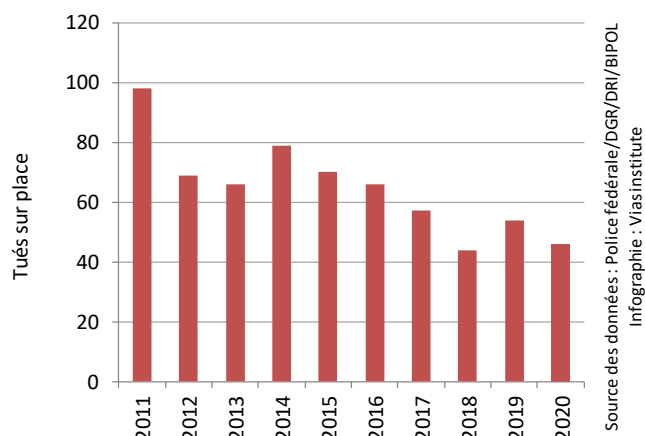


Figure 32 Évolution du nombre de blessés enregistrés durant le 1<sup>er</sup> trimestre, Région flamande

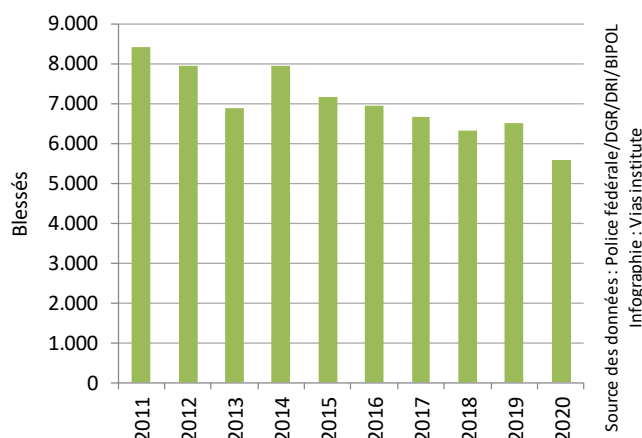


Figure 33 Évolution du nombre de tués sur place enregistrés au cours des différents trimestres, Région flamande

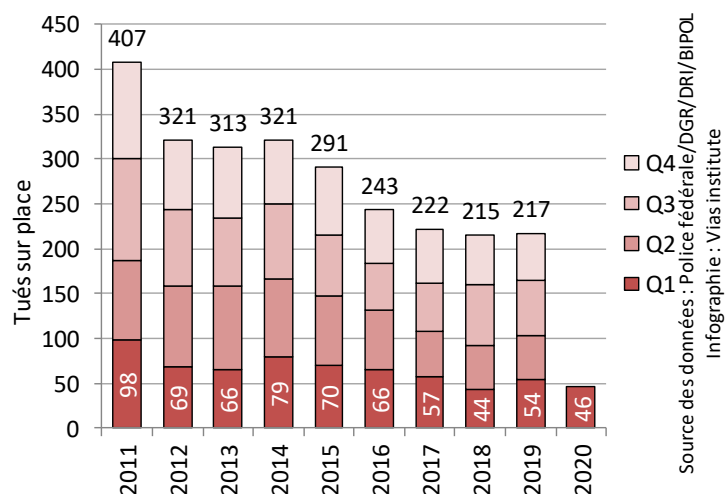


Figure 34 Nombre de victimes (tués et blessés) enregistrées par mois, Région flamande

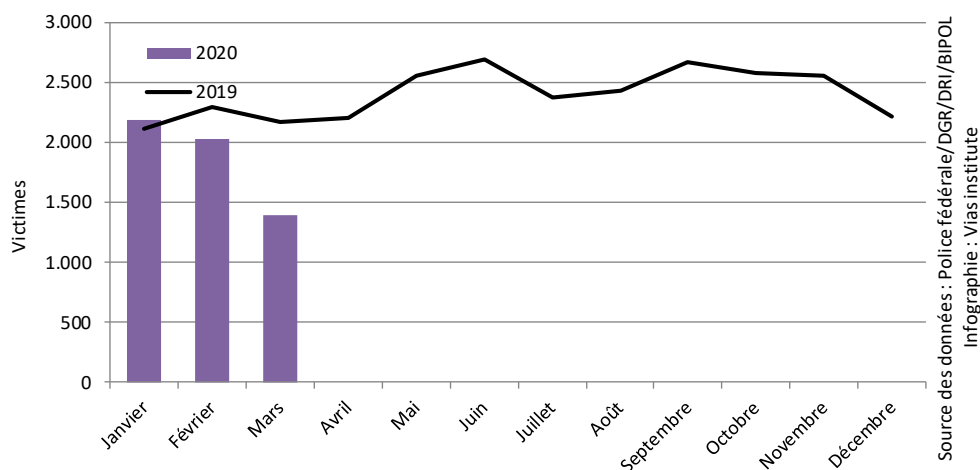
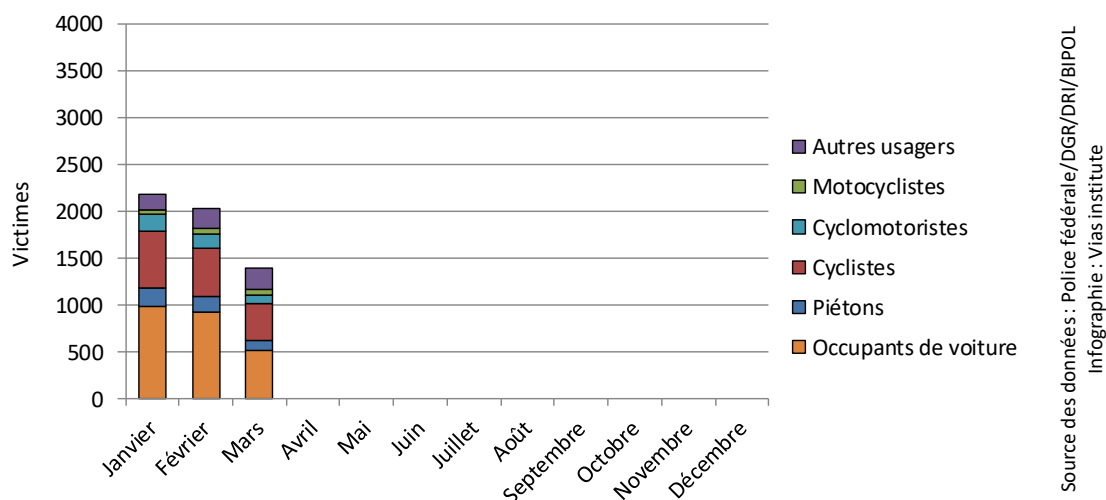


Figure 35 Nombre de victimes (tués et blessés) enregistrées par mois, selon le mode de déplacement, Région flamande

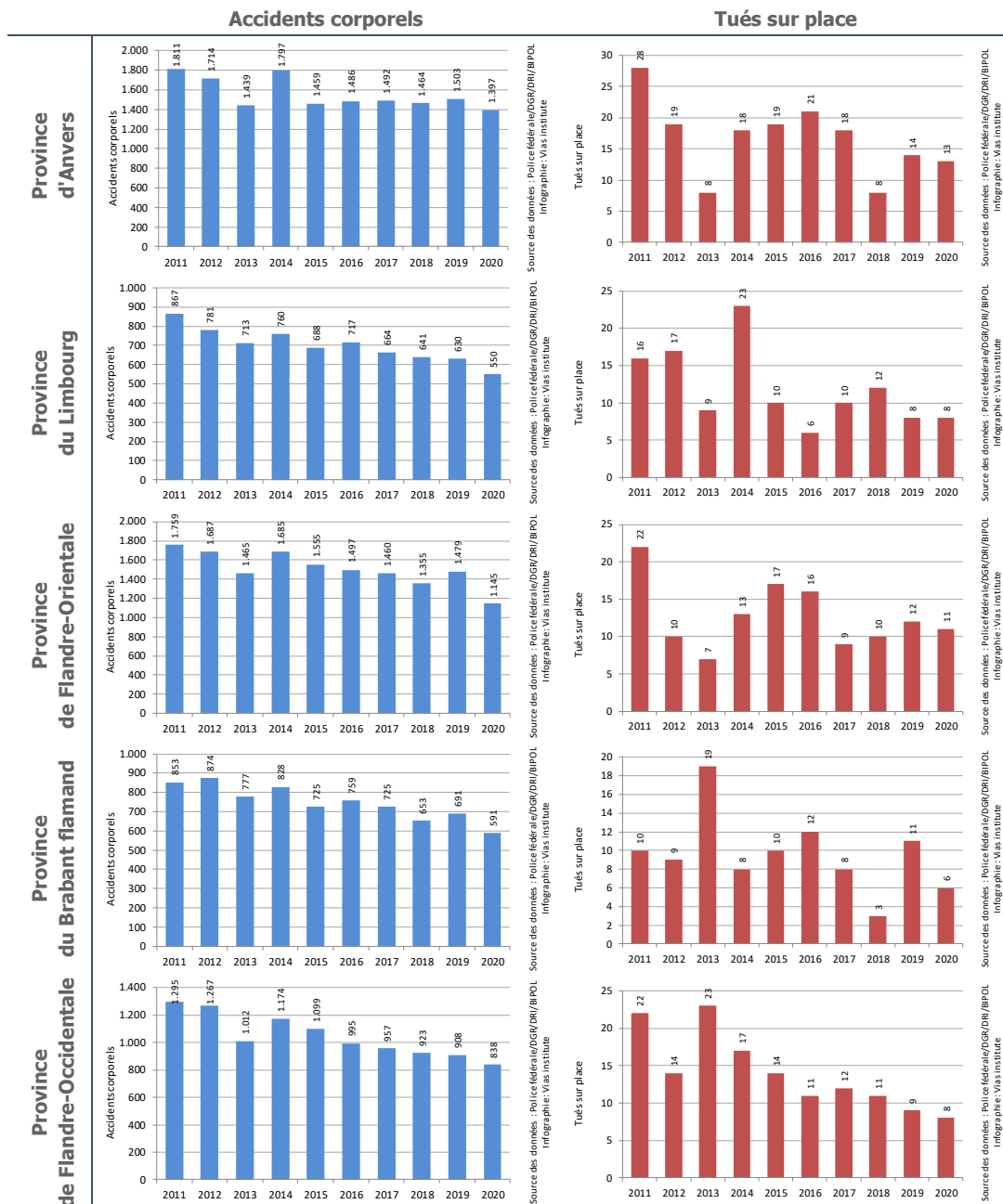


### V3. DIFFÉRENCES ENTRE LES PROVINCES

Tableau 21 Évolution, entre le 1<sup>er</sup> trimestre 2019 et le 1<sup>er</sup> trimestre 2020, du nombre d'accidents corporels et de tués sur place enregistrés selon la province, Région flamande

	Accidents corporels			Tués sur place			
	2019	2020	Évolution 2019-2020 #	2019	2020	Évolution 2019-2020 #	
<b>Anvers</b>	1.503	1.397	-106	-7,1%	14	13	-1
<b>Limbourg</b>	630	550	-80	-12,7%	8	8	+0
<b>Flandre-Orientale</b>	1.479	1.145	-334	-22,6%	12	11	-1
<b>Brabant flamand</b>	691	591	-100	-14,5%	11	6	-5
<b>Flandre-Occidentale</b>	908	838	-70	-7,7%	9	8	-1
<b>Région flamande</b>	5.211	4.521	-690	-13,2%	54	46	-8

Figure 36 Évolution du nombre d'accidents corporels et de tués sur place enregistrés durant le 1<sup>er</sup> trimestre selon la province, Région flamande



## V4. DIFFÉRENCES ENTRE LES USAGERS

Tableau 22 Évolution, entre le 1<sup>er</sup> trimestre 2019 et le 1<sup>er</sup> trimestre 2020, du nombre d'accidents corporels et du nombre de tués sur place enregistrés par type d'utilisateur, Région flamande

	Accidents corporels				Tués sur place		
	2019	2020	Évolution 2019-2020 #	Évolution 2019-2020 %	2019	2020	Évolution 2019-2020 #
<b>Piétons</b>	580	474	-106	-18,3%	13	6	-7
<b>Cyclistes</b>	1.731	1.556	-175	-10,1%	5	5	+0
<b>Cyclomotoristes</b>	508	473	-35	-6,9%	2	3	+1
<b>Motocyclistes</b>	254	177	-77	-30,3%	5	8	+3
<b>Voitures</b>	4.123	3.392	-731	-17,7%	23	18	-5
<b>Camionnettes*</b>	552	472	-80	-14,5%	8	3	-5
<b>Poids lourds*</b>	291	285	-6	-2,1%	9	17	+8
<b>Région flamande</b>	5.211	4.521	-690	-13,2%	54	46	-8

Figure 37 Évolution, entre le 1<sup>er</sup> trimestre 2019 et le 1<sup>er</sup> trimestre 2020, du nombre d'accidents corporels enregistrés selon le type d'utilisateur, Région flamande

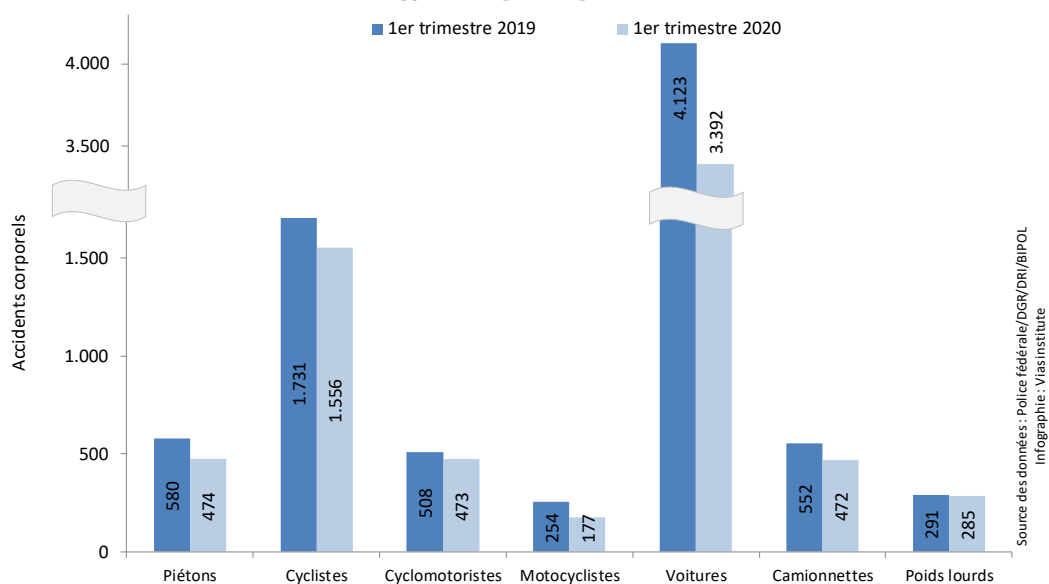
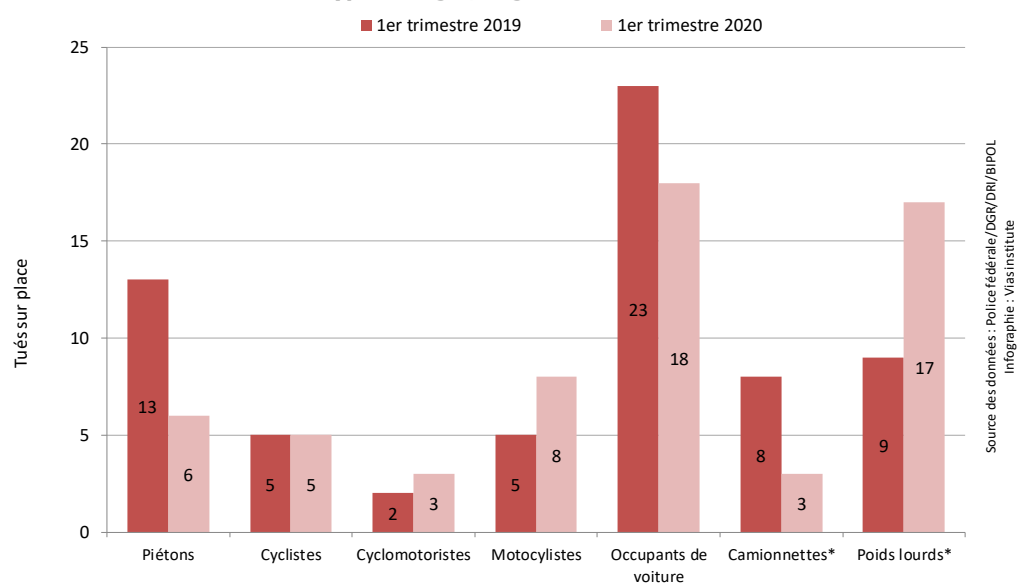


Figure 38 Évolution, entre le 1<sup>er</sup> trimestre 2019 et le 1<sup>er</sup> trimestre 2020, du nombre de tués sur place enregistrés selon le type d'utilisateur, Région flamande



\* Dans le cas particulier des accidents impliquant une camionnette ou un poids lourd, l'ensemble des personnes tuées à la suite de l'accident sont prises en compte, qu'elles occupent ou non la camionnette ou le poids lourd (tant les occupants du véhicule mentionné que les autres usagers sont comptabilisés).

## V5. ÉVOLUTION DE LA SÉCURITÉ ROUTIÈRE DES PIÉTONS

**Tableau 23** Évolution du nombre d'accidents corporels impliquant un piéton et du nombre de piétons victimes enregistrés durant le 1<sup>er</sup> trimestre, Région flamande

	2011	2012	2013	2014	2015	2016
Accidents corporels	565	643	565	602	554	615
Total victimes	551	650	576	610	558	618
<b>Tués sur place</b>	<b>14</b>	<b>7</b>	<b>6</b>	<b>11</b>	<b>8</b>	<b>5</b>
Blessés	537	643	570	599	550	613

	2017	2018	2019	2020	Évolution 2019-2020 #	Évolution 2019-2020 %
Accidents corporels	551	567	580	474	-106	-18,3%
Total victimes	543	569	566	459	-107	-18,9%
<b>Tués sur place</b>	<b>8</b>	<b>5</b>	<b>13</b>	<b>6</b>	<b>-7</b>	<b>-53,8%</b>
Blessés	535	564	553	453	-100	-18,1%

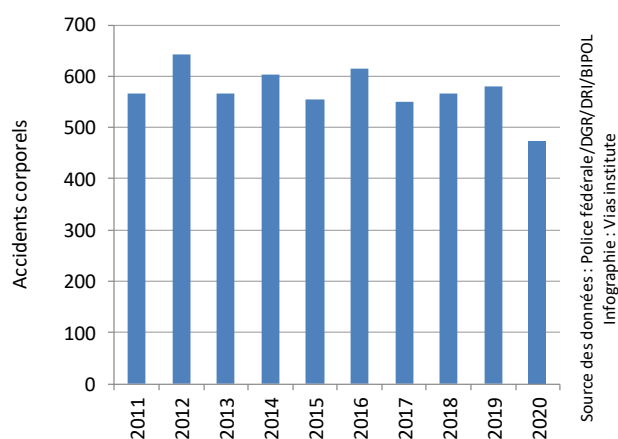
Source des données : Police fédérale/DGR/DRI/BIPOL | Infographie : Vias institute

**Tableau 24** Évolution, entre le 1<sup>er</sup> trimestre 2019 et le 1<sup>er</sup> trimestre 2020, du nombre d'accidents corporels impliquant un piéton et du nombre de piétons tués sur place enregistrés selon la province, Région flamande

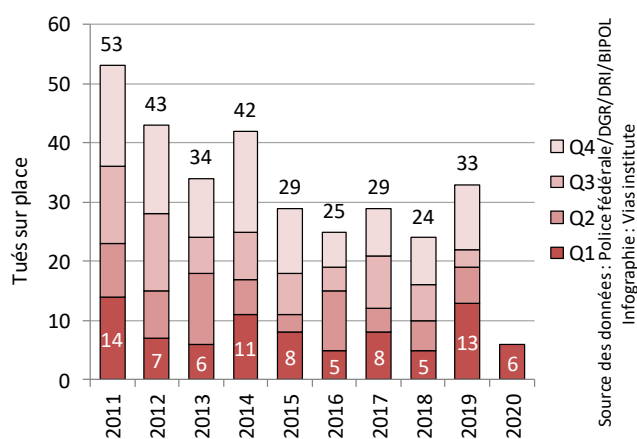
	Accidents corporels			Tués sur place			
	2019	2020	Évolution 2019-2020 #	Évolution 2019-2020 %	2019	2020	Évolution 2019-2020 #
Anvers	184	143	-41	-22,3%	4	2	-2
Limbourg	45	64	+19	+42,2%	2	1	-1
Flandre-Orientale	174	105	-69	-39,7%	3	1	-2
Brabant flamand	96	72	-24	-25,0%	2	1	-1
Flandre-Occidentale	81	90	+9	+11,1%	2	1	-1
Région flamande	580	474	-106	-18,3%	13	6	-7

Source des données : Police fédérale/DGR/DRI/BIPOL | Infographie : Vias institute

**Figure 39** Évolution du nombre d'accidents corporels impliquant un piéton enregistrés durant le 1<sup>er</sup> trimestre, Région flamande



**Figure 40** Évolution du nombre de piétons tués sur place enregistrés au cours des différents trimestres, Région flamande





## V6. ÉVOLUTION DE LA SÉCURITÉ ROUTIÈRE DES CYCLISTES

**Tableau 25** Évolution du nombre d'accidents corporels impliquant un cycliste et du nombre de cyclistes victimes enregistrés durant le 1<sup>er</sup> trimestre, Région flamande

	2011	2012	2013	2014	2015	2016
Accidents corporels	1.546	1.603	1.270	1.795	1.503	1.523
Total victimes	1.563	1.616	1.272	1.872	1.520	1.547
<b>Tués sur place</b>	<b>8</b>	<b>7</b>	<b>12</b>	<b>12</b>	<b>10</b>	<b>10</b>
Blessés	1.555	1.609	1.260	1.860	1.510	1.537

	2017	2018	2019	2020	Évolution 2019-2020 #	Évolution 2019-2020 %
Accidents corporels	1.574	1.483	1.731	1.556	-175	-10,1%
Total victimes	1.583	1.490	1.746	1.516	-230	-13,2%
<b>Tués sur place</b>	<b>10</b>	<b>9</b>	<b>5</b>	<b>5</b>	<b>+0</b>	<b>+0,0%</b>
Blessés	1.573	1.481	1.741	1.511	-230	-13,2%

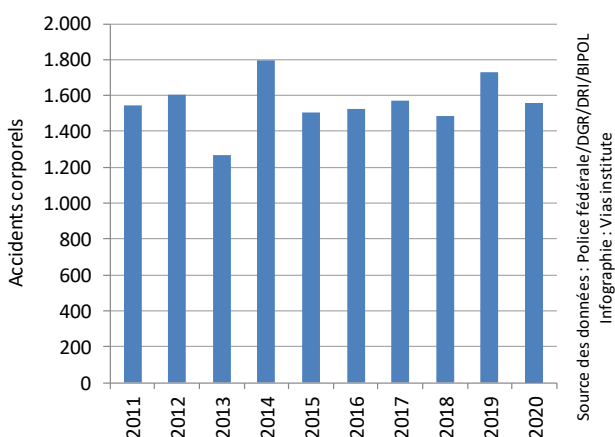
Source des données : Police fédérale/DGR/DRI/BIPOL | Infographie : Vias institute

**Tableau 26** Évolution, entre le 1<sup>er</sup> trimestre 2019 et le 1<sup>er</sup> trimestre 2020, du nombre d'accidents corporels impliquant un cycliste et du nombre de cyclistes tués sur place enregistrés selon la province, Région flamande

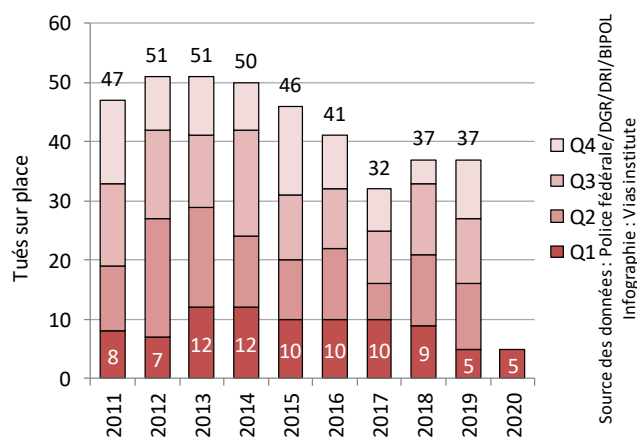
	Accidents corporels			Tués sur place			
	2019	2020	Évolution 2019-2020 #	Évolution 2019-2020 %	2019	2020	Évolution 2019-2020 #
Anvers	552	528	-24	-4,3%	0	1	+1
Limbourg	173	131	-42	-24,3%	1	1	+0
Flandre-Orientale	521	438	-83	-15,9%	2	2	+0
Brabant flamand	170	166	-4	-2,4%	1	1	+0
Flandre-Occidentale	315	293	-22	-7,0%	1	0	-1
Région flamande	1.731	1.556	-175	-10,1%	5	5	+0

Source des données : Police fédérale/DGR/DRI/BIPOL | Infographie : Vias institute

**Figure 41** Évolution du nombre d'accidents corporels impliquant un cycliste enregistrés durant le 1<sup>er</sup> trimestre, Région flamande



**Figure 42** Évolution du nombre de cyclistes tués sur place enregistrés au cours des différents trimestres, Région flamande



## V7. ÉVOLUTION DE LA SÉCURITÉ ROUTIÈRE DES CYCLOMOTORISTES

**Tableau 27** Évolution du nombre d'accidents corporels impliquant un cyclomotoriste et du nombre de cyclomotoristes victimes enregistrés durant le 1<sup>er</sup> trimestre, Région flamande

	2011	2012	2013	2014	2015	2016
Accidents corporels	742	668	482	637	562	535
Total victimes	719	640	456	628	538	519
<b>Tués sur place</b>	<b>0</b>	<b>4</b>	<b>1</b>	<b>3</b>	<b>1</b>	<b>1</b>
Blessés	719	636	455	625	537	518

	2017	2018	2019	2020	Évolution 2019-2020 #	Évolution 2019-2020 %
Accidents corporels	467	445	508	473	-35	-6,9%
Total victimes	443	432	495	428	-67	-13,5%
<b>Tués sur place</b>	<b>1</b>	<b>1</b>	<b>2</b>	<b>3</b>	<b>+1</b>	<b>/</b>
Blessés	442	431	493	425	-68	-13,8%

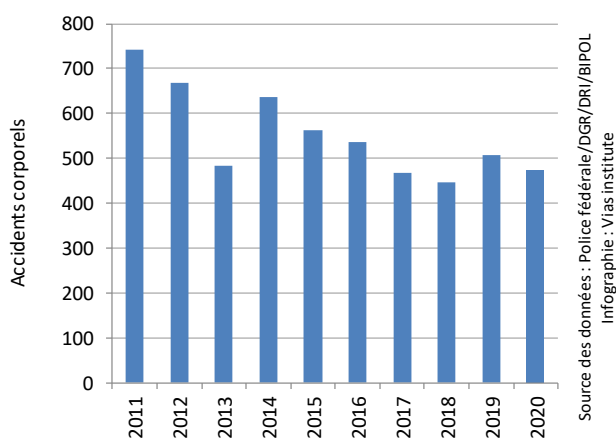
Source des données : Police fédérale/DGR/DRI/BIPOL | Infographie : Vias institute

**Tableau 28** Évolution, entre le 1<sup>er</sup> trimestre 2019 et le 1<sup>er</sup> trimestre 2020, du nombre d'accidents corporels impliquant un cyclomotoriste et du nombre de cyclomotoristes tués sur place enregistrés selon la province, Région flamande

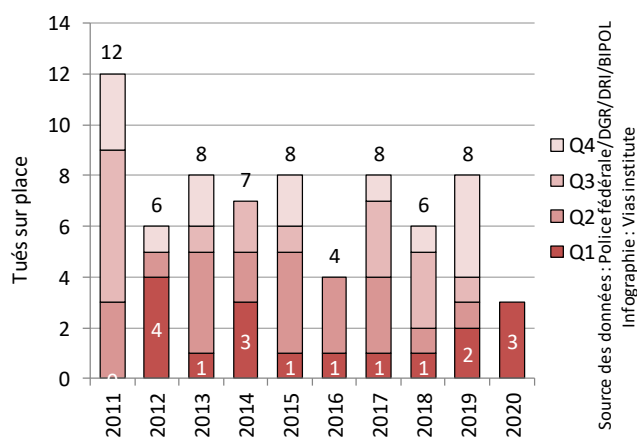
	Accidents corporels			Tués sur place			
	2019	2020	Évolution 2019-2020 #	Évolution 2019-2020 %	2019	2020	Évolution 2019-2020 #
Anvers	155	164	+9	+5,8%	0	1	+1
Limbourg	43	44	+1	+2,3%	0	1	+1
Flandre-Orientale	155	126	-29	-18,7%	0	0	+0
Brabant flamand	49	39	-10	-20,4%	0	1	+1
Flandre-Occidentale	106	100	-6	-5,7%	2	0	-2
Région flamande	508	473	-35	-6,9%	2	3	+1

Source des données : Police fédérale/DGR/DRI/BIPOL | Infographie : Vias institute

**Figure 43** Évolution du nombre d'accidents corporels impliquant un cyclomotoriste enregistrés durant le 1<sup>er</sup> trimestre, Région flamande



**Figure 44** Évolution du nombre de cyclomotoristes tués sur place enregistrés au cours des différents trimestres, Région flamande



## V8. ÉVOLUTION DE LA SÉCURITÉ ROUTIÈRE DES MOTOCYCLISTES

**Tableau 29** Évolution du nombre d'accidents corporels impliquant un motocycliste et du nombre de motocyclistes victimes enregistrés durant le 1<sup>er</sup> trimestre, Région flamande

	2011	2012	2013	2014	2015	2016
Accidents corporels	362	352	168	325	258	244
Total victimes	363	350	166	329	256	247
<b>Tués sur place</b>	<b>15</b>	<b>5</b>	<b>2</b>	<b>7</b>	<b>7</b>	<b>8</b>
Blessés	348	345	164	322	249	239

	2017	2018	2019	2020	Évolution 2019-2020 #	Évolution 2019-2020 %
Accidents corporels	281	213	254	177	-77	-30,3%
Total victimes	281	205	257	166	-91	-35,4%
<b>Tués sur place</b>	<b>8</b>	<b>2</b>	<b>5</b>	<b>8</b>	<b>+3</b>	<b>/</b>
Blessés	273	203	252	158	-94	-37,3%

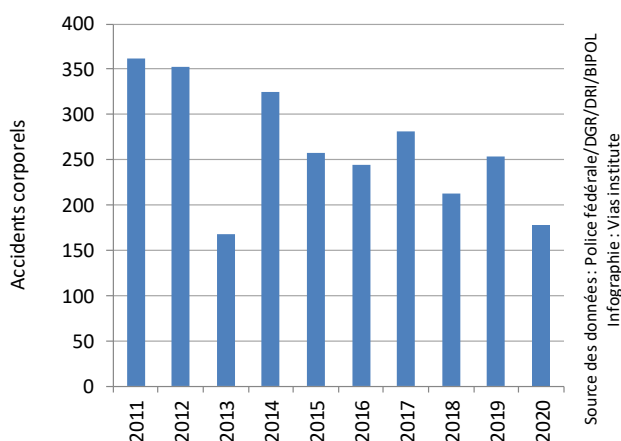
Source des données : Police fédérale/DGR/DRI/BIPOL | Infographie : Vias institute

**Tableau 30** Évolution, entre le 1<sup>er</sup> trimestre 2019 et le 1<sup>er</sup> trimestre 2020, du nombre d'accidents corporels impliquant un motocycliste et du nombre de motocyclistes tués sur place enregistrés selon la province, Région flamande

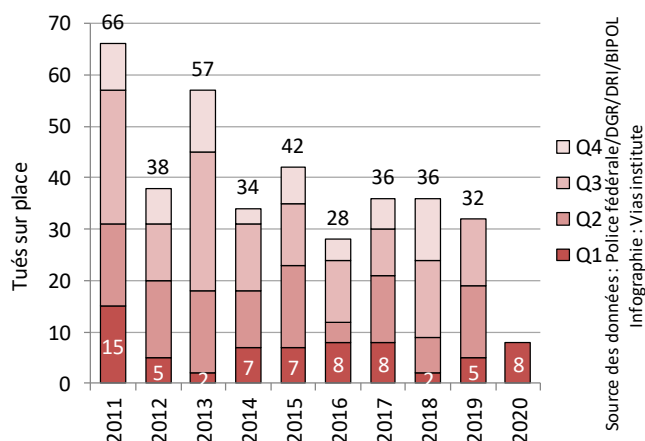
	Accidents corporels			Tués sur place			
	2019	2020	Évolution 2019-2020 #	Évolution 2019-2020 %	2019	2020	Évolution 2019-2020 #
Anvers	70	57	-13	-18,6%	0	5	+5
Limbourg	25	13	-12	-48,0%	2	0	-2
Flandre-Orientale	50	42	-8	-16,0%	2	1	-1
Brabant flamand	60	34	-26	-43,3%	0	0	+0
Flandre-Occidentale	49	31	-18	-36,7%	1	2	+1
Région flamande	254	177	-77	-30,3%	5	8	+3

Source des données : Police fédérale/DGR/DRI/BIPOL | Infographie : Vias institute

**Figure 45** Évolution du nombre d'accidents corporels impliquant un motocycliste enregistrés durant le 1<sup>er</sup> trimestre, Région flamande



**Figure 46** Évolution du nombre de motocyclistes tués sur place enregistrés au cours des différents trimestres, Région flamande



## V9. ÉVOLUTION DE LA SÉCURITÉ ROUTIÈRE DES OCCUPANTS D'UNE VOITURE

**Tableau 31** Évolution du nombre d'accidents corporels impliquant au moins une voiture et du nombre de victimes parmi les occupants de ces voitures enregistrés durant le 1<sup>er</sup> trimestre, Région flamande

	2011	2012	2013	2014	2015	2016
Accidents corporels	5.335	5.056	4.421	5.038	4.539	4.481
Total victimes	4.638	4.056	3.908	4.037	3.867	3.619
<b>Tués sur place</b>	<b>51</b>	<b>40</b>	<b>36</b>	<b>42</b>	<b>39</b>	<b>34</b>
Blessés	4.587	4.016	3.872	3.995	3.828	3.585

	2017	2018	2019	2020	Évolution 2019-2020 #	Évolution 2019-2020 %
Accidents corporels	4.256	4.087	4.123	3.392	-731	-17,7%
Total victimes	3.440	3.227	3.110	2.428	-682	-21,9%
<b>Tués sur place</b>	<b>23</b>	<b>21</b>	<b>23</b>	<b>18</b>	<b>-5</b>	<b>-21,7%</b>
Blessés	3.417	3.206	3.087	2.410	-677	-21,9%

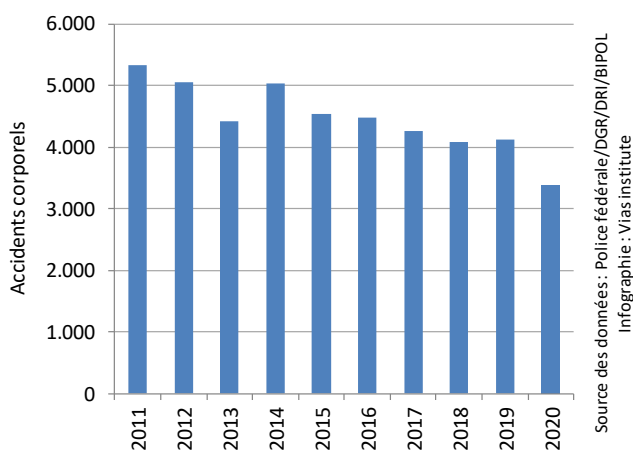
Source des données : Police fédérale/DGR/DRI/BIPOL | Infographie : Vias institute

**Tableau 32** Évolution, entre le 1<sup>er</sup> trimestre 2019 et le 1<sup>er</sup> trimestre 2020, du nombre d'accidents corporels impliquant une voiture et du nombre de tués sur place parmi les occupants de ces voitures enregistrés selon la province, Région flamande

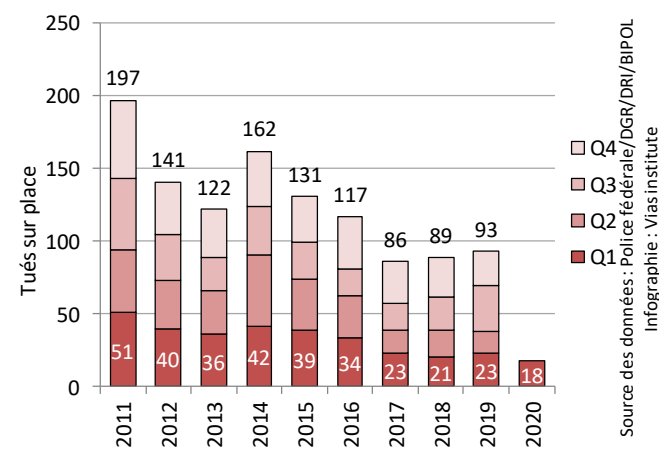
	Accidents corporels			Tués sur place			
	2019	2020	Évolution 2019-2020 #	Évolution 2019-2020 %	2019	2020	Évolution 2019-2020 #
Anvers	1.201	1.062	-139	-11,6%	9	3	-6
Limbourg	550	450	-100	-18,2%	3	5	+2
Flandre-Orientale	1.100	830	-270	-24,5%	4	3	-1
Brabant flamand	549	435	-114	-20,8%	5	3	-2
Flandre-Occidentale	723	615	-108	-14,9%	2	4	+2
Région flamande	4.123	3.392	-731	-17,7%	23	18	-5

Source des données : Police fédérale/DGR/DRI/BIPOL | Infographie : Vias institute

**Figure 47** Évolution du nombre d'accidents corporels impliquant au moins une voiture enregistrés durant le 1<sup>er</sup> trimestre, Région flamande



**Figure 48** Évolution du nombre d'occupants de voiture tués sur place enregistrés au cours des différents trimestres, Région flamande



## V10. ÉVOLUTION DE LA SÉCURITÉ ROUTIÈRE DANS LES ACCIDENTS IMPLIQUANT UNE CAMIONNETTE

TANT LES OCCUPANTS DES CAMIONNETTES QUE LES OPPOSANTS SONT PRIS EN COMPTE PARI MI LES VICTIMES (TUÉS ET BLESSÉS)

**Tableau 33** Évolution du nombre d'accidents corporels impliquant une camionnette et du nombre de victimes dans ces accidents enregistrés durant le 1<sup>er</sup> trimestre, Région flamande

	2011	2012	2013	2014	2015	2016
Accidents corporels	730	662	597	661	563	590
Total victimes	1.016	898	821	907	830	801
<b>Tués sur place</b>	<b>17</b>	<b>10</b>	<b>16</b>	<b>6</b>	<b>12</b>	<b>8</b>
Blessés	999	888	805	901	818	793

	2017	2018	2019	2020	Évolution 2019-2020 #	Évolution 2019-2020 %
Accidents corporels	597	547	552	472	-80	-14,5%
Total victimes	837	745	733	650	-83	-11,3%
<b>Tués sur place</b>	<b>3</b>	<b>6</b>	<b>8</b>	<b>3</b>	<b>-5</b>	<b>/</b>
Blessés	834	739	725	647	-78	-10,8%

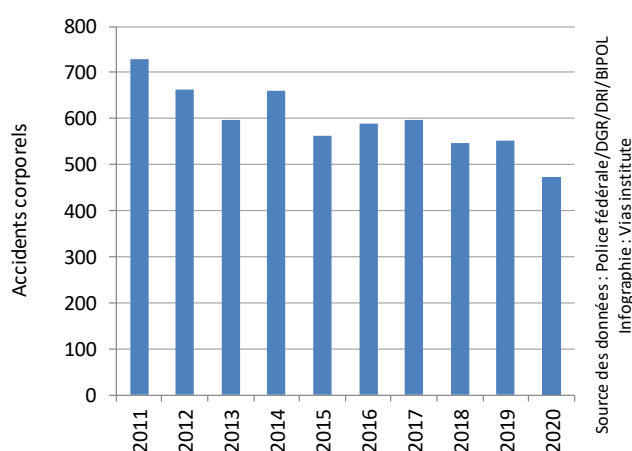
Source des données : Police fédérale/DGR/DRI/BIPOL | Infographie : Vias institute

**Tableau 34** Évolution, entre le 1<sup>er</sup> trimestre 2019 et le 1<sup>er</sup> trimestre 2020, du nombre d'accidents corporels impliquant une camionnette et du nombre de tués sur place dans ces accidents enregistrés selon la province, Région flamande

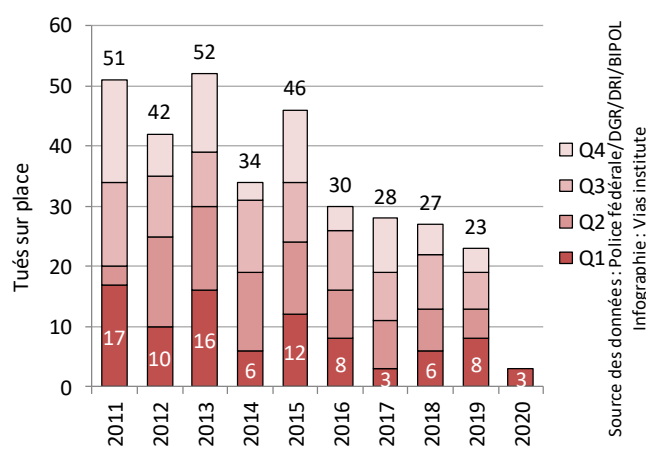
	Accidents corporels			Tués sur place		
	2019	2020	Évolution 2019-2020 #	2019	2020	Évolution 2019-2020 #
Anvers	145	143	-2 -1,4%	2	2	+0
Limbourg	65	62	-3 -4,6%	2	0	-2
Flandre-Orientale	147	99	-48 -32,7%	1	0	-1
Brabant flamand	83	72	-11 -13,3%	3	1	-2
Flandre-Occidentale	112	96	-16 -14,3%	0	0	+0
Région flamande	552	472	-80 -14,5%	8	3	-5

Source des données : Police fédérale/DGR/DRI/BIPOL | Infographie : Vias institute

**Figure 49** Évolution du nombre d'accidents corporels impliquant une camionnette enregistrés durant le 1<sup>er</sup> trimestre, Région flamande



**Figure 50** Évolution du nombre de tués sur place dans les accidents impliquant une camionnette enregistrés au cours des différents trimestres, Région flamande



## V11. ÉVOLUTION DE LA SÉCURITÉ ROUTIÈRE DANS LES ACCIDENTS IMPLIQUANT UN POIDS LOURD

TANT LES OCCUPANTS DES POIDS LOURDS QUE LES OPPOSANTS SONT PRIS EN COMPTE PARMIS LES VICTIMES (TUÉS ET BLESSÉS)

**Tableau 35** Évolution du nombre d'accidents corporels impliquant un poids lourd et du nombre de victimes dans ces accidents enregistrés durant le 1<sup>er</sup> trimestre, Région flamande

	2011	2012	2013	2014	2015	2016
Accidents corporels	381	404	362	372	329	328
Total victimes	502	532	477	484	431	438
<b>Tués sur place</b>	<b>23</b>	<b>13</b>	<b>14</b>	<b>21</b>	<b>7</b>	<b>18</b>
Blessés	479	519	463	463	424	420

	2017	2018	2019	2020	Évolution 2019-2020 #	Évolution 2019-2020 %
Accidents corporels	373	325	291	285	-6	-2,1%
Total victimes	469	415	387	368	-19	-4,9%
<b>Tués sur place</b>	<b>16</b>	<b>9</b>	<b>9</b>	<b>17</b>	<b>+8</b>	<b>+88,9%</b>
Blessés	453	406	378	351	-27	-7,1%

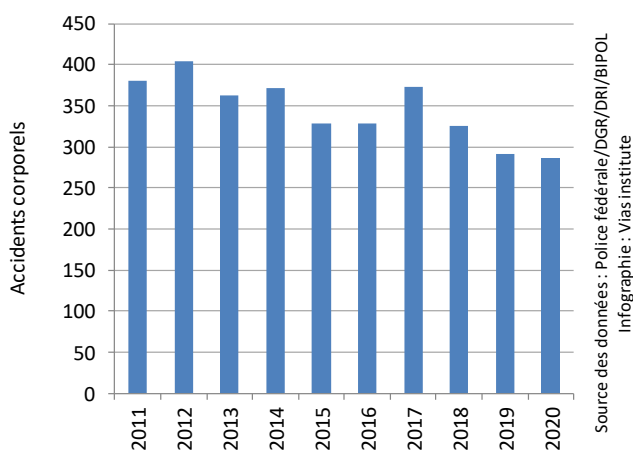
Source des données : Police fédérale/DGR/DRI/BIPOL | Infographie : Vias institute

**Tableau 36** Évolution, entre le 1<sup>er</sup> trimestre 2019 et le 1<sup>er</sup> trimestre 2020, du nombre d'accidents corporels impliquant un poids lourd et du nombre de tués sur place dans ces accidents enregistrés selon la province, Région flamande

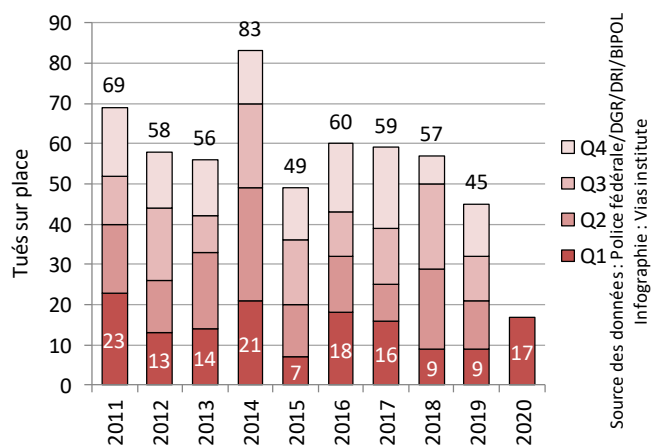
	Accidents corporels			Tués sur place			
	2019	2020	Évolution 2019-2020 #	Évolution 2019-2020 %	2019	2020	Évolution 2019-2020 #
Anvers	106	108	+2	+1,9%	4	3	-1
Limbourg	34	29	-5	-14,7%	1	3	+2
Flandre-Orientale	85	68	-17	-20,0%	2	8	+6
Brabant flamand	34	40	+6	+17,6%	1	2	+1
Flandre-Occidentale	32	40	+8	+25,0%	1	1	+0
Région flamande	291	285	-6	-2,1%	9	17	+8

Source des données : Police fédérale/DGR/DRI/BIPOL | Infographie : Vias institute

**Figure 51** Évolution du nombre d'accidents corporels impliquant un poids lourd enregistrés durant le 1<sup>er</sup> trimestre, Région flamande



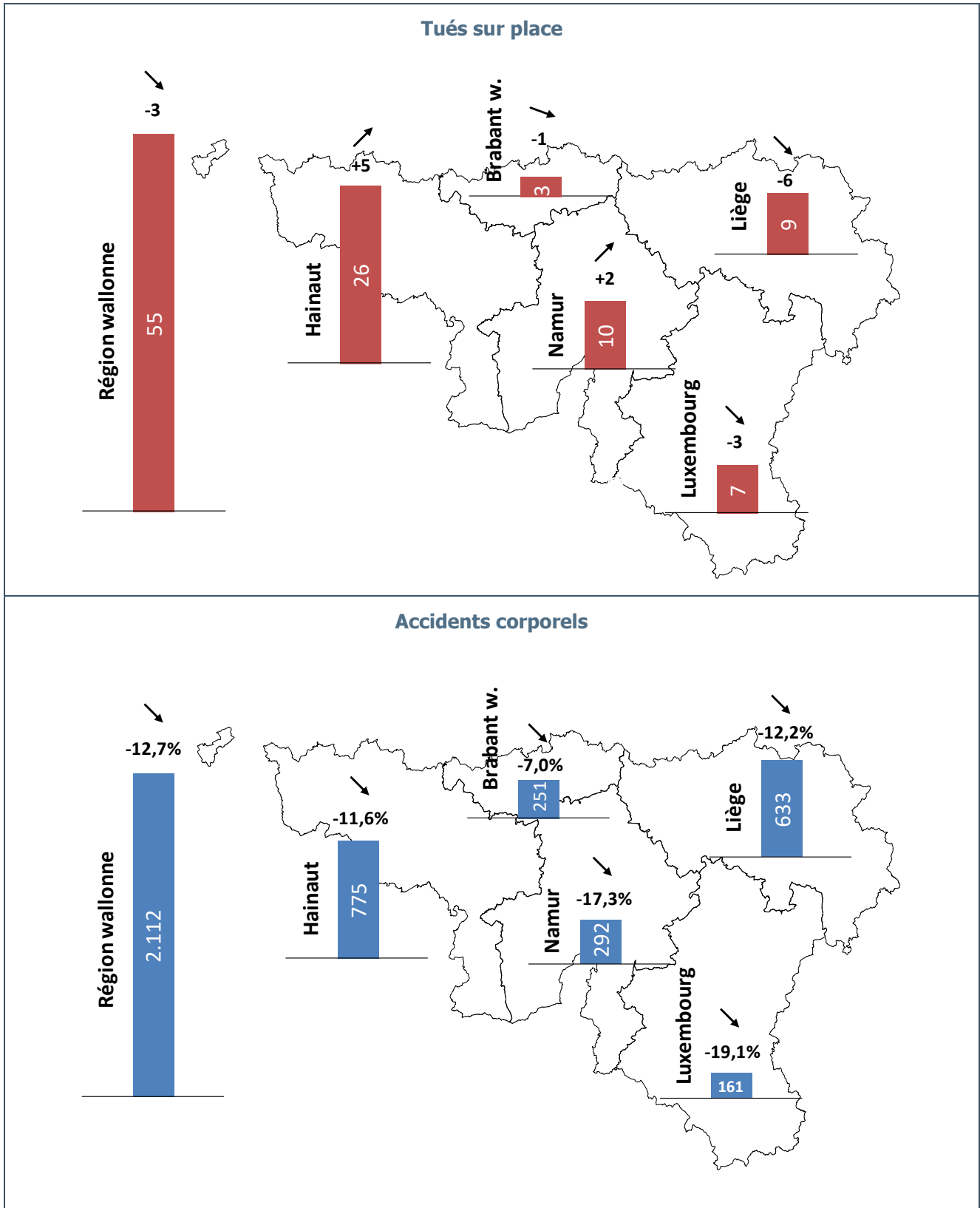
**Figure 52** Évolution du nombre de tués sur place dans les accidents impliquant un poids lourd enregistrés au cours des différents trimestres, Région flamande



# RÉGION WALLONNE

## W1. ÉVOLUTION GÉNÉRALE

Figure 53 Évolution, entre le 1<sup>er</sup> trimestre 2019 et le 1<sup>er</sup> trimestre 2020, du nombre de tués sur place et du nombre d'accidents corporels enregistrés, par province, Région wallonne



## W2. CHIFFRES-CLÉS

**Tableau 37 Évolution du nombre d'accidents corporels et du nombre de victimes enregistrés durant le 1<sup>er</sup> trimestre, Région wallonne**

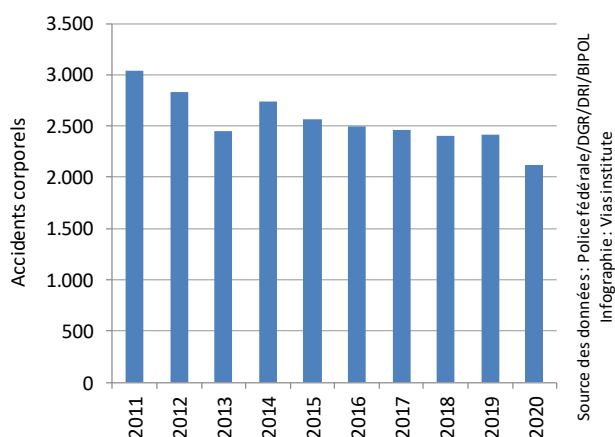
	2011	2012	2013	2014	2015	2016
Accidents corporels	3.038	2.828	2.448	2.740	2.570	2.494
Total victimes	4.059	3.829	3.289	3.690	3.482	3.405
<b>Tués sur place</b>	<b>90</b>	<b>72</b>	<b>63</b>	<b>57</b>	<b>45</b>	<b>57</b>
Blessés	3.969	3.757	3.226	3.633	3.437	3.348

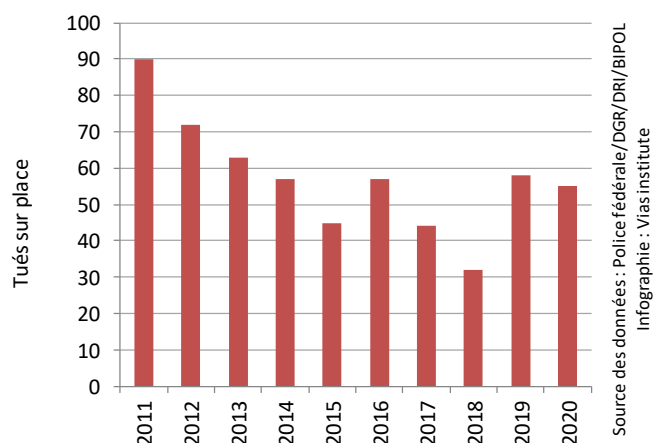
	2017	2018	2019	2020	Évolution 2019-2020 #	Évolution 2019-2020 %
Accidents corporels	2.464	2.401	2.420	2.112	-308	-12,7%
Total victimes	3.226	3.164	3.194	2.674	-520	-16,3%
<b>Tués sur place</b>	<b>44</b>	<b>32</b>	<b>58</b>	<b>55</b>	<b>-3</b>	<b>-5,2%</b>
Blessés	3.182	3.132	3.136	2.619	-517	-16,5%

Source des données : Police fédérale/DGR/DRI/BIPOL | Infographie : Vias institute

**Figure 54 Évolution du nombre d'accidents corporels enregistrés durant le 1<sup>er</sup> trimestre, Région wallonne**



**Figure 55 Évolution du nombre de tués sur place enregistrés durant le 1<sup>er</sup> trimestre, Région wallonne**



**Figure 56 Évolution du nombre de blessés enregistrés durant le 1<sup>er</sup> trimestre, Région wallonne**

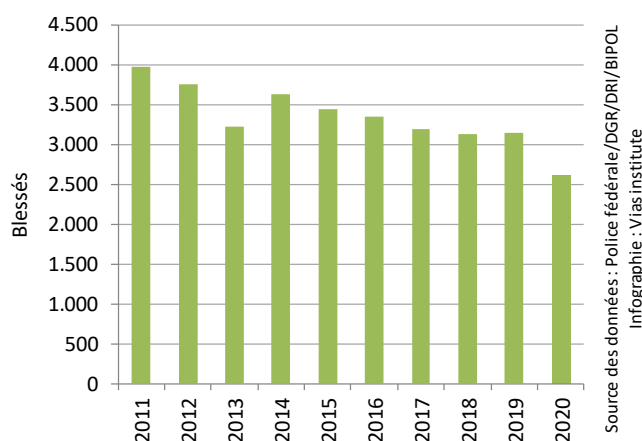




Figure 57 Évolution du nombre de tués sur place enregistrés au cours des différents trimestres, Région wallonne

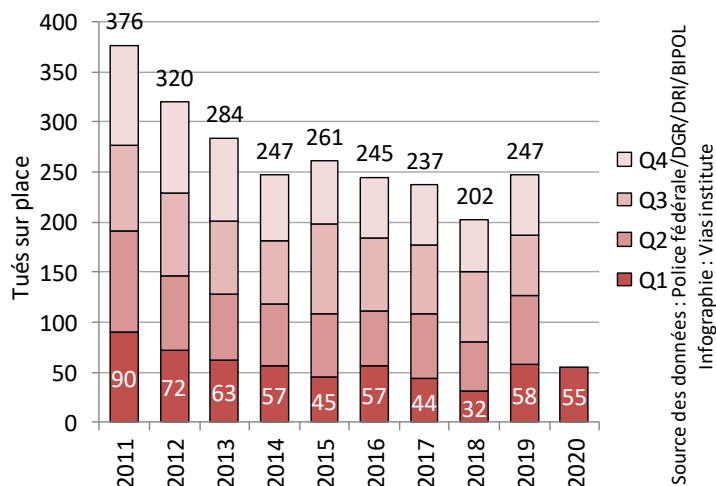


Figure 58 Nombre de victimes (tués et blessés) enregistrées par mois, Région wallonne

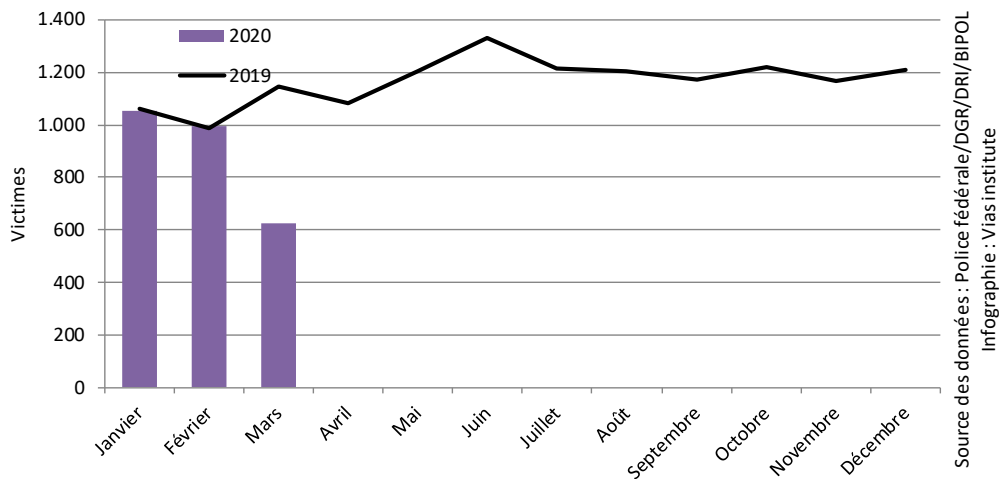
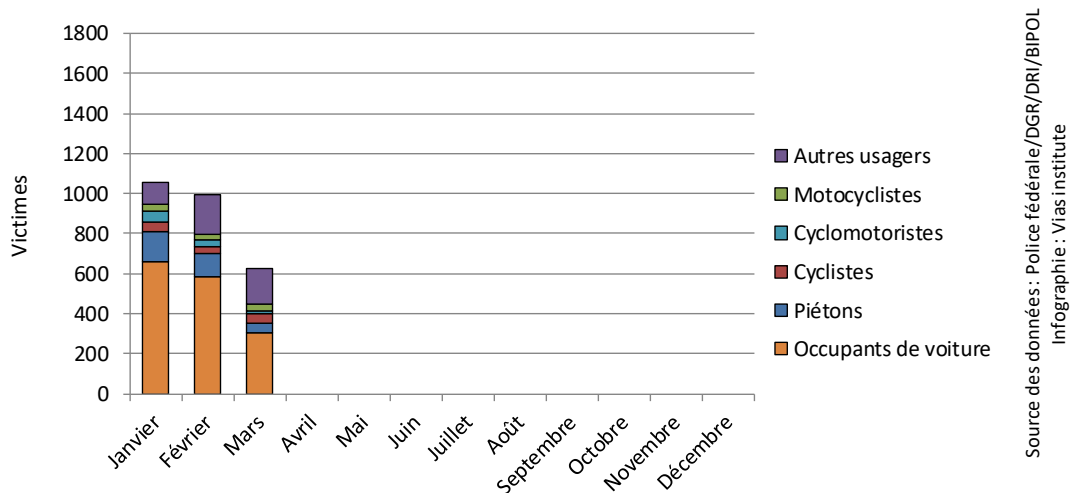


Figure 59 Nombre de victimes (tués et blessés) enregistrées par mois, selon le mode de déplacement, Région wallonne

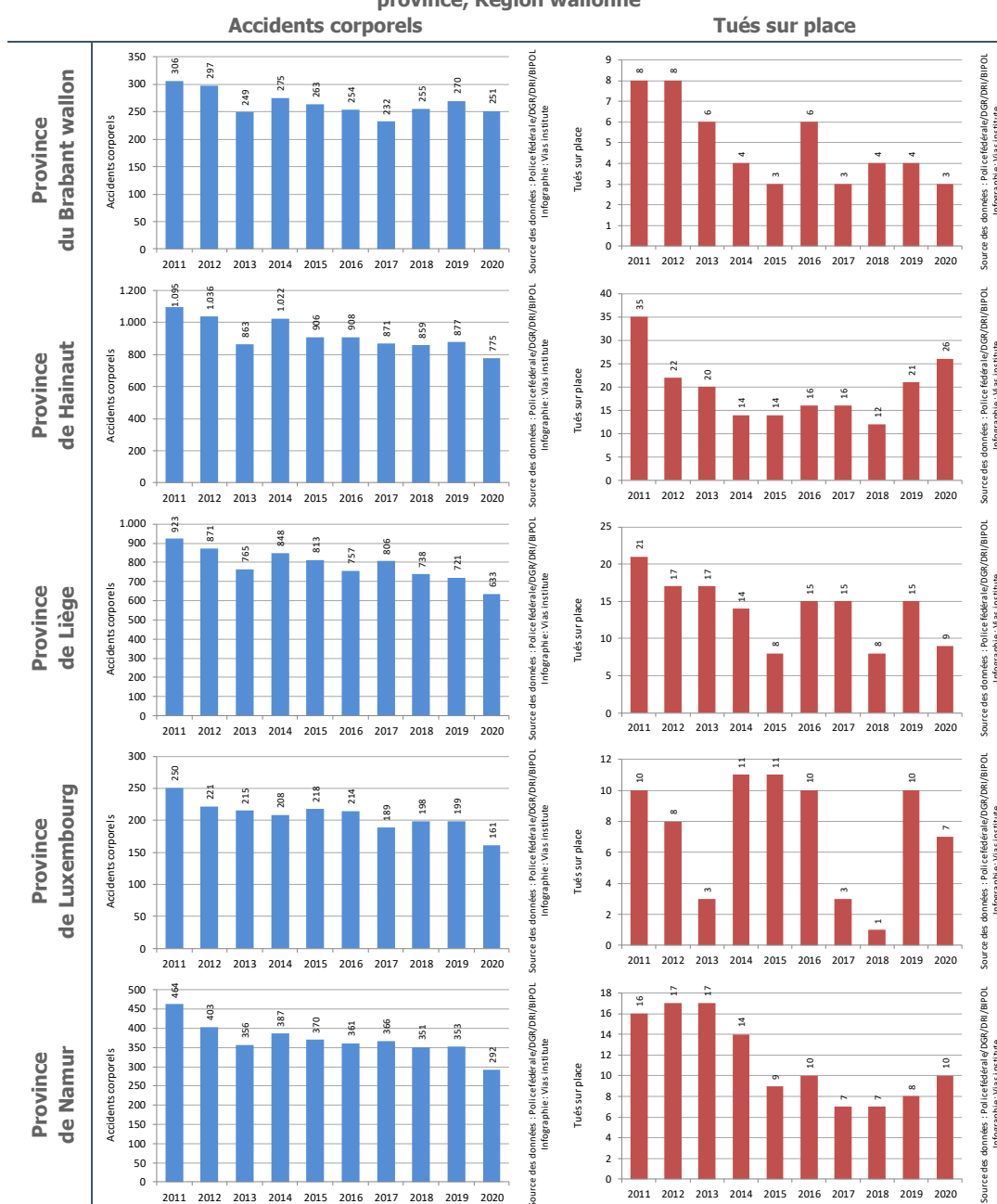


### W3. DIFFÉRENCES ENTRE LES PROVINCES

Tableau 38 Évolution, entre le 1<sup>er</sup> trimestre 2019 et le 1<sup>er</sup> trimestre 2020, du nombre d'accidents corporels et de tués sur place enregistrés, selon la province, Région wallonne

	Accidents corporels				Tués sur place		
	2019	2020	Évolution 2019-2020 #	Évolution 2019-2020 %	2019	2020	Évolution 2019-2020 #
Brabant wallon	270	251	-19	-7,0%	4	3	-1
Hainaut	877	775	-102	-11,6%	21	26	+5
Liège	721	633	-88	-12,2%	15	9	-6
Luxembourg	199	161	-38	-19,1%	10	7	-3
Namur	353	292	-61	-17,3%	8	10	+2
Région wallonne	2.420	2.112	-103	-21,3%	58	55	-3

Figure 60 Évolution du nombre d'accidents corporels et de tués sur place enregistrés durant le 1<sup>er</sup> trimestre selon la province, Région wallonne



## W4. DIFFÉRENCES ENTRE LES USAGERS

Tableau 39 Évolution, entre le 1<sup>er</sup> trimestre 2019 et le 1<sup>er</sup> trimestre 2020, du nombre d'accidents corporels et du nombre de tués sur place enregistrés par type d'utilisateur, Région wallonne

	Accidents corporels				Tués sur place		
	2019	2020	Évolution 2019-2020 #	Évolution 2019-2020 %	2019	2020	Évolution 2019-2020 #
<b>Piétons</b>	384	301	-83	-21,6%	9	7	-2
<b>Cyclistes</b>	138	131	-7	-5,1%	7	0	-7
<b>Cyclomotoristes</b>	122	103	-19	-15,6%	0	3	+3
<b>Motocyclistes</b>	115	92	-23	-20,0%	8	7	-1
<b>Voitures</b>	2.129	1.639	-490	-23,0%	30	32	+2
<b>Camionnettes*</b>	189	174	-15	-7,9%	4	3	-1
<b>Poids lourds*</b>	130	100	-30	-23,1%	14	7	-7
<b>Région wallonne</b>	2.420	2.112	-308	-12,7%	58	55	-3

Figure 61 Évolution, entre le 1<sup>er</sup> trimestre 2019 et le 1<sup>er</sup> trimestre 2020, du nombre d'accidents corporels enregistrés selon le type d'utilisateur, Région wallonne

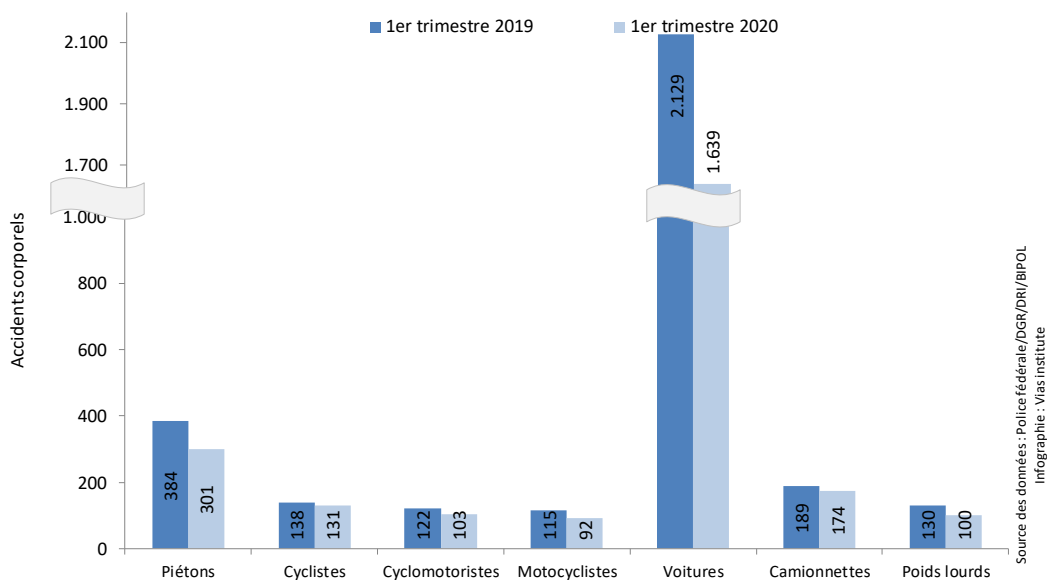
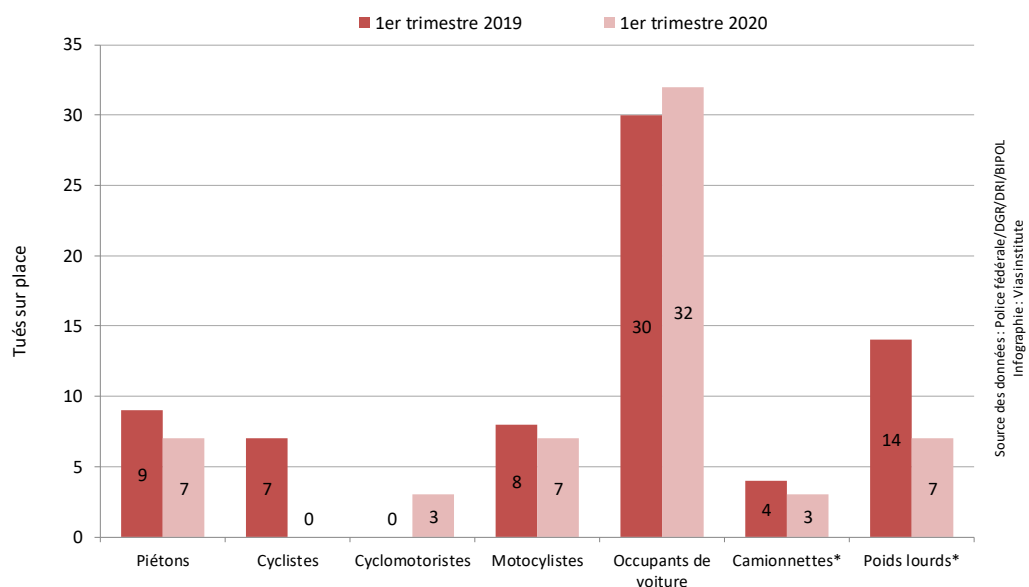


Figure 62 Évolution, entre le 1<sup>er</sup> trimestre 2019 et le 1<sup>er</sup> trimestre 2020, du nombre de tués sur place enregistrés selon le type d'utilisateur, Région wallonne



\* Dans le cas particulier des accidents impliquant une camionnette ou un poids lourd, l'ensemble des personnes tuées à la suite de l'accident sont prises en compte, qu'elles occupent ou non la camionnette ou le poids lourd (tant les occupants du véhicule mentionné que les autres usagers sont comptabilisés).

## W5. ÉVOLUTION DE LA SÉCURITÉ ROUTIÈRE DES PIÉTONS

**Tableau 40** Évolution du nombre d'accidents corporels impliquant un piéton et du nombre de piétons victimes enregistrés durant le 1<sup>er</sup> trimestre, Région wallonne

	2011	2012	2013	2014	2015	2016
Accidents corporels	391	380	314	386	348	366
Total victimes	411	395	338	402	364	383
<b>Tués sur place</b>	<b>13</b>	<b>7</b>	<b>12</b>	<b>9</b>	<b>5</b>	<b>8</b>
Blessés	398	388	326	393	359	375

	2017	2018	2019	2020	Évolution 2019-2020 #	Évolution 2019-2020 %
Accidents corporels	371	357	384	301	-83	-21,6%
Total victimes	394	375	407	310	-97	-23,8%
<b>Tués sur place</b>	<b>4</b>	<b>6</b>	<b>9</b>	<b>7</b>	<b>-2</b>	<b>/</b>
Blessés	390	369	398	303	-95	-23,9%

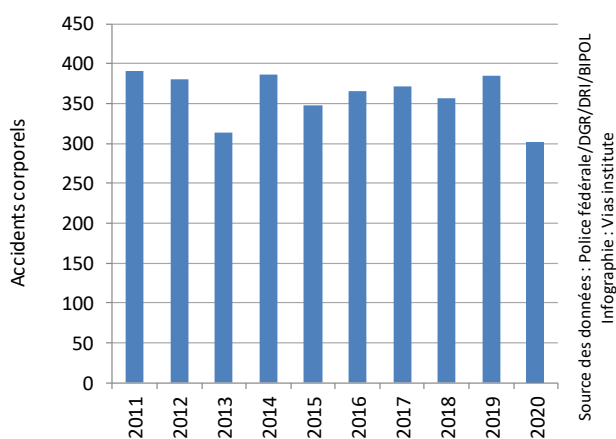
Source des données : Police fédérale/DGR/DRI/BIPOL | Infographie : Vias institute

**Tableau 41** Évolution, entre le 1<sup>er</sup> trimestre 2019 et le 1<sup>er</sup> trimestre 2020, du nombre d'accidents corporels impliquant un piéton et du nombre de piétons tués sur place enregistrés selon la province, Région wallonne

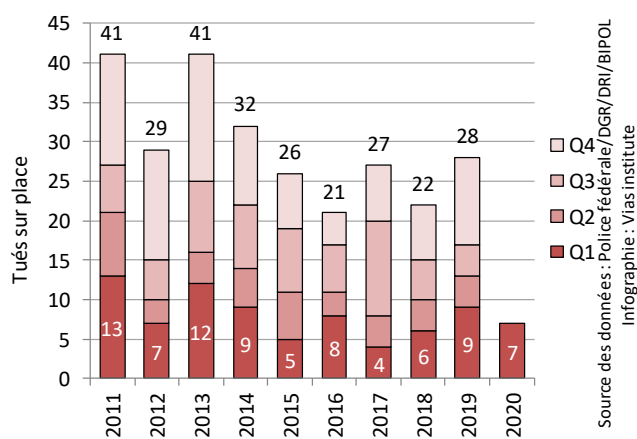
	Accidents corporels			Tués sur place			
	2019	2020	Évolution 2019-2020 #	Évolution 2019-2020 %	2019	2020	Évolution 2019-2020 #
Brabant wallon	45	37	-8	-17,8%	1	0	-1
Hainaut	132	113	-19	-14,4%	3	3	+0
Liège	139	105	-34	-24,5%	3	2	-1
Luxembourg	24	14	-10	-41,7%	0	0	+0
Namur	44	32	-12	-27,3%	2	2	+0
Région wallonne	384	301	-19	-38,0%	9	7	-2

Source des données : Police fédérale/DGR/DRI/BIPOL | Infographie : Vias institute

**Figure 63** Évolution du nombre d'accidents corporels impliquant un piéton enregistrés durant le 1<sup>er</sup> trimestre, Région wallonne



**Figure 64** Évolution du nombre de piétons tués sur place enregistrés au cours des différents trimestres, Région wallonne



## W6. ÉVOLUTION DE LA SÉCURITÉ ROUTIÈRE DES CYCLISTES

Tableau 42 Évolution du nombre d'accidents corporels impliquant un cycliste et du nombre de cyclistes victimes enregistrés durant le 1<sup>er</sup> trimestre, Région wallonne

	2011	2012	2013	2014	2015	2016
Accidents corporels	119	110	62	135	93	71
Total victimes	116	113	63	139	94	70
<b>Tués sur place</b>	<b>0</b>	<b>0</b>	<b>0</b>	<b>2</b>	<b>1</b>	<b>1</b>
Blessés	116	113	63	137	93	69

	2017	2018	2019	2020	Évolution 2019-2020 #	Évolution 2019-2020 %
Accidents corporels	116	88	138	131	-7	-5,1%
Total victimes	115	89	138	130	-8	-5,8%
<b>Tués sur place</b>	<b>1</b>	<b>0</b>	<b>7</b>	<b>0</b>	<b>-7</b>	<b>/</b>
Blessés	114	89	131	130	-1	-0,8%

Source des données : Police fédérale/DGR/DRI/BIPOL | Infographie : Vias institute

Tableau 43 Évolution, entre le 1<sup>er</sup> trimestre 2019 et le 1<sup>er</sup> trimestre 2020, du nombre d'accidents corporels impliquant un cycliste et du nombre de cyclistes tués sur place enregistrés selon la province, Région wallonne

	Accidents corporels				Tués sur place		
	2019	2020	Évolution 2019-2020 #	Évolution 2019-2020 %	2019	2020	Évolution 2019-2020 #
Brabant wallon	26	23	-3	-11,5%	1	0	-1
Hainaut	57	33	-24	-42,1%	3	0	-3
Liège	36	44	+8	+22,2%	2	0	-2
Luxembourg	4	5	+1	+25,0%	1	0	-1
Namur	15	26	+11	+73,3%	0	0	+0
Région wallonne	138	131	+12	+80,0%	7	0	-7

Source des données : Police fédérale/DGR/DRI/BIPOL | Infographie : Vias institute

Figure 65 Évolution du nombre d'accidents corporels impliquant un cycliste enregistrés durant le 1<sup>er</sup> trimestre, Région wallonne

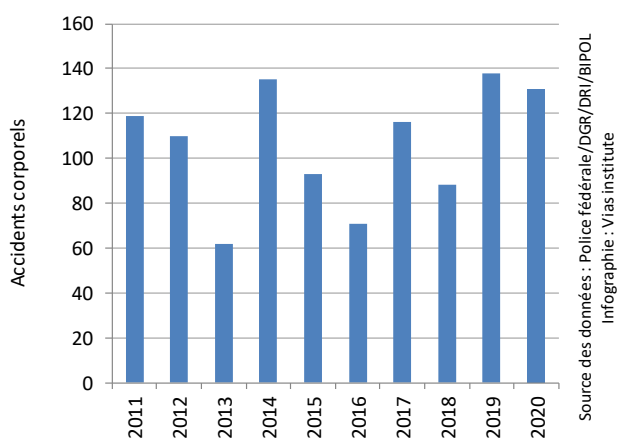
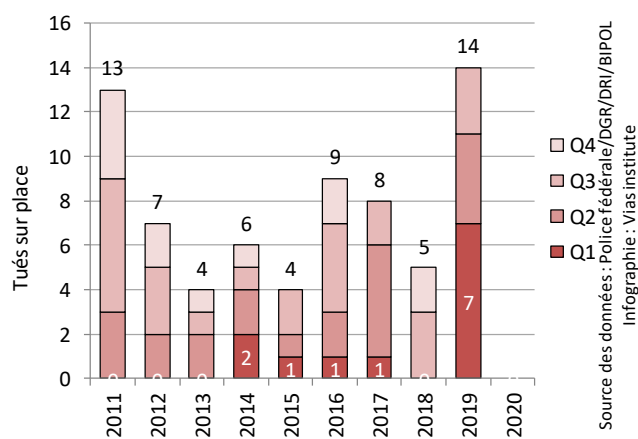


Figure 66 Évolution du nombre de cyclistes tués sur place enregistrés au cours des différents trimestres, Région wallonne



## W7. ÉVOLUTION DE LA SÉCURITÉ ROUTIÈRE DES CYCLOMOTORISTES

**Tableau 44** Évolution du nombre d'accidents corporels impliquant un cyclomotoriste et du nombre de cyclomotoristes victimes enregistrés durant le 1<sup>er</sup> trimestre, Région wallonne

	2011	2012	2013	2014	2015	2016
Accidents corporels	261	194	131	190	141	168
Total victimes	269	201	135	199	145	187
<b>Tués sur place</b>	<b>1</b>	<b>0</b>	<b>2</b>	<b>0</b>	<b>1</b>	<b>2</b>
Blessés	268	201	133	199	144	185

	2017	2018	2019	2020	Évolution 2019-2020 #	Évolution 2019-2020 %
Accidents corporels	124	115	122	103	-19	-15,6%
Total victimes	128	114	125	108	-17	-13,6%
<b>Tués sur place</b>	<b>2</b>	<b>0</b>	<b>0</b>	<b>3</b>	<b>+3</b>	<b>/</b>
Blessés	126	114	125	105	-20	-16,0%

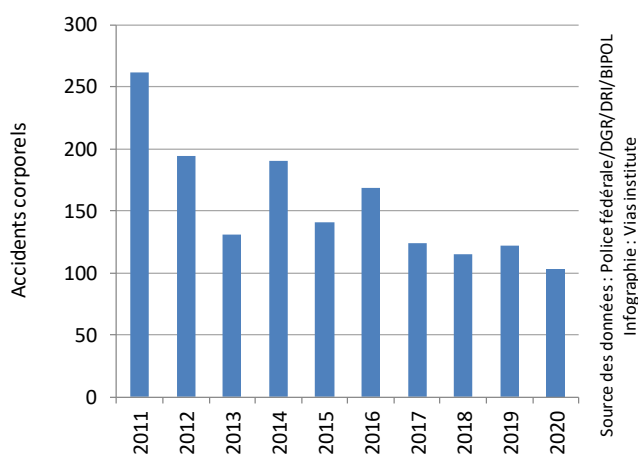
Source des données : Police fédérale/DGR/DRI/BIPOL | Infographie : Vias institute

**Tableau 45** Évolution, entre le 1<sup>er</sup> trimestre 2019 et le 1<sup>er</sup> trimestre 2020, du nombre d'accidents corporels impliquant un cyclomotoriste et du nombre de cyclomotoristes tués sur place enregistrés selon la province, Région wallonne

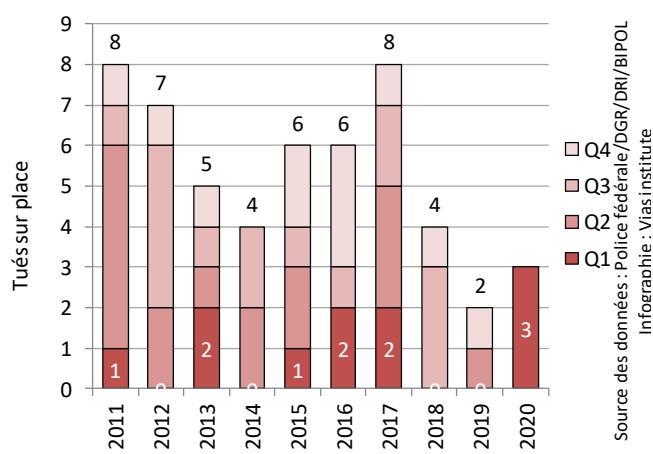
	Accidents corporels			Tués sur place			
	2019	2020	Évolution 2019-2020 #	Évolution 2019-2020 %	2019	2020	Évolution 2019-2020 #
Brabant wallon	12	11	-1	-8,3%	0	0	+0
Hainaut	48	52	+4	+8,3%	0	2	+2
Liège	46	26	-20	-43,5%	0	1	+1
Luxembourg	5	3	-2	-40,0%	0	0	+0
Namur	11	11	+0	+0,0%	0	0	+0
Région wallonne	122	103	-1	-7,7%	0	3	+3

Source des données : Police fédérale/DGR/DRI/BIPOL | Infographie : Vias institute

**Figure 67** Évolution du nombre d'accidents corporels impliquant un cyclomotoriste enregistrés durant le 1<sup>er</sup> trimestre, Région wallonne



**Figure 68** Évolution du nombre de cyclomotoristes tués sur place enregistrés au cours des différents trimestres, Région wallonne



## W8. ÉVOLUTION DE LA SÉCURITÉ ROUTIÈRE DES MOTOCYCLISTES

**Tableau 46** Évolution du nombre d'accidents corporels impliquant un motocycliste et du nombre de motocyclistes victimes enregistrés durant le 1<sup>er</sup> trimestre, Région wallonne

	2011	2012	2013	2014	2015	2016
Accidents corporels	194	154	81	168	98	91
Total victimes	205	171	86	179	97	98
<b>Tués sur place</b>	<b>6</b>	<b>7</b>	<b>4</b>	<b>4</b>	<b>3</b>	<b>4</b>
Blessés	199	164	82	175	94	94

	2017	2018	2019	2020	Évolution 2019-2020 #	Évolution 2019-2020 %
Accidents corporels	122	111	115	92	-23	-20,0%
Total victimes	133	116	123	91	-32	-26,0%
<b>Tués sur place</b>	<b>2</b>	<b>2</b>	<b>8</b>	<b>7</b>	<b>-1</b>	<b>/</b>
Blessés	131	114	115	84	-31	-27,0%

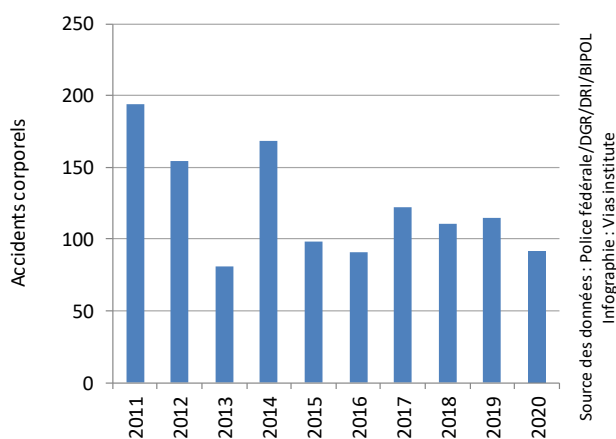
Source des données : Police fédérale/DGR/DRI/BIPOL | Infographie : Vias institute

**Tableau 47** Évolution, entre le 1<sup>er</sup> trimestre 2019 et le 1<sup>er</sup> trimestre 2020, du nombre d'accidents corporels impliquant un motocycliste et du nombre de motocyclistes tués sur place enregistrés selon la province, Région wallonne

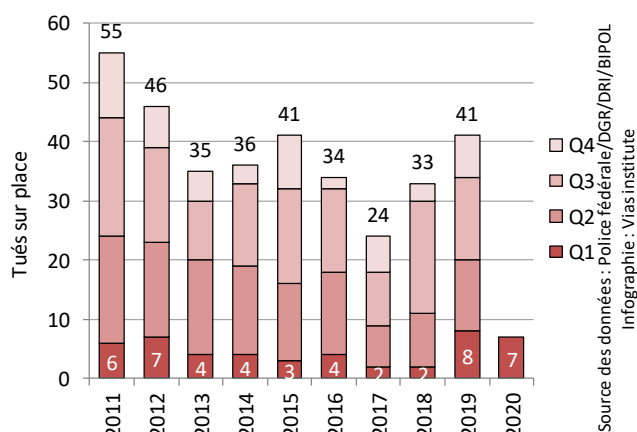
	Accidents corporels			Tués sur place			
	2019	2020	Évolution 2019-2020 #	Évolution 2019-2020 %	2019	2020	Évolution 2019-2020 #
Brabant wallon	14	15	+1	+7,1%	1	2	+1
Hainaut	51	29	-22	-43,1%	3	2	-1
Liège	32	33	+1	+3,1%	1	1	+0
Luxembourg	2	3	+1	+50,0%	1	0	-1
Namur	16	12	-4	-25,0%	2	2	+0
Région wallonne	115	92	-5	-31,3%	8	7	-1

Source des données : Police fédérale/DGR/DRI/BIPOL | Infographie : Vias institute

**Figure 69** Évolution du nombre d'accidents corporels impliquant un motocycliste enregistrés durant le 1<sup>er</sup> trimestre, Région wallonne



**Figure 70** Évolution du nombre de motocyclistes tués sur place enregistrés au cours des différents trimestres, Région wallonne



## W9. ÉVOLUTION DE LA SÉCURITÉ ROUTIÈRE DES OCCUPANTS D'UNE VOITURE

**Tableau 48** Évolution du nombre d'accidents corporels impliquant au moins une voiture et du nombre de victimes parmi les occupants de ces voitures enregistrés durant le 1<sup>er</sup> trimestre, Région wallonne

	2011	2012	2013	2014	2015	2016
Accidents corporels	2.622	2.482	2.179	2.344	2.271	2.236
Total victimes	2.751	2.686	2.430	2.506	2.518	2.430
<b>Tués sur place</b>	<b>66</b>	<b>56</b>	<b>44</b>	<b>37</b>	<b>31</b>	<b>38</b>
Blessés	2.685	2.630	2.386	2.469	2.487	2.392

	2017	2018	2019	2020	Évolution 2019-2020 #	Évolution 2019-2020 %
Accidents corporels	2.172	2.137	2.129	1.639	-490	-23,0%
Total victimes	2.260	2.217	2.201	1.553	-648	-29,4%
<b>Tués sur place</b>	<b>31</b>	<b>19</b>	<b>30</b>	<b>32</b>	<b>+2</b>	<b>+6,7%</b>
Blessés	2.229	2.198	2.171	1.521	-650	-29,9%

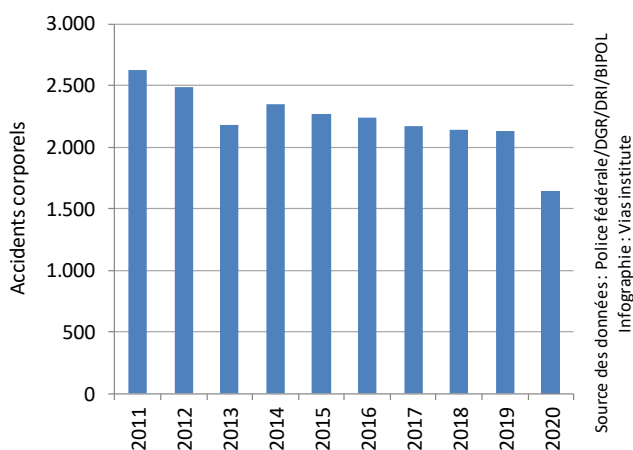
Source des données : Police fédérale/DGR/DRI/BIPOL | Infographie : Vias institute

**Tableau 49** Évolution, entre le 1<sup>er</sup> trimestre 2019 et le 1<sup>er</sup> trimestre 2020, du nombre d'accidents corporels impliquant une voiture et du nombre de tués sur place parmi les occupants de ces voitures enregistrés selon la province, Région wallonne

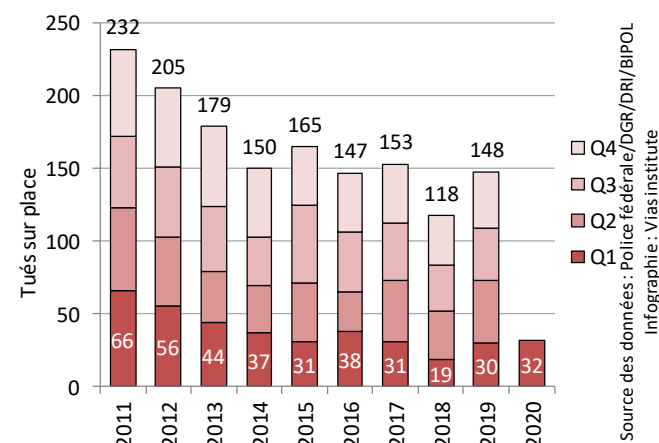
	Accidents corporels			Tués sur place			
	2019	2020	Évolution 2019-2020 #	Évolution 2019-2020 %	2019	2020	Évolution 2019-2020 #
Brabant wallon	234	202	-32	-13,7%	0	1	+1
Hainaut	776	579	-197	-25,4%	11	16	+5
Liège	624	502	-122	-19,6%	8	5	-3
Luxembourg	184	138	-46	-25,0%	8	7	-1
Namur	311	218	-93	-29,9%	3	3	+0
Région wallonne	2.129	1.639	-127	-36,0%	30	32	+2

Source des données : Police fédérale/DGR/DRI/BIPOL | Infographie : Vias institute

**Figure 71** Évolution du nombre d'accidents corporels impliquant au moins une voiture enregistrés durant le 1<sup>er</sup> trimestre, Région wallonne



**Figure 72** Évolution du nombre d'occupants de voiture tués sur place enregistrés au cours des différents trimestres, Région wallonne





## W10. ÉVOLUTION DE LA SÉCURITÉ ROUTIÈRE DANS LES ACCIDENTS IMPLIQUANT UNE CAMIONNETTE

TANT LES OCCUPANTS DES CAMIONNETTES QUE LES OPPOSANTS SONT PRIS EN COMPTE PARMIS LES VICTIMES (TUÉS ET BLESSÉS)

**Tableau 50** Évolution du nombre d'accidents corporels impliquant une camionnette et du nombre de victimes dans ces accidents enregistrés durant le 1<sup>er</sup> trimestre, Région wallonne

	2011	2012	2013	2014	2015	2016
Accidents corporels	208	207	162	194	209	187
Total victimes	302	330	234	279	313	298
<b>Tués sur place</b>	<b>4</b>	<b>11</b>	<b>3</b>	<b>4</b>	<b>2</b>	<b>4</b>
Blessés	298	319	231	275	311	294

	2017	2018	2019	2020	Évolution 2019-2020 #	Évolution 2019-2020 %
Accidents corporels	173	201	189	174	-15	-7,9%
Total victimes	248	290	266	247	-19	-7,1%
<b>Tués sur place</b>	<b>3</b>	<b>2</b>	<b>4</b>	<b>3</b>	<b>-1</b>	<b>/</b>
Blessés	245	288	262	244	-18	-6,9%

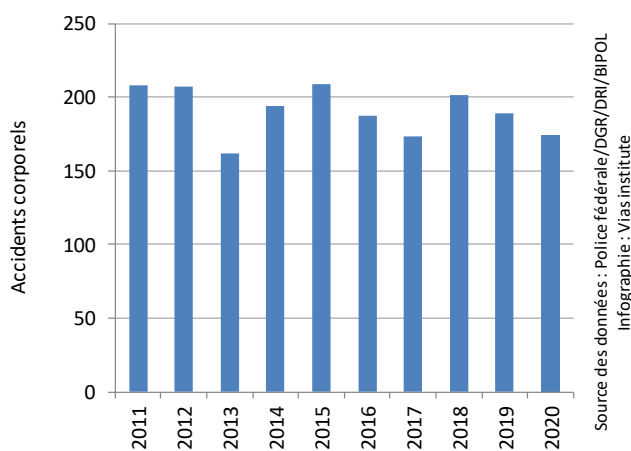
Source des données : Police fédérale/DGR/DRI/BIPOL | Infographie : Vias institute

**Tableau 51** Évolution, entre le 1<sup>er</sup> trimestre 2019 et le 1<sup>er</sup> trimestre 2020, du nombre d'accidents corporels impliquant une camionnette et du nombre de tués sur place dans ces accidents enregistrés selon la province, Région wallonne

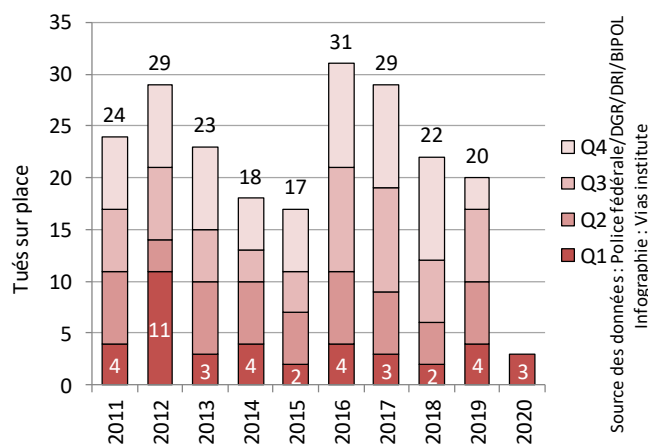
	Accidents corporels				Tués sur place		
	2019	2020	Évolution 2019-2020 #	Évolution 2019-2020 %	2019	2020	Évolution 2019-2020 #
Brabant wallon	20	23	+3	+15,0%	0	0	+0
Hainaut	64	65	+1	+1,6%	0	2	+2
Liège	49	39	-10	-20,4%	4	0	-4
Luxembourg	17	17	+0	+0,0%	0	0	+0
Namur	39	30	-9	-23,1%	0	1	+1
Région wallonne	189	174	-19	-33,3%	4	3	-1

Source des données : Police fédérale/DGR/DRI/BIPOL | Infographie : Vias institute

**Figure 73** Évolution du nombre d'accidents corporels impliquant une camionnette enregistrés durant le 1<sup>er</sup> trimestre, Région wallonne



**Figure 74** Évolution du nombre de tués sur place dans les accidents impliquant une camionnette enregistrés au cours des différents trimestres, Région wallonne



## W11. ÉVOLUTION DE LA SÉCURITÉ ROUTIÈRE DANS LES ACCIDENTS IMPLIQUANT UN POIDS LOURD

TANT LES OCCUPANTS DES POIDS LOURDS QUE LES OPPOSANTS SONT PRIS EN COMPTE PARI MI LES VICTIMES (TUÉS ET BLESSÉS)

**Tableau 52** Évolution du nombre d'accidents corporels impliquant un poids lourd et du nombre de victimes dans ces accidents enregistrés durant le 1<sup>er</sup> trimestre, Région wallonne

	2011	2012	2013	2014	2015	2016
Accidents corporels	152	136	126	138	152	110
Total victimes	203	181	166	187	211	139
<b>Tués sur place</b>	<b>9</b>	<b>6</b>	<b>5</b>	<b>12</b>	<b>10</b>	<b>7</b>
Blessés	194	175	161	175	201	132

	2017	2018	2019	2020	Évolution 2019-2020 #	Évolution 2019-2020 %
Accidents corporels	127	119	130	100	-30	-23,1%
Total victimes	177	157	171	132	-39	-22,8%
<b>Tués sur place</b>	<b>13</b>	<b>6</b>	<b>14</b>	<b>7</b>	<b>-7</b>	<b>-50,0%</b>
Blessés	164	151	157	125	-32	-20,4%

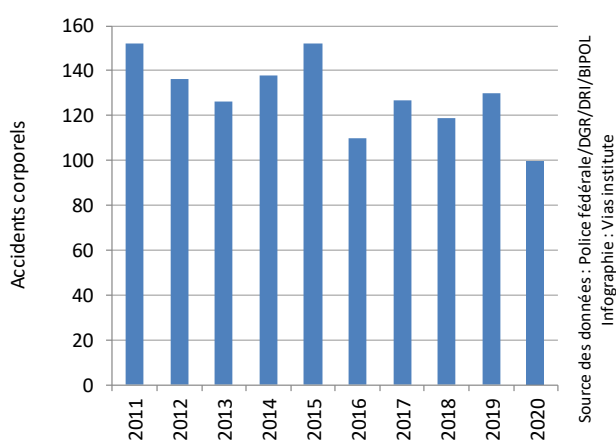
Source des données : Police fédérale/DGR/DRI/BIPOL | Infographie : Vias institute

**Tableau 53** Évolution, entre le 1<sup>er</sup> trimestre 2019 et le 1<sup>er</sup> trimestre 2020, du nombre d'accidents corporels impliquant un poids lourd et du nombre de tués sur place dans ces accidents enregistrés selon la province, Région wallonne

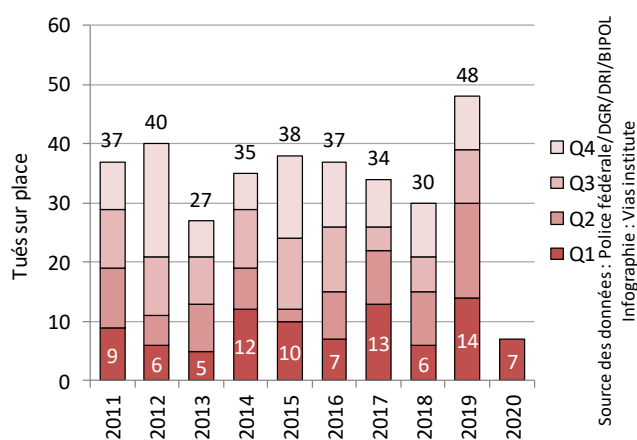
	Accidents corporels			Tués sur place			
	2019	2020	Évolution 2019-2020 #	Évolution 2019-2020 %	2019	2020	Évolution 2019-2020 #
Brabant wallon	19	11	-8	-42,1%	2	1	-1
Hainaut	35	30	-5	-14,3%	5	5	+0
Liège	37	33	-4	-10,8%	4	0	-4
Luxembourg	18	14	-4	-22,2%	3	0	-3
Namur	21	12	-9	-42,9%	0	1	+1
Région wallonne	130	100	-13	-50,0%	14	7	-7

Source des données : Police fédérale/DGR/DRI/BIPOL | Infographie : Vias institute

**Figure 75** Évolution du nombre d'accidents corporels impliquant un poids lourd enregistrés durant le 1<sup>er</sup> trimestre, Région wallonne



**Figure 76** Évolution du nombre de tués sur place dans les accidents impliquant un poids lourd enregistrés au cours des différents trimestres, Région wallonne



# RÉGION DE BRUXELLES-CAPITALE

## B1. CHIFFRES-CLÉS

Tableau 54 Évolution du nombre d'accidents corporels et du nombre de victimes enregistrés durant le 1<sup>er</sup> trimestre, Région de Bruxelles-Capitale

	2011	2012	2013	2014	2015	2016
Accidents corporels	874	899	734	897	898	911
Total victimes	1.040	1.081	875	1.067	1.088	1.048
<b>Tués sur place</b>	<b>4</b>	<b>4</b>	<b>6</b>	<b>2</b>	<b>5</b>	<b>1</b>
Blessés	1.036	1.077	869	1.065	1.083	1.047

	2017	2018	2019	2020	Évolution 2019-2020 #	Évolution 2019-2020 %
Accidents corporels	956	861	861	819	-42	-4,9%
Total victimes	1.131	1.029	1.015	971	-44	-4,3%
<b>Tués sur place</b>	<b>4</b>	<b>2</b>	<b>3</b>	<b>7</b>	<b>+4</b>	<b>/</b>
Blessés	1.127	1.027	1.012	964	-48	-4,7%

Source des données : Police fédérale/DGR/DRI/BIPOL | Infographie : Vias institute

Figure 77 Évolution du nombre d'accidents corporels enregistrés durant le 1<sup>er</sup> trimestre, Région de Bruxelles-Capitale

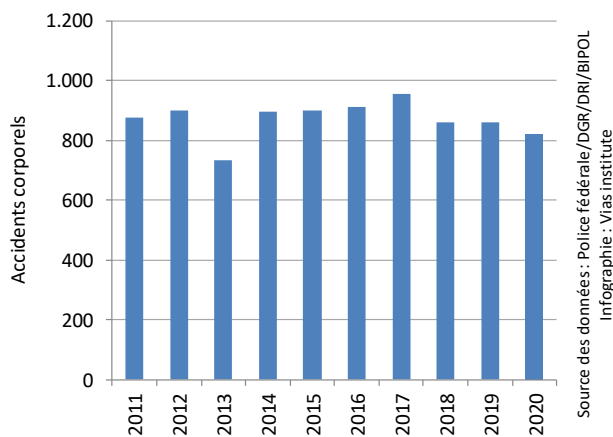


Figure 78 Évolution du nombre de tués sur place enregistrés durant le 1<sup>er</sup> trimestre, Région de Bruxelles-Capitale

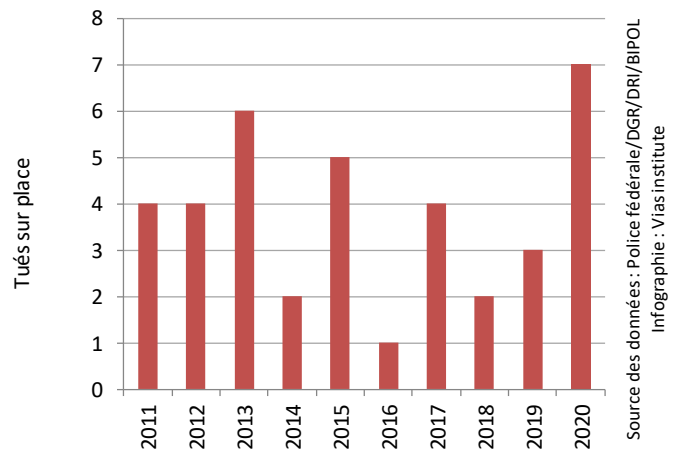


Figure 79 Évolution du nombre de blessés enregistrés durant le 1<sup>er</sup> trimestre, Région de Bruxelles-Capitale

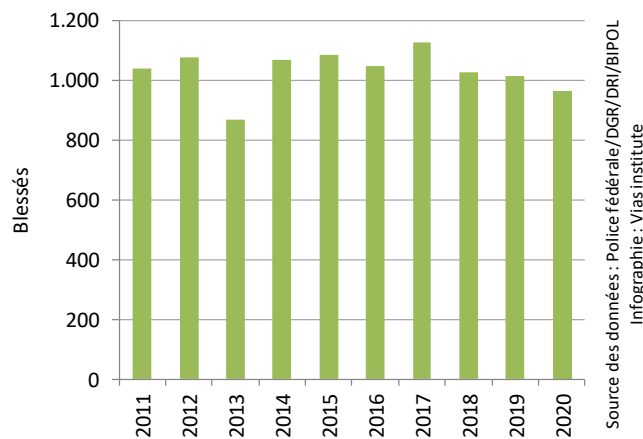


Figure 80 Évolution du nombre de tués sur place enregistrés au cours des différents trimestres, Région de Bruxelles-Capitale

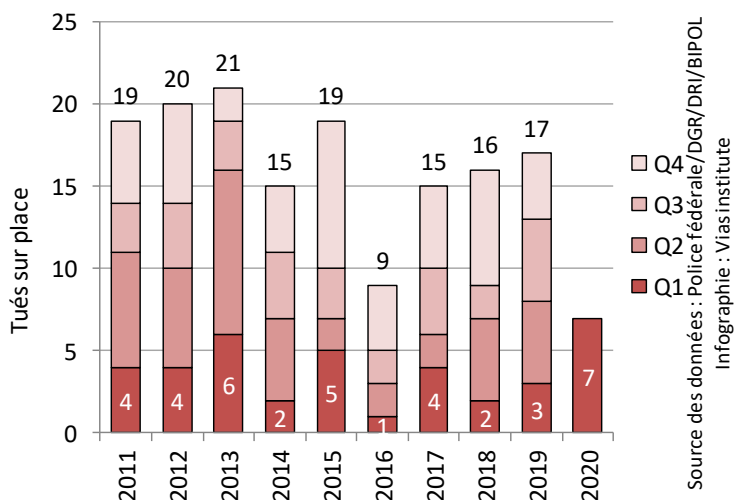


Figure 81 Nombre de victimes (tués et blessés) enregistrées par mois, Région de Bruxelles-Capitale

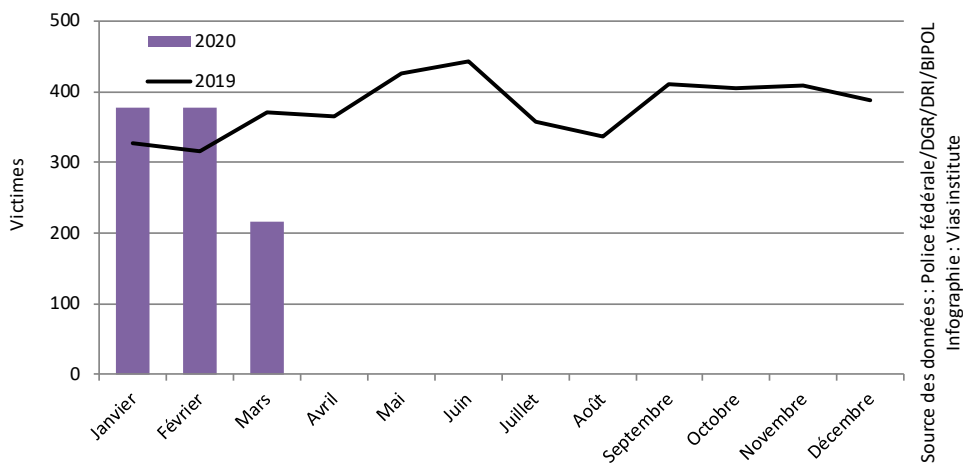
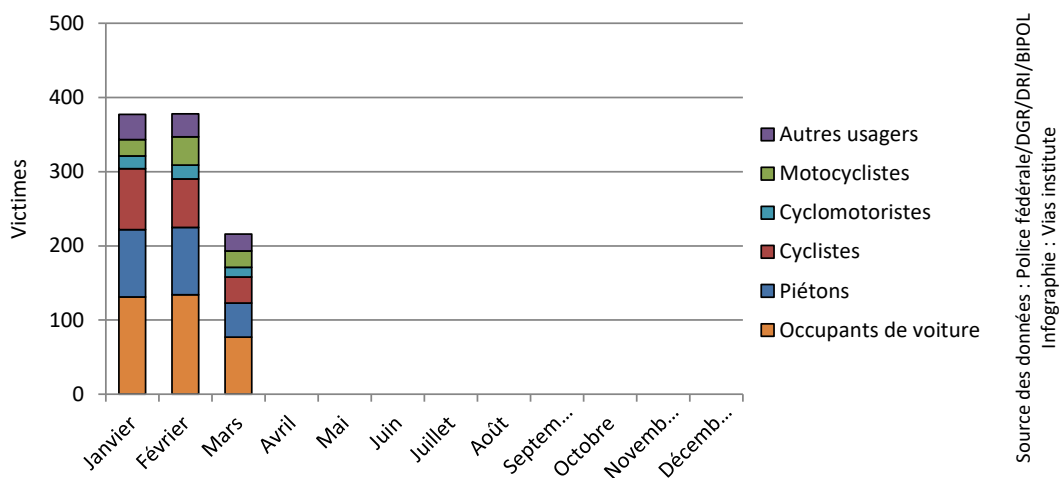


Figure 82 Nombre de victimes (tués et blessés) enregistrées par mois, selon le mode de déplacement, Région de Bruxelles-Capitale



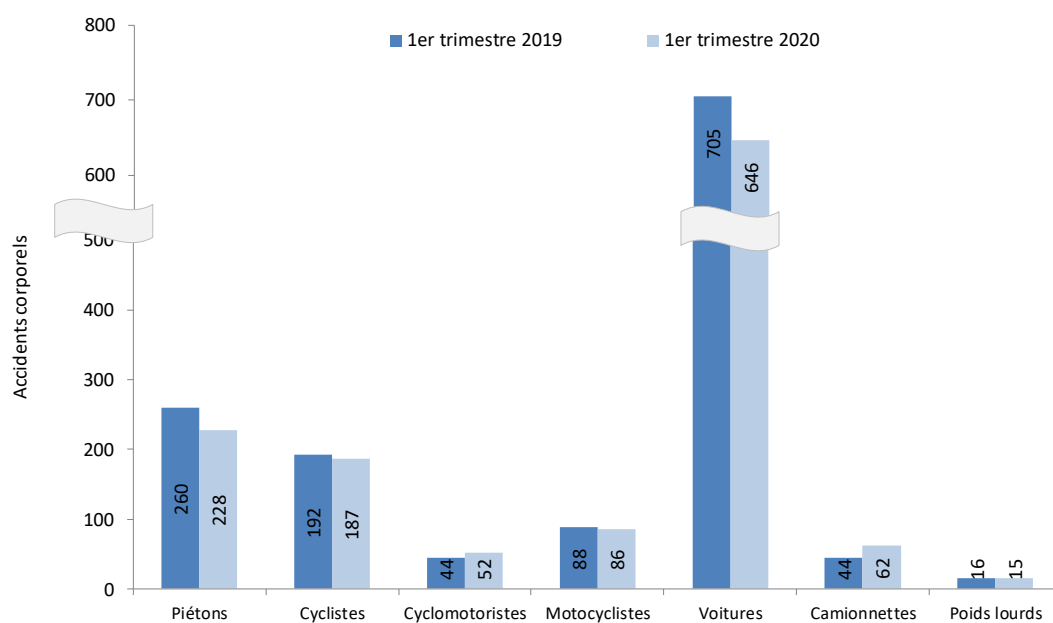
## B2. DIFFÉRENCES ENTRE LES USAGERS

Tableau 55 Évolution, entre le 1<sup>er</sup> trimestre 2019 et le 1<sup>er</sup> trimestre 2020, du nombre d'accidents corporels et du nombre de tués sur place enregistrés par type d'utilisateur, Région de Bruxelles-Capitale

	Accidents corporels				Tués sur place		
	2019	2020	Évolution 2019-2020 #	Évolution 2019-2020 %	2019	2020	Évolution 2019-2020 #
<b>Piétons</b>	260	228	-32	-12,3%	2	3	+1
<b>Cyclistes</b>	192	187	-5	-2,6%	0	0	+0
<b>Cyclomotoristes</b>	44	52	+8	+18,2%	0	0	+0
<b>Motocyclistes</b>	88	86	-2	-2,3%	0	0	+0
<b>Voitures</b>	705	646	-59	-8,4%	1	4	+3
<b>Camionnettes*</b>	44	62	+18	+40,9%	0	0	+0
<b>Poids lourds*</b>	16	15	-1	-6,3%	0	0	+0
<b>Région Bruxelles-C.</b>	861	819	-42	-4,9%	3	7	+4

\* Dans le cas particulier des accidents impliquant une camionnette ou un poids lourd, l'ensemble des personnes tuées à la suite de l'accident sont prises en compte, qu'elles occupent ou non la camionnette ou le poids lourd (tant les occupants du véhicule mentionné que les autres usagers sont comptabilisés).

Figure 83 Évolution, entre le 1<sup>er</sup> trimestre 2019 et le 1<sup>er</sup> trimestre 2020, du nombre d'accidents corporels enregistrés selon le type d'utilisateur, Région de Bruxelles-Capitale



### B3. ÉVOLUTION DE LA SÉCURITÉ ROUTIÈRE DES PIÉTONS

Tableau 56 Évolution du nombre d'accidents corporels impliquant un piéton et du nombre de piétons victimes enregistrés durant le 1<sup>er</sup> trimestre, Région de Bruxelles-Capitale

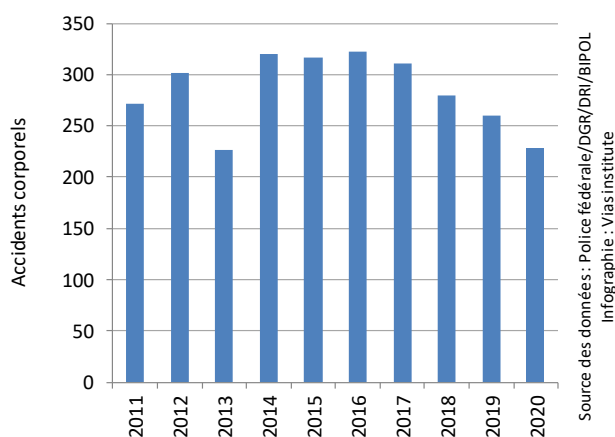
	2011	2012	2013	2014	2015	2016
Accidents corporels	272	301	227	320	316	322
Total victimes	279	314	238	331	321	326
<b>Tués sur place</b>	<b>2</b>	<b>1</b>	<b>2</b>	<b>1</b>	<b>3</b>	<b>0</b>
Blessés	277	313	236	330	318	326

	2017	2018	2019	2020	Évolution 2019-2020 #	Évolution 2019-2020 %
Accidents corporels	311	280	260	228	-32	-12,3%
Total victimes	312	294	268	228	-40	-14,9%
<b>Tués sur place</b>	<b>2</b>	<b>1</b>	<b>2</b>	<b>3</b>	<b>+1</b>	<b>/</b>
Blessés	310	293	266	225	-41	-15,4%

Source des données : Police fédérale/DGR/DRI/BIPOL | Infographie : Vias institute

Figure 84 Évolution du nombre d'accidents corporels impliquant un piéton enregistrés durant le 1<sup>er</sup> trimestre, Région de Bruxelles-Capitale



## B4. ÉVOLUTION DE LA SÉCURITÉ ROUTIÈRE DES CYCLISTES

Tableau 57 Évolution du nombre d'accidents corporels impliquant un cycliste et du nombre de cyclistes victimes enregistrés durant le 1<sup>er</sup> trimestre, Région de Bruxelles-Capitale

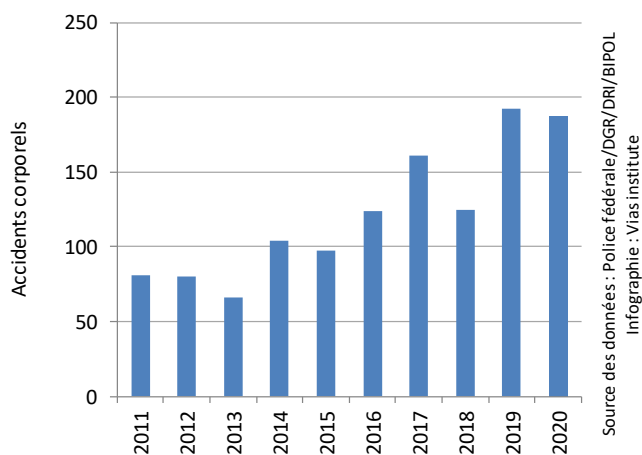
	2011	2012	2013	2014	2015	2016
Accidents corporels	81	80	66	104	97	124
Total victimes	80	77	65	98	94	116
<b>Tués sur place</b>	<b>1</b>	<b>0</b>	<b>0</b>	<b>0</b>	<b>0</b>	<b>1</b>
Blessés	79	77	65	98	94	115

	2017	2018	2019	2020	Évolution 2019-2020 #	Évolution 2019-2020 %
Accidents corporels	161	125	192	187	-5	-2,6%
Total victimes	151	124	185	182	-3	-1,6%
<b>Tués sur place</b>	<b>0</b>	<b>0</b>	<b>0</b>	<b>0</b>	<b>+0</b>	<b>/</b>
Blessés	151	124	185	182	-3	-1,6%

Source des données : Police fédérale/DGR/DRI/BIPOL | Infographie : Vias institute

Figure 85 Évolution du nombre d'accidents corporels impliquant un cycliste enregistrés durant le 1<sup>er</sup> trimestre, Région de Bruxelles-Capitale



## B5. ÉVOLUTION DE LA SÉCURITÉ ROUTIÈRE DES CYCLOMOTORISTES

Tableau 58 Évolution du nombre d'accidents corporels impliquant un cyclomotoriste et du nombre de cyclomotoristes victimes enregistrés durant le 1<sup>er</sup> trimestre, Région de Bruxelles-Capitale

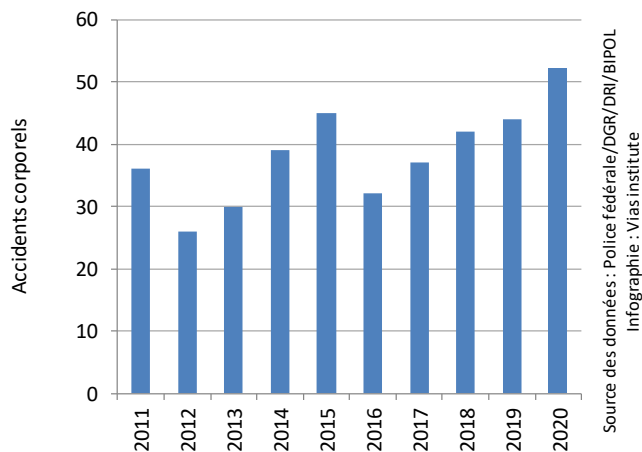
	2011	2012	2013	2014	2015	2016
Accidents corporels	36	26	30	39	45	32
Total victimes	37	25	28	35	45	30
<b>Tués sur place</b>	<b>0</b>	<b>0</b>	<b>0</b>	<b>0</b>	<b>0</b>	<b>0</b>
Blessés	37	25	28	35	45	30

	2017	2018	2019	2020	Évolution 2019-2020 #	Évolution 2019-2020 %
Accidents corporels	37	42	44	52	+8	+18,2%
Total victimes	36	39	44	49	+5	+11,4%
<b>Tués sur place</b>	<b>0</b>	<b>0</b>	<b>0</b>	<b>0</b>	<b>+0</b>	<b>/</b>
Blessés	36	39	44	49	+5	+11,4%

Source des données : Police fédérale/DGR/DRI/BIPOL | Infographie : Vias institute

Figure 86 Évolution du nombre d'accidents corporels impliquant un cyclomotoriste enregistrés durant le 1<sup>er</sup> trimestre, Région de Bruxelles-Capitale





## B6. ÉVOLUTION DE LA SÉCURITÉ ROUTIÈRE DES MOTOCYCLISTES

Tableau 59 Évolution du nombre d'accidents corporels impliquant un motocycliste et du nombre de motocyclistes victimes enregistrés durant le 1<sup>er</sup> trimestre, Région de Bruxelles-Capitale

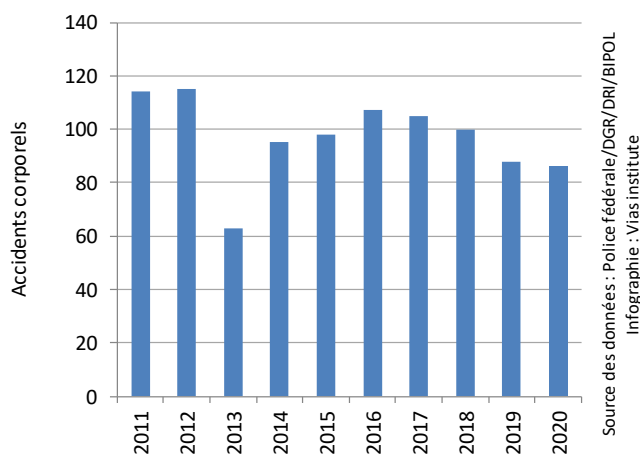
	2011	2012	2013	2014	2015	2016
Accidents corporels	114	115	63	95	98	107
Total victimes	114	118	61	96	95	104
<b>Tués sur place</b>	<b>0</b>	<b>0</b>	<b>0</b>	<b>1</b>	<b>0</b>	<b>0</b>
Blessés	114	118	61	95	95	104

	2017	2018	2019	2020	Évolution 2019-2020 #	Évolution 2019-2020 %
Accidents corporels	105	100	88	86	-2	-2,3%
Total victimes	104	94	89	82	-7	-7,9%
<b>Tués sur place</b>	<b>0</b>	<b>0</b>	<b>0</b>	<b>0</b>	<b>+0</b>	<b>/</b>
Blessés	104	94	89	82	-7	-7,9%

Source des données : Police fédérale/DGR/DRI/BIPOL | Infographie : Vias institute

Figure 87 Évolution du nombre d'accidents corporels impliquant un motocycliste enregistrés durant le 1<sup>er</sup> trimestre, Région de Bruxelles-Capitale



## B7. ÉVOLUTION DE LA SÉCURITÉ ROUTIÈRE DES OCCUPANTS D'UNE VOITURE

Tableau 60 Évolution du nombre d'accidents corporels impliquant au moins une voiture et du nombre de victimes parmi les occupants de ces voitures enregistrés durant le 1<sup>er</sup> trimestre, Région de Bruxelles-Capitale

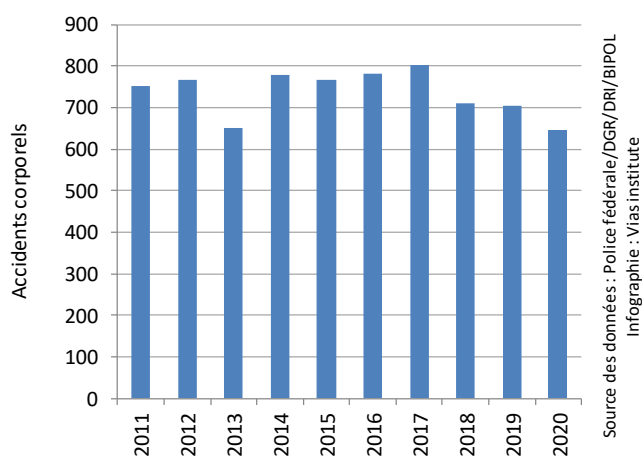
	2011	2012	2013	2014	2015	2016
Accidents corporels	751	767	651	779	765	780
Total victimes	466	476	422	442	462	424
<b>Tués sur place</b>	<b>1</b>	<b>3</b>	<b>4</b>	<b>0</b>	<b>1</b>	<b>0</b>
Blessés	465	473	418	442	461	424

	2017	2018	2019	2020	Évolution 2019-2020 #	Évolution 2019-2020 %
Accidents corporels	803	709	705	646	-59	-8,4%
Total victimes	459	406	355	342	-13	-3,7%
<b>Tués sur place</b>	<b>2</b>	<b>1</b>	<b>1</b>	<b>4</b>	<b>+3</b>	<b>/</b>
Blessés	457	405	354	338	-16	-4,5%

Source des données : Police fédérale/DGR/DRI/BIPOL | Infographie : Vias institute

Figure 88 Évolution du nombre d'accidents corporels impliquant une voiture enregistrés durant le 1<sup>er</sup> trimestre, Région de Bruxelles-Capitale



## B8. ÉVOLUTION DE LA SÉCURITÉ ROUTIÈRE DANS LES ACCIDENTS IMPLIQUANT UNE CAMIONNETTE

TANT LES OCCUPANTS DES CAMIONNETTES QUE LES OPPOSANTS SONT PRIS EN COMPTE PARI LES VICTIMES (TUÉS ET BLESSÉS)

Tableau 61 Évolution du nombre d'accidents corporels impliquant une camionnette et du nombre de victimes dans ces accidents enregistrés durant le 1<sup>er</sup> trimestre, Région de Bruxelles-Capitale

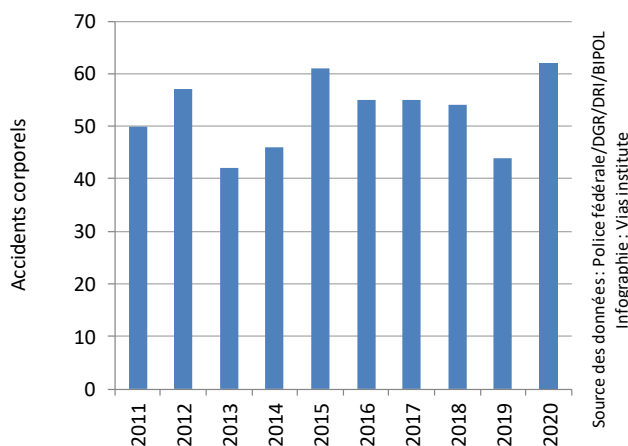
	2011	2012	2013	2014	2015	2016
Accidents corporels	50	57	42	46	61	55
Total victimes	59	70	60	55	75	72
<b>Tués sur place</b>	<b>0</b>	<b>0</b>	<b>0</b>	<b>0</b>	<b>2</b>	<b>0</b>
Blessés	59	70	60	55	73	72

	2017	2018	2019	2020	Évolution 2019-2020 #	Évolution 2019-2020 %
Accidents corporels	55	54	44	62	+18	+40,9%
Total victimes	74	73	48	78	+30	+62,5%
<b>Tués sur place</b>	<b>0</b>	<b>0</b>	<b>0</b>	<b>0</b>	<b>+0</b>	<b>/</b>
Blessés	74	73	48	78	+30	+62,5%

Source des données : Police fédérale/DGR/DRI/BIPOL | Infographie : Vias institute

Figure 89 Évolution du nombre d'accidents corporels impliquant une camionnette enregistrés durant le 1<sup>er</sup> trimestre, Région de Bruxelles-Capitale



## B9. ÉVOLUTION DE LA SÉCURITÉ ROUTIÈRE DANS LES ACCIDENTS IMPLIQUANT UN POIDS LOURD

TANT LES OCCUPANTS DES POIDS LOURDS QUE LES OPPOSANTS SONT PRIS EN COMPTE PARMIS LES VICTIMES (TUÉS ET BLESSÉS)

Tableau 62 Évolution du nombre d'accidents corporels impliquant un poids lourd et du nombre de victimes dans ces accidents enregistrés durant le 1<sup>er</sup> trimestre, Région de Bruxelles-Capitale

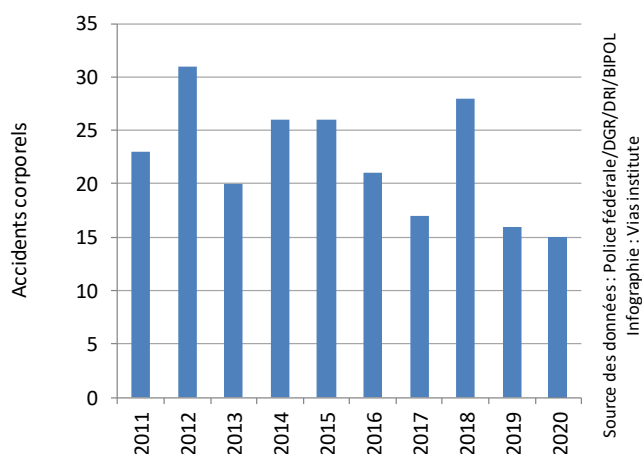
	2011	2012	2013	2014	2015	2016
Accidents corporels	23	31	20	26	26	21
Total victimes	30	41	22	34	31	27
<b>Tués sur place</b>	<b>0</b>	<b>0</b>	<b>1</b>	<b>1</b>	<b>1</b>	<b>0</b>
Blessés	30	41	21	33	30	27

	2017	2018	2019	2020	Évolution 2019-2020 #	Évolution 2019-2020 %
Accidents corporels	17	28	16	15	-1	-6,3%
Total victimes	21	33	17	18	+1	+5,9%
<b>Tués sur place</b>	<b>1</b>	<b>1</b>	<b>0</b>	<b>0</b>	<b>+0</b>	<b>/</b>
Blessés	20	32	17	18	+1	+5,9%

Source des données : Police fédérale/DGR/DRI/BIPOL | Infographie : Vias institute

Figure 90 Évolution du nombre d'accidents corporels impliquant un poids lourd enregistrés durant le 1<sup>er</sup> trimestre, Région de Bruxelles-Capitale



## MÉTHODOLOGIE

Les données publiées dans le baromètre de la sécurité routière sont issues des **procès-verbaux établis par la police** fédérale de la route (WPR) et par les zones de police locale à la suite d'un **accident corporel** (c'est-à-dire ayant entraîné des blessures chez au moins une des personnes impliquées). Elles sont centralisées par un service de la police fédérale qui les transmet trimestriellement à l'institut Vias.

Chaque zone (ou unité) de police comptabilise les accidents corporels (et les victimes) ayant eu lieu sur son territoire, quelle que soit la zone ayant constaté l'accident. Tant les accidents corporels **constatés sur place** par les services de police que les accidents corporels **déclarés au poste de police** sont pris en compte.

Les informations transmises à Vias institut par les services de police sont tirées des **procès-verbaux initiaux**, qu'ils soient définitifs ou non. Le nombre de procès-verbaux et leur contenu sont donc susceptibles d'évoluer de mois en mois, entraînant d'éventuelles (légères) augmentations ou diminutions des nombres d'accidents, de tués ou de blessés d'un baromètre à l'autre. **Les données les plus récentes du baromètre sont donc provisoires.** Elles sont considérées comme définitives après 4 à 6 mois. Elles ne sont néanmoins pas très éloignées des chiffres officiels qui seront publiés plus tard par le SPF Économie : en moyenne (par semestre), au niveau national, le baromètre annonce entre 0 et 5% de tués de plus ou de moins que le nombre officiel qui sera publié. Et l'écart entre le baromètre et les chiffres officiels est inférieur à 2% en ce qui concerne le nombre d'accidents corporels.

Le baromètre de la sécurité routière repose sur une **approche trimestrielle et cumulative** : à mesure de l'avancement dans l'année, les données trimestrielles sont sommées afin d'obtenir le nombre d'accidents et de victimes enregistrés jusque-là durant l'année. La période couverte par le baromètre est alors comparée avec la période similaire des années antérieures, avec une attention particulière apportée à l'évolution par rapport à l'année directement précédente. Concrètement, 4 baromètres sont publiés chaque année. Ils concernent les périodes suivantes :

- les 3 premiers mois de l'année (de janvier à mars) ;
- les 6 premiers mois de l'année (de janvier à juin) ;
- les 9 premiers mois de l'année (de janvier à septembre) ;
- l'ensemble de l'année (de janvier à décembre).

Trois indicateurs sont étudiés : **le nombre d'accidents corporels, le nombre de tués sur place et le nombre de blessés.** Le nombre total de tués dans la circulation, lequel comprend les tués sur place et les personnes mortellement blessées<sup>1</sup>, ne figure pas dans le baromètre. Les personnes mortellement blessées ne sont en effet connues que par les parquets et ne sont donc pas renseignées dans les procès-verbaux initiaux rédigés par les services de police dont sont extraites les données du baromètre. L'évolution du nombre de tués sur place correspond cependant systématiquement à celle du nombre total de tués dans la circulation.

Calculer des pourcentages d'évolution a peu de sens lorsque les chiffres absolus originels sont trop petits. Par exemple : le passage de 1 tué à 2 tués correspond à une hausse de +100%. Afin d'éviter les erreurs d'interprétation, ces pourcentages d'évolutions ne sont donc pas fournis lorsque les chiffres sont relativement petits, ce qui est souvent le cas du nombre de tués dans certaines catégories d'usager. L'évolution en chiffres bruts (+1 tué) y est alors préférée.

---

<sup>1</sup> Personnes mortellement blessées : toutes les personnes impliquées dans un accident de la circulation qui décèdent dans les 30 jours suivant la date de l'accident mais qui ne sont pas décédées sur place ou avant leur admission à l'hôpital.

## PUBLICATIONS RÉCENTES

### RAPPORTS RÉCENTS

ACHERMANN STÜRMER, Y., MEESMANN, U. & BERBATOVCI, H. (2019) Driving under the influence of alcohol and drugs. ESRA2 Thematic report Nr. 5. ESRA project (E-Survey of Road users' Attitudes). Bern, Switzerland: Swiss Council for Accident Prevention.

BRION, M., MEUNIER, J-C. & SILVERANS, P. (2019). Alcool au volant : l'état de la situation en Belgique – Mesure nationale de comportement « Conduite sous influence d'alcool » 2019. Bruxelles, Belgique: Institut Vias – Centre de Connaissance

l'INSTITUT VIAS (2020). Enquête Nationale d'Insécurité routière 2019. Bruxelles, Belgique: l'institut Vias - Centre de Connaissance Sécurité Routière

NIEUWKAMP, R, & SILVERANS, P. (2019). Actif des récidivistes au volant – Une étude sur la récidive au volant, réalisée sur la base des données issues du Casier judiciaire central. Bruxelles, Belgique: l'institut Vias – Centre de Connaissance Sécurité routière

SLOOTMANS F. & LEQUEUX Q. (2020). Rapport Statistique 2019 – Accidens de la route 2018, Bruxelles, Belgique : Institut Vias – Centre Connaissance de Sécurité Routière

TANT, M. & SCHOETERS, A. (2020) Dossier thématique Sécurité routière n°6 – Ceinture et dispositifs de retenue pour enfants. Bruxelles, Belgique : l'institut Vias – Centre Connaissance de Sécurité Routière

VAN DEN BERGHE, W., FLEITER, J.J. & CLIFF, D. (2020) Towards the 12 voluntary global targets for road safety. Guidance for countries on activities and measures to achieve the voluntary global road safety performance targets. Brussels: Vias institute and Genève: Global Road Safety Partnership

Ces publications sont disponibles sur le site web de l'institut Vias  
<http://www.vias.be>  
ou sur demande à [info@vias.be](mailto:info@vias.be)

-----

