

Baromètre de la sécurité routière



Année 2018



D/2019/0779/11

TABLE DES MATIÈRES

Table des matières	2
Précisions techniques importantes	4
Belgique	5
F1. Évolution générale	5
F2. Chiffres-clés	6
F3. Différences entre les régions.....	11
F4. Différences entre les usagers	13
F5. Évolution de la sécurité routière des piétons.....	14
F6. Évolution de la sécurité routière des cyclistes	15
F7. Évolution de la sécurité routière des cyclomotoristes.....	16
F8. Évolution de la sécurité routière des motocyclistes.....	17
F9. Évolution de la sécurité routière des occupants d’une voiture.....	18
F10. Évolution de la sécurité routière dans les accidents impliquant une camionnette.....	19
F11. Évolution de la sécurité routière dans les accidents impliquant un poids lourd	20
Région flamande	21
V1. Évolution générale	21
V2. Chiffres-clés	22
V3. Différences entre les provinces	24
V4. Différences entre les usagers	25
V5. Évolution de la sécurité routière des piétons	26
V6. Évolution de la sécurité routière des cyclistes.....	27
V7. Évolution de la sécurité routière des cyclomotoristes.....	28
V8. Évolution de la sécurité routière des motocyclistes.....	29
V9. Évolution de la sécurité routière des occupants d’une voiture	30
V10. Évolution de la sécurité routière dans les accidents impliquant une camionnette.....	31
V11. Évolution de la sécurité routière dans les accidents impliquant un poids lourd	32
Région Wallonne	33
W1. Évolution générale	33
W2. Chiffres-clés	34
W3. Différences entre les provinces	36
W4. Différences entre les usagers.....	37
W5. Évolution de la sécurité routière des piétons	38
W6. Évolution de la sécurité routière des cyclistes	39
W7. Évolution de la sécurité routière des cyclomotoristes.....	40
W8. Évolution de la sécurité routière des motocyclistes.....	41
W9. Évolution de la sécurité routière des occupants d’une voiture	42
W10. Évolution de la sécurité routière dans les accidents impliquant une camionnette.....	43

W11. Évolution de la sécurité routière dans les accidents impliquant un poids lourd **Error!**
Bookmark not defined.

Région de Bruxelles-Capitale	45
B1. Chiffres-clés	45
B2. Différences entre les usagers.....	47
B3. Évolution de la sécurité routière des piétons	48
B4. Évolution de la sécurité routière des cyclistes.....	49
B5. Évolution de la sécurité routière des cyclomotoristes.....	50
B6. Évolution de la sécurité routière des motocyclistes.....	51
B7. Évolution de la sécurité routière des occupants d’une voiture	52
B8. Évolution de la sécurité routière dans les accidents impliquant une camionnette	53
B9. Évolution de la sécurité routière dans les accidents impliquant un poids lourd.....	54
Méthodologie	55
Publications récentes	56

PRÉCISIONS TECHNIQUES IMPORTANTES

Le baromètre de la sécurité routière donne, trimestriellement, **un aperçu du nombre d'accidents de la route ayant engendré des dommages corporels** (accidents corporels) qui ont été **enregistrés jusqu'à** durant l'année. Il fournit également le nombre de victimes (tués (sur place) et blessés) causées par ces accidents. Les chiffres sont ensuite comparés avec les données relatives aux périodes correspondantes des années antérieures afin d'analyser les tendances.

Les données sont issues des **procès-verbaux établis par la police fédérale de la route et par les zones de police locale**. Elles reposent sur les procès-verbaux initiaux, qu'ils soient définitifs ou non. Elles sont de ce fait **provisoires**; le nombre d'accidents, de tués ou de blessés peut dès lors (légèrement) varier d'un baromètre à l'autre. Les données sont considérées comme définitives après 4 à 6 mois. Les chiffres présentés dans ce baromètre de la sécurité routière correspondent aux chiffres transmis par la Police Fédérale/DGR/DRI/BIPOL à la date du 12/03/2019.

À l'instar des données officielles et définitives, les données provisoires de ce baromètre sont incomplètes car soumises à un **sous-enregistrement**. Certains accidents corporels et certaines victimes ne sont en effet pas repris dans les statistiques, notamment car les services de police n'ont pas été appelés et n'ont pu constater l'accident. Ce phénomène touche particulièrement les accidents impliquant des blessés légers, des cyclistes et des piétons. Il n'est pas propre à la Belgique, mais concerne tous les pays disposant de statistiques d'accidents de la circulation.

La dernière page de ce baromètre fournit davantage d'informations relatives à la **méthodologie** développée pour réaliser le baromètre de la sécurité routière.

TERMINOLOGIE UTILISÉE

Accident corporel : Accident sur la voie publique impliquant au moins un véhicule et occasionnant des dommages corporels chez au moins un des usagers impliqués (au minimum un blessé ou un tué).

Tué sur place : Toute personne impliquée dans un accident de la route décédée sur le lieu de l'accident ou décédée avant son admission à l'hôpital.

Blessé : Toute personne blessée (hospitalisée ou non) dans un accident de la route, mais ne décédant pas des suites de ses blessures.

Victime : Toute personne tuée ou blessée dans un accident de la route.

Période de la semaine : Jour/journée : période de 6h00 à 21h59; Nuit : Période de 22h00 à 5h59 le jour suivant; Semaine : du lundi 06h00 au vendredi 21h59; Week-end : du vendredi 22h00 au lundi 5h59.

Jeune automobiliste : Conducteur de voiture âgé entre 18 et 24 ans inclus.

Piéton : Usager se déplaçant à pied ou en fauteuil roulant, ou poussant un vélo ou un cyclomoteur.

Cyclomoteur : Cyclomoteur de classe A, de classe B ou à 3 ou 4 roues.

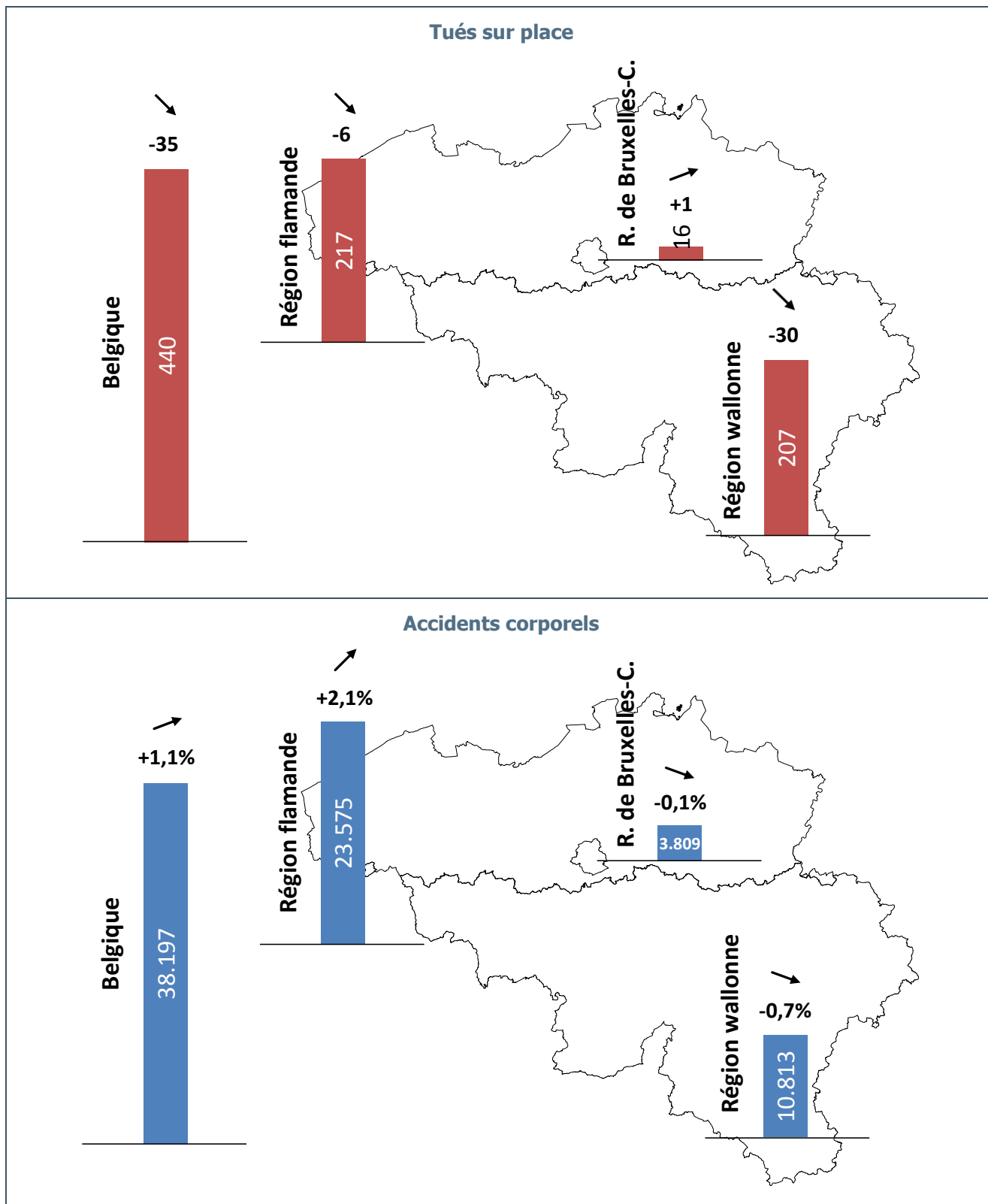
Motocyclette : Véhicule motorisé à deux roues avec ou sans side-car de cylindrée supérieure à 50 cm³ et/ou dépassant la vitesse de 45 km/h.

Camionnette : Véhicule à moteur destiné au transport de marchandises d'une masse maximale autorisée ne dépassant pas 3,5T.

Poids lourd : Véhicule à moteur destiné au transport de marchandises d'une masse maximale autorisée dépassant 3,5T ou tracteur avec ou sans semi-remorque.

F1. ÉVOLUTION GÉNÉRALE

Figure 1 Évolution, entre 2017 et 2018, du nombre de tués sur place et du nombre d'accidents corporels enregistrés selon la région, Belgique



F2. CHIFFRES-CLÉS

Tableau 1 Évolution du nombre d'accidents corporels et du nombre de victimes enregistrés, Belgique

	2009	2010	2011	2012	2013	2014
Accidents corporels	47.365	45.547	47.549	43.954	41.100	41.192
Total victimes	61.976	59.606	61.906	56.744	53.545	53.613
Tués sur place	847	760	801	669	618	583
Blessés	61.129	58.846	61.105	56.075	52.927	53.030

	2015	2016	2017	2018	Évolution 2017-2018 #	Évolution 2017-2018 %
Accidents corporels	40.041	39.843	37.798	38.197	+399	+1,1%
Total victimes	52.265	51.567	48.789	48.981	+192	+0,4%
Tués sur place	570	499	475	440	-35	-7,4%
Blessés	51.695	51.068	48.314	48.541	+227	+0,5%

Source des données : Police fédérale/DGR/DRI/BIPOL | Infographie : Vias institute

Figure 2 Évolution du nombre d'accidents corporels enregistrés, Belgique

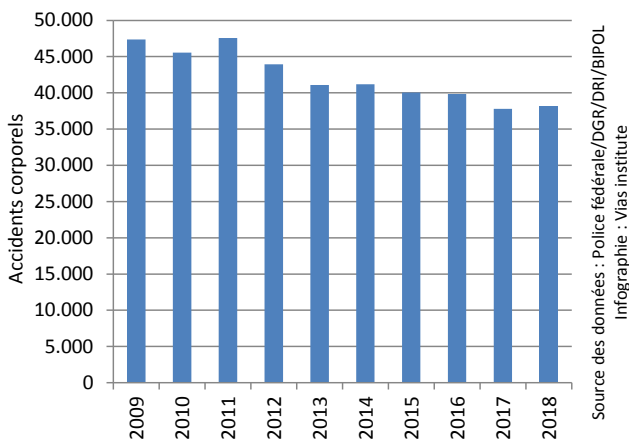


Figure 3 Évolution du nombre de tués sur place enregistrés, Belgique

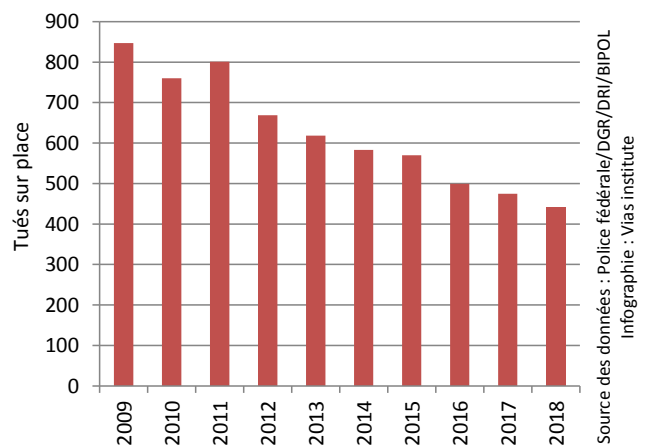


Figure 4 Évolution du nombre de blessés enregistrés, Belgique

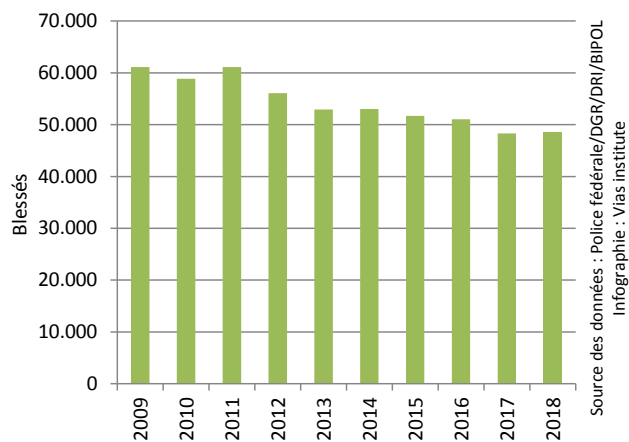


Figure 5 Évolution du nombre de tués sur place enregistrés au cours des différents trimestres, Belgique

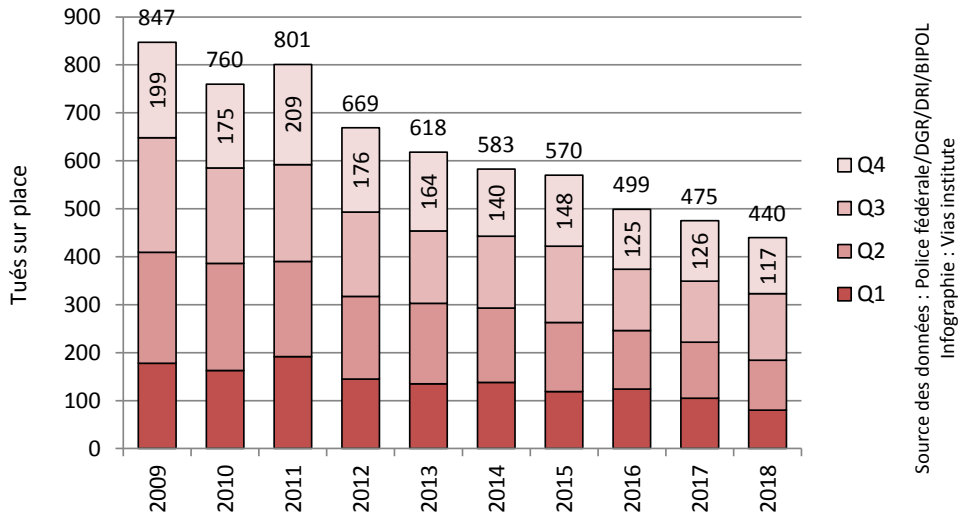


Figure 6 Nombre de victimes (tués et blessés) enregistrées par mois, Belgique

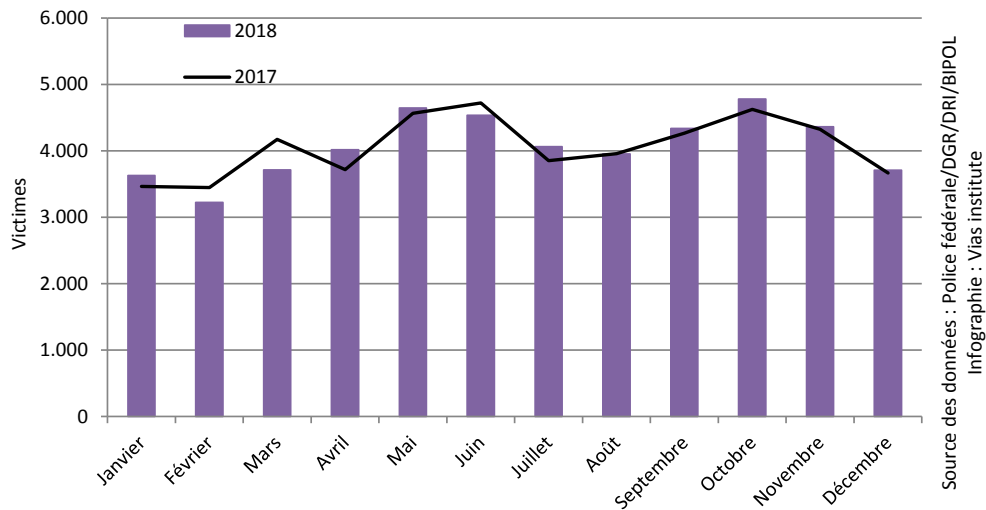


Figure 7 Nombre de victimes (tués et blessés) enregistrées par mois, selon le mode de déplacement, Belgique

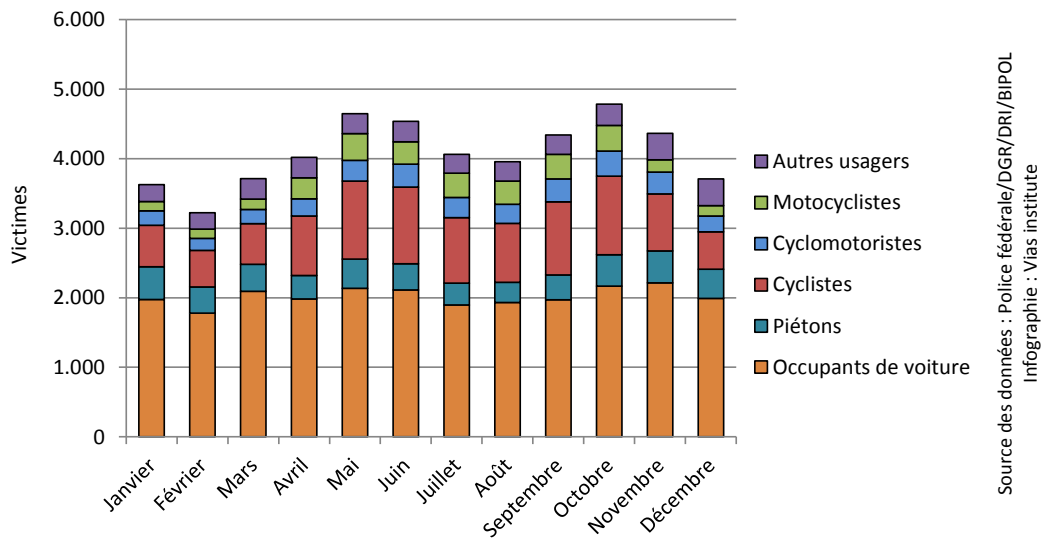


Figure 8 Gravité des accidents enregistrés (nombre de tués sur place pour 1.000 accidents corporels), Belgique

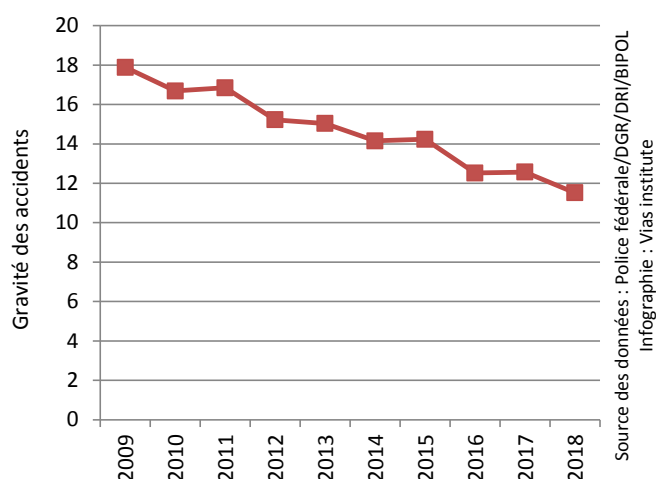


Tableau 2 Nombre d'accidents corporels et de victimes enregistrés en 2017 et en 2018 au cours des différentes périodes de la semaine

	Accidents corporels				Tués sur place		
	2017	2018	Évolution 2017-2018 #	Évolution 2017-2018 %	2017	2018	Évolution 2017-2018 #
Journées de semaine	25.936	26.446	+510	+2,0%	273	243	-30
Nuits de semaine	2.011	1.945	-66	-3,3%	44	51	+7
Journées de week-end	7.111	7.157	+46	+0,6%	73	86	+13
Nuits de week-end	2.740	2.649	-91	-3,3%	85	60	-25
Total	37.798	38.197	+399	+1,1%	475	440	-35

Figure 9 Évolution au fil des ans du nombre d'accidents corporels et du nombre de tués sur place enregistrés sur les autoroutes, Belgique

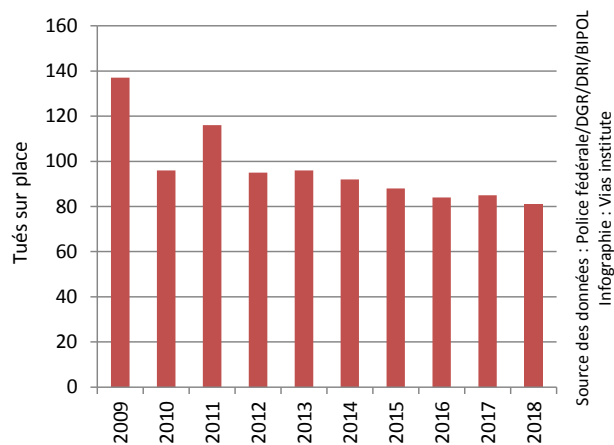
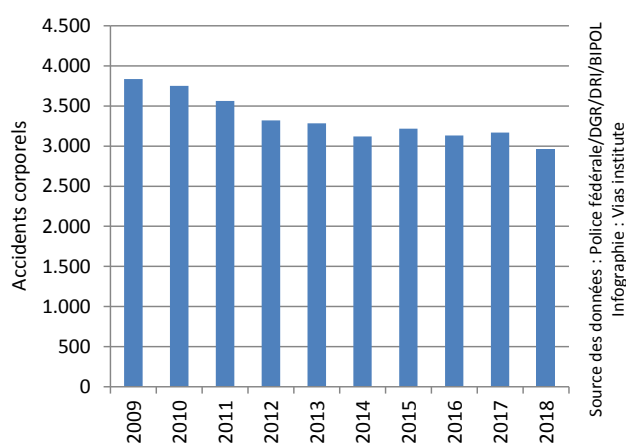


Figure 10 Évolution au fil des ans du nombre d'accidents corporels impliquant un jeune automobiliste et du nombre de tués sur place dans ces accidents, Belgique

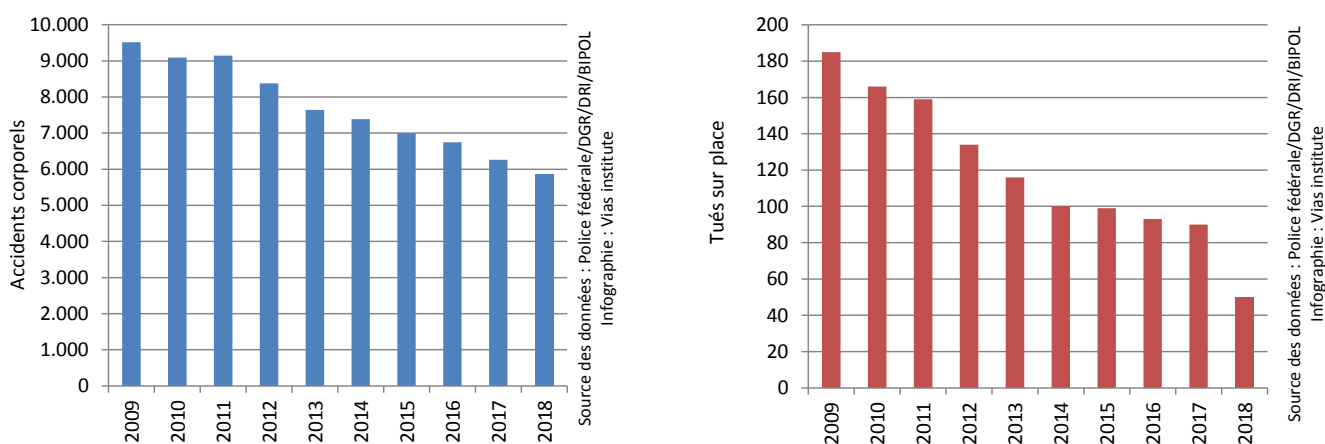


Tableau 3 Nombre de victimes chez les personnes âgées d'au moins 65 ans, évolution 2017-2018, Belgique

	Tués sur place			Blessés			Total victimes		
	2017	2018	Évolution 2017-2018 #	2017	2018	Évolution 2017-2018 #	2017	2018	Évolution 2017-2018 #
Piétons	23	24	+1	819	814	-5	842	838	-4
Cyclistes	19	24	+5	1.354	1.465	+111	1.373	1.489	+116
Cyclomotoristes	2	1	-1	99	98	-1	101	99	-2
Motocyclistes	0	3	+3	84	106	+22	84	109	+25
Occupants de voiture	38	42	+4	2.233	2.112	-121	2.271	2.154	-117
Dans les accidents de camionnette	9	10	+1	381	384	+3	390	394	+4
Dans les accidents de poids lourd	12	24	+12	250	270	+20	262	294	+32
Total	87	97	+10	4.769	4.824	+55	4.856	4.921	+65

Source des données : Police fédérale/DGR/DRI/BIPOL | Infographie : Vias institute

Figure 11 Évolution au fil des ans du nombre de victimes chez les personnes âgées d'au moins 65 ans, Belgique

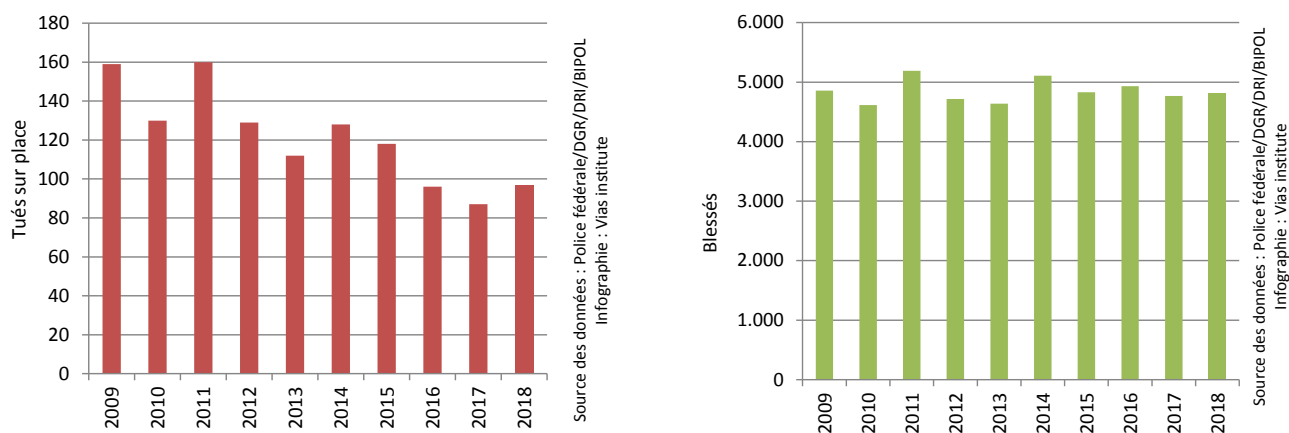
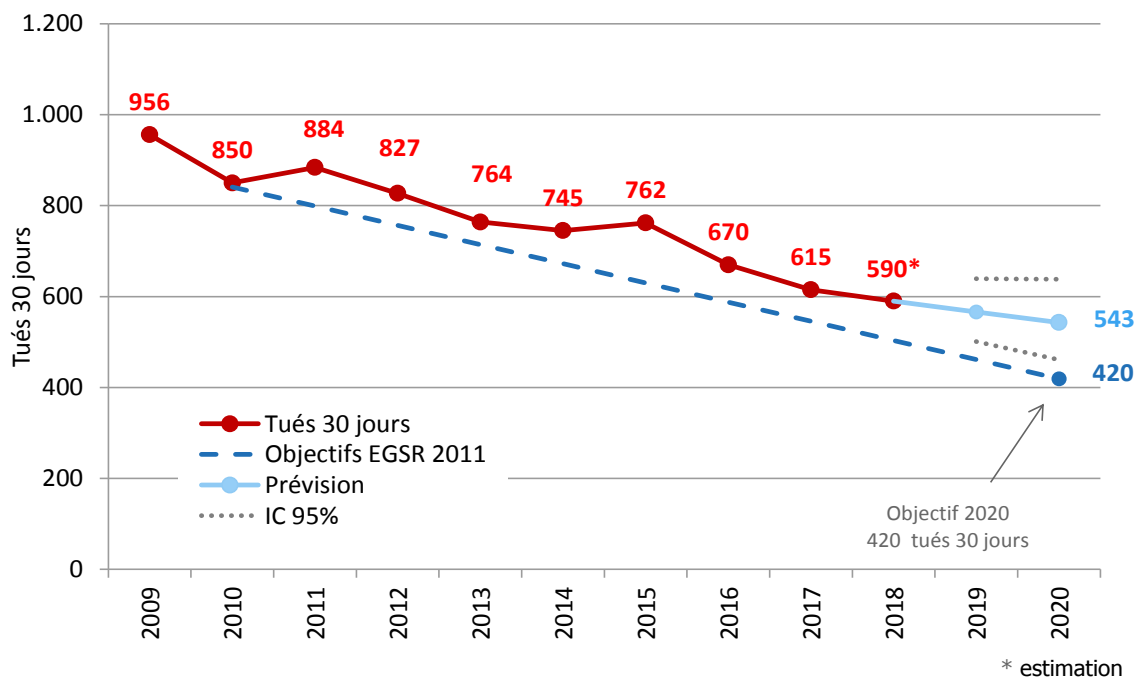


Figure 12 Évolution du nombre de décédés 30 jours par rapport aux objectifs des États Généraux de la Sécurité Routière et prévision du nombre de décédés 30 jours jusque 2020.



Source : Statbel (Direction générale Statistique - Statistics Belgium | Vias institute)

F3. DIFFÉRENCES ENTRE LES RÉGIONS

Tableau 4 Évolution, entre 2017 et 2018, du nombre d'accidents corporels et du nombre de victimes enregistrés par Région

		2017	2018	Évolution 2017-2018 #	Évolution 2017-2018 %
Région flamande	Accidents corporels	23.098	23.575	+477	+2,1%
	Total victimes	29.600	30.011	+411	+1,4%
	Tués sur place	223	217	-6	-2,7%
	Blessés	29.377	29.794	+417	+1,4%
Région wallonne	Accidents corporels	10.888	10.813	-75	-0,7%
	Total victimes	14.624	14.470	-154	-1,1%
	Tués sur place	237	207	-30	-12,7%
	Blessés	14.387	14.263	-124	-0,9%
Région de Bruxelles-Capitale	Accidents corporels	3.812	3.809	-3	-0,1%
	Total victimes	4.565	4.500	-65	-1,4%
	Tués sur place	15	16	+1	+6,7%
	Blessés	4.550	4.484	-66	-1,5%

Figure 13 Évolution du nombre d'accidents corporels et du nombre de victimes enregistrés par Région

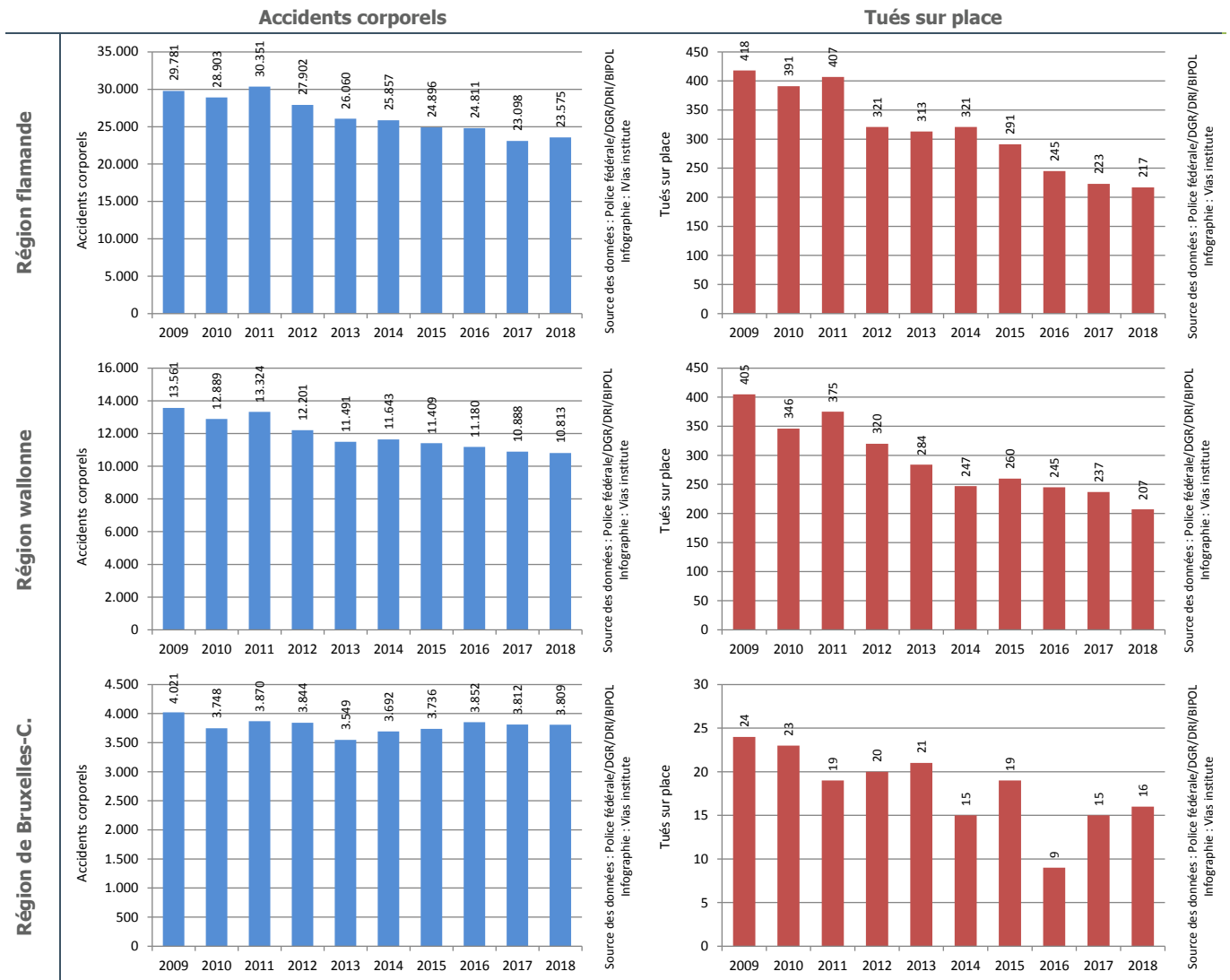
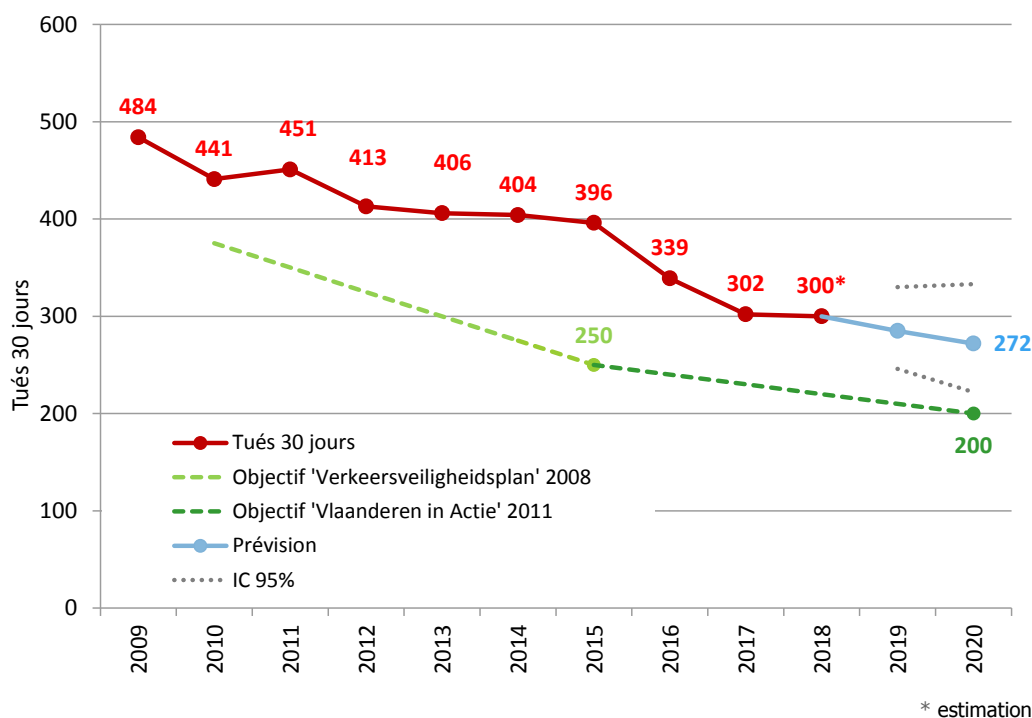
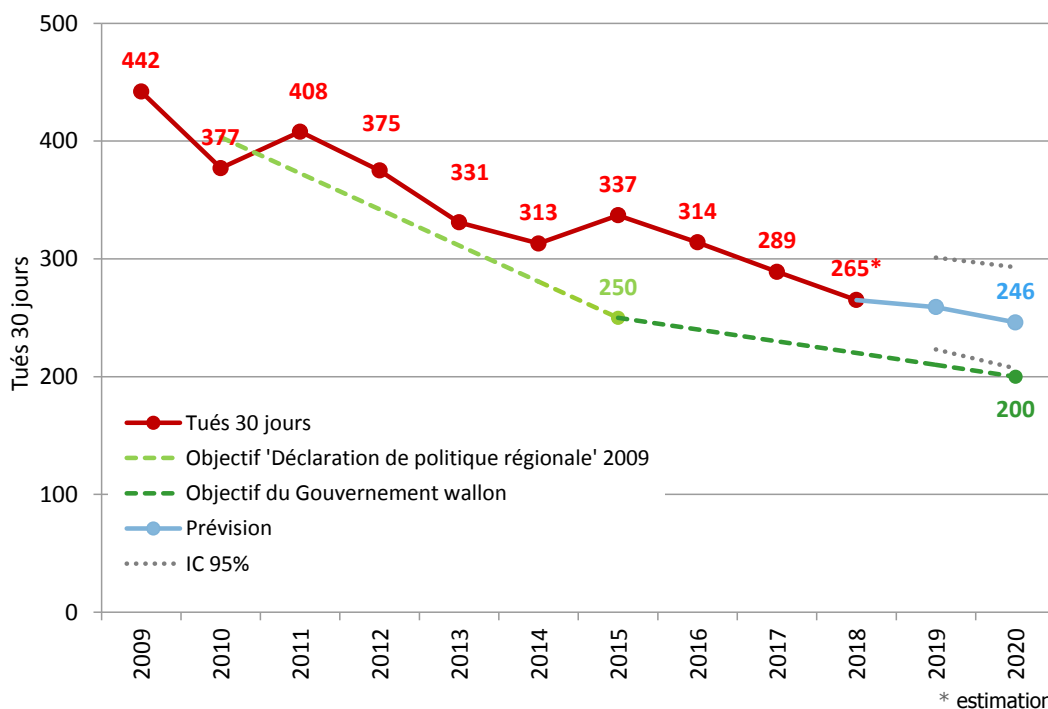


Figure 14 Évolution du nombre de décédés 30 jours en Région flamande par rapport à l'objectif régional et prévision du nombre de décédés 30 jours jusque 2020.



Source : Statbel (Direction générale Statistique - Statistics Belgium | Vias institute)

Figure 15 Évolution du nombre de décédés 30 jours en Région wallonne par rapport à l'objectif régional et prévision du nombre de décédés 30 jours jusque 2020.



Source : Statbel (Direction générale Statistique - Statistics Belgium | Vias institute)

F4. DIFFÉRENCES ENTRE LES USAGERS

Tableau 5 Évolution, entre 2017 et 2018, du nombre d'accidents corporels et du nombre de tués enregistrés par type d'utilisateur, Belgique

	Accidents corporels				Tués sur place		
	2017	2018	Évolution 2017-2018 #	Évolution 2017-2018 %	2017	2018	Évolution 2017-2018 #
Piétons	4.666	4.610	-56	-1,2%	62	51	-11
Cyclistes	9.136	9.955	+819	+9,0%	40	44	+4
Cyclomotoristes	3.147	3.327	+180	+5,7%	16	13	-3
Motocyclistes	2.967	3.091	+124	+4,2%	64	71	+7
Voitures	30.375	30.207	-168	-0,6%	243	216	-27
Camionnettes*	3.442	3.482	+40	+1,2%	60	49	-11
Poids lourds*	2.138	2.023	-115	-5,4%	96	92	-4
Belgique	37.798	38.197	+399	+1,1%	475	440	-35

Figure 17 Évolution, entre 2017 et 2018, du nombre d'accidents corporels enregistrés selon le type d'utilisateur, Belgique

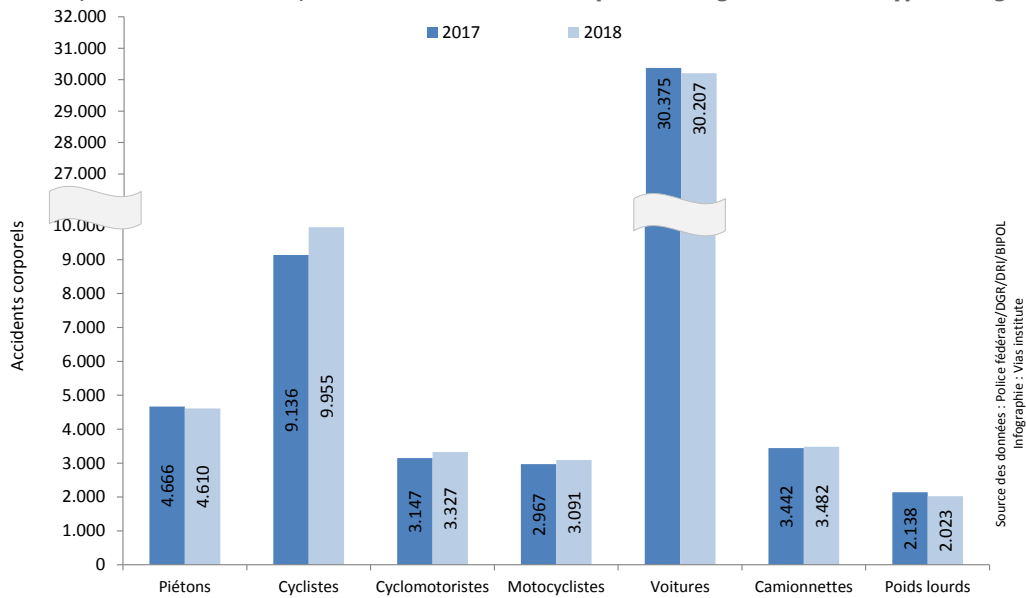
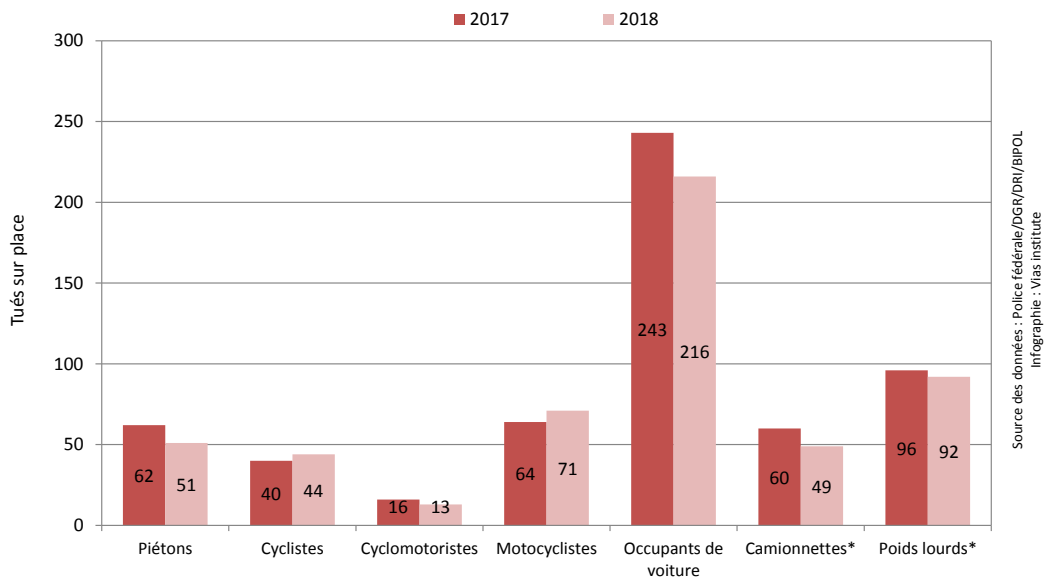


Figure 18 Évolution, entre 2017 et 2018, du nombre de tués sur place enregistrés selon le type d'utilisateur, Belgique



* Dans le cas particulier des accidents impliquant une camionnette ou un poids lourd, l'ensemble des personnes tuées à la suite de l'accident sont prises en compte, qu'elles occupent ou non la camionnette ou le poids lourd (tant les occupants du véhicule mentionné que les autres usagers sont comptabilisés).

F5. ÉVOLUTION DE LA SÉCURITÉ ROUTIÈRE DES PIÉTONS

Tableau 6 Évolution du nombre d'accidents corporels impliquant un piéton et du nombre de piétons victimes enregistrés, Belgique

	2009	2010	2011	2012	2013	2014
Accidents corporels	4.990	4.709	5.166	4.948	4.692	4.761
Total victimes	5.078	4.799	5.238	4.966	4.773	4.857
Tués sur place	99	92	103	82	83	81
Blessés	4.979	4.707	5.135	4.884	4.690	4.776

	2015	2016	2017	2018	Évolution 2017-2018 #	Évolution 2017-2018 %
Accidents corporels	4.746	4.789	4.666	4.610	-56	-1,2%
Total victimes	4.818	4.863	4.686	4.662	-24	-0,5%
Tués sur place	65	49	62	51	-11	-17,7%
Blessés	4.753	4.814	4.624	4.611	-13	-0,3%

Source des données : Police fédérale/DGR/DRI/BIPOL | Infographie : Vias institute

Tableau 7 Évolution, entre 2017 et 2018, du nombre d'accidents corporels impliquant un piéton et du nombre de piétons tués sur place, selon la région, Belgique

	Accidents corporels			Tués sur place			
	2017	2018	Évolution 2017-2018 #	2017	2018	Évolution 2017-2018 #	
Région flamande	2.181	2.203	+22	+1,0%	29	24	-5
Région wallonne	1.388	1.376	-12	-0,9%	27	22	-5
Région de Bruxelles-Capitale	1.097	1.031	-66	-6,0%	6	5	-1
Belgique	4.666	4.610	-56	-1,2%	62	51	-11

Source des données : Police fédérale/DGR/DRI/BIPOL | Infographie : Vias institute

Figure 19 Évolution du nombre d'accidents corporels impliquant un piéton, Belgique

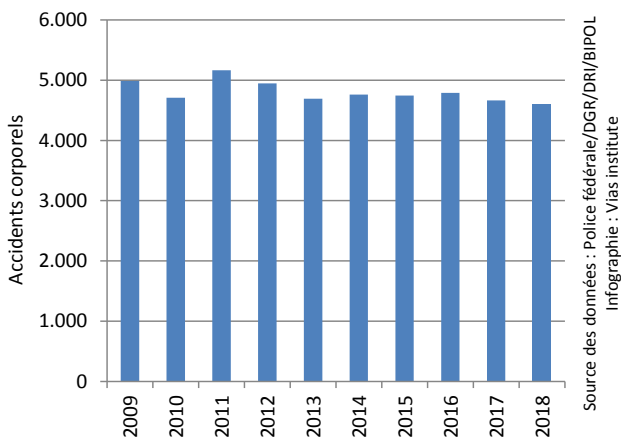
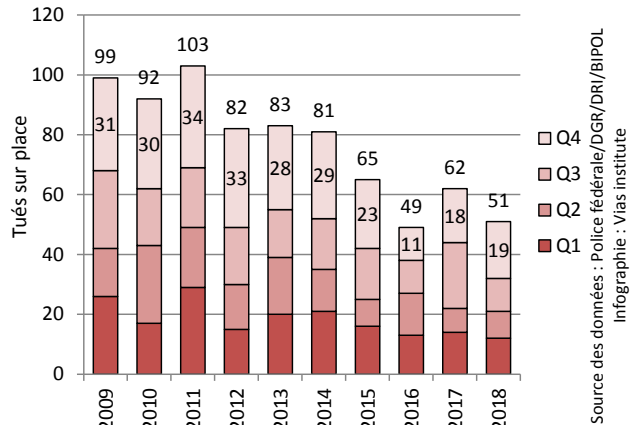


Figure 20 Évolution du nombre de piétons tués sur place enregistrés au cours des différents trimestres, Belgique



F6. ÉVOLUTION DE LA SÉCURITÉ ROUTIÈRE DES CYCLISTES

Tableau 8 Évolution du nombre d'accidents corporels impliquant un cycliste et du nombre de cyclistes victimes enregistrés, Belgique

	2009	2010	2011	2012	2013	2014
Accidents corporels	8.739	8.461	9.591	9.097	8.745	9.573
Total victimes	8.946	8.681	9.796	9.072	8.967	9.826
Tués sur place	79	65	62	58	56	56
Blessés	8.867	8.616	9.734	9.014	8.911	9.770

	2015	2016	2017	2018	Évolution 2017-2018 #	Évolution 2017-2018 %
Accidents corporels	9.113	9.419	9.136	9.955	+819	+9,0%
Total victimes	9.281	9.583	9.232	10.114	+882	+9,6%
Tués sur place	50	51	40	44	+4	+10,0%
Blessés	9.231	9.532	9.192	10.070	+878	+9,6%

Source des données : Police fédérale/DGR/DRI/BIPOL | Infographie : Vias institute

Tableau 9 Évolution, entre 2017 et 2018, du nombre d'accidents corporels impliquant un cycliste et du nombre de cyclistes tués sur place enregistrés, selon la région, Belgique

	Accidents corporels			Tués sur place			
	2017	2018	Évolution 2017-2018 #	Évolution 2017-2018 %	2017	2018	Évolution 2017-2018 #
Région flamande	7.689	8.338	+649	+8,4%	32	37	+5
Région wallonne	689	776	+87	+12,6%	8	5	-3
Région de Bruxelles-Capitale	758	841	+83	+10,9%	0	2	+2
Belgique	9.136	9.955	+819	+9,0%	40	44	+4

Source des données : Police fédérale/DGR/DRI/BIPOL | Infographie : Vias institute

Figure 21 Évolution du nombre d'accidents corporels impliquant un cycliste, Belgique

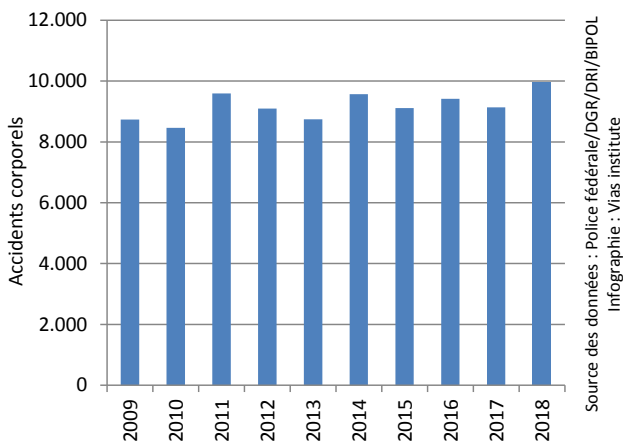
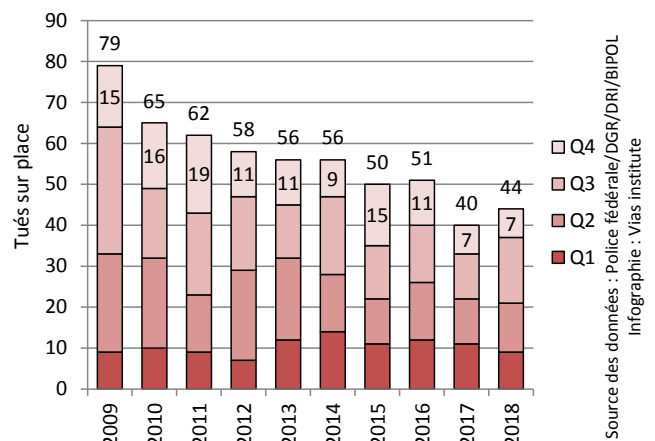


Figure 22 Évolution du nombre de cyclistes tués sur place enregistrés au cours des différents trimestres, Belgique



F7. ÉVOLUTION DE LA SÉCURITÉ ROUTIÈRE DES CYCLOMOTORISTES

Tableau 10 Évolution du nombre d'accidents corporels impliquant un cyclomotoriste et du nombre de cyclomotoristes victimes enregistrés, Belgique

	2009	2010	2011	2012	2013	2014
Accidents corporels	5.015	4.577	5.241	4.616	4.040	4.010
Total victimes	5.018	4.642	5.210	4.500	4.029	3.994
Tués sur place	20	21	20	13	13	11
Blessés	4.998	4.621	5.190	4.487	4.016	3.983

	2015	2016	2017	2018	Évolution 2017-2018 #	Évolution 2017-2018 %
Accidents corporels	3.793	3.610	3.147	3.327	+180	+5,7%
Total victimes	3.766	3.569	3.086	3.254	+168	+5,4%
Tués sur place	14	10	16	13	-3	-18,8%
Blessés	3.752	3.559	3.070	3.241	+171	+5,6%

Source des données : Police fédérale/DGR/DRI/BIPOL | Infographie : Vias institute

Tableau 11 Évolution, entre 2017 et 2018, du nombre d'accidents corporels impliquant un cyclomotoriste et du nombre de cyclomotoristes tués sur place enregistrés, selon la région, Belgique

	Accidents corporels			Tués sur place			
	2017	2018	Évolution 2017-2018 #	Évolution 2017-2018 %	2017	2018	Évolution 2017-2018 #
Région flamande	2.285	2.440	+155	+6,8%	8	7	-1
Région wallonne	657	650	-7	-1,1%	8	4	-4
Région de Bruxelles-Capitale	205	237	+32	+15,6%	0	2	+2
Belgique	3.147	3.327	+180	+5,7%	16	13	-3

Source des données : Police fédérale/DGR/DRI/BIPOL | Infographie : Vias institute

Figure 23 Évolution du nombre d'accidents corporels impliquant un cyclomotoriste, Belgique

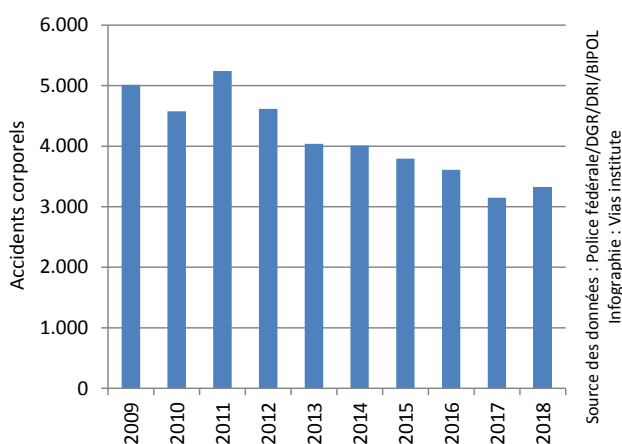
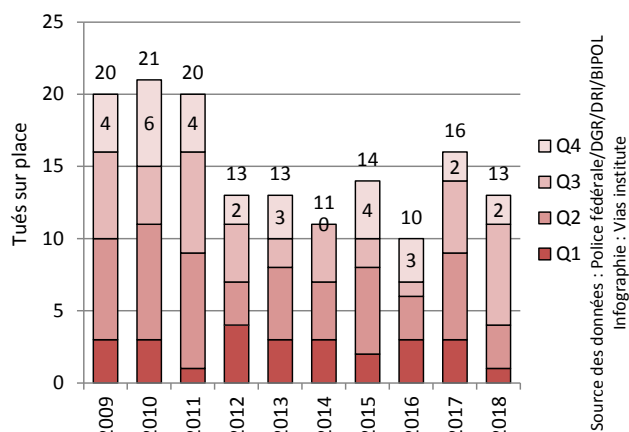


Figure 24 Évolution du nombre de cyclomotoristes tués sur place enregistrés au cours des différents trimestres, Belgique



F8. ÉVOLUTION DE LA SÉCURITÉ ROUTIÈRE DES MOTOCYCLISTES

Tableau 12 Évolution du nombre d'accidents corporels impliquant un motocycliste et du nombre de motocyclistes victimes enregistrés, Belgique

	2009	2010	2011	2012	2013	2014
Accidents corporels	3.892	3.672	4.059	3.449	3.112	3.245
Total victimes	4.060	3.839	4.207	3.515	3.224	3.356
Tués sur place	131	99	123	86	95	71
Blessés	3.929	3.740	4.084	3.429	3.129	3.285

	2015	2016	2017	2018	Évolution 2017-2018 #	Évolution 2017-2018 %
Accidents corporels	3.069	3.000	2.967	3.091	+124	+4,2%
Total victimes	3.183	3.087	3.040	3.154	+114	+3,8%
Tués sur place	86	66	64	71	+7	+10,9%
Blessés	3.097	3.021	2.976	3.083	+107	+3,6%

Source des données : Police fédérale/DGR/DRI/BIPOL | Infographie : Vias institute

Tableau 13 Évolution, entre 2017 et 2018, du nombre d'accidents corporels impliquant un motocycliste et du nombre de motocyclistes tués sur place enregistrés, selon la région, Belgique

	Accidents corporels			Tués sur place			
	2017	2018	Évolution 2017-2018 #	Évolution 2017-2018 %	2017	2018	Évolution 2017-2018 #
Région flamande	1.519	1.585	+66	+4,3%	36	36	+0
Région wallonne	899	976	+77	+8,6%	24	33	+9
Région de Bruxelles-Capitale	549	530	-19	-3,5%	4	2	-2
Belgique	2.967	3.091	+124	+4,2%	64	71	+7

Source des données : Police fédérale/DGR/DRI/BIPOL | Infographie : Vias institute

Figure 25 Évolution du nombre d'accidents corporels impliquant un motocycliste, Belgique

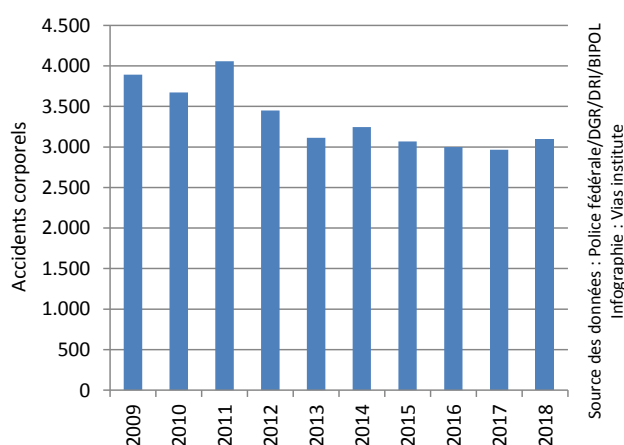
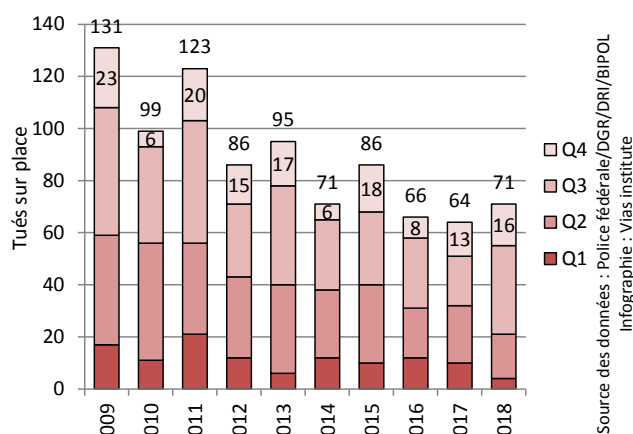


Figure 26 Évolution du nombre de motocyclistes tués sur place enregistrés au cours des différents trimestres, Belgique



F9. ÉVOLUTION DE LA SÉCURITÉ ROUTIÈRE DES OCCUPANTS D'UNE VOITURE

Tableau 14 Évolution du nombre d'accidents corporels impliquant au moins une voiture et du nombre de victimes parmi les occupants de ces voitures enregistrés, Belgique

	2009	2010	2011	2012	2013	2014
Accidents corporels	38.649	36.917	38.188	35.362	33.311	33.225
Total victimes	34.200	33.090	32.726	29.304	28.790	28.105
Tués sur place	448	423	433	355	310	319
Blessés	33.752	32.667	32.293	28.949	28.480	27.786

	2015	2016	2017	2018	Évolution 2017-2018 #	Évolution 2017-2018 %
Accidents corporels	32.541	32.441	30.375	30.207	-168	-0,6%
Total victimes	27.889	27.163	25.617	24.246	-1371	-5,4%
Tués sur place	300	267	243	216	-27	-11,1%
Blessés	27.589	26.896	25.374	24.030	-1344	-5,3%

Source des données : Police fédérale/DGR/DRI/BIPOL | Infographie : Vias institute

Tableau 15 Évolution, entre 2017 et 2018, du nombre d'accidents corporels impliquant au moins une voiture et du nombre d'occupants d'une voiture tués sur place enregistrés, selon la région, Belgique

	Accidents corporels			Tués sur place			
	2017	2018	Évolution 2017-2018 #	Évolution 2017-2018 %	2017	2018	Évolution 2017-2018 #
Région flamande	17.877	18.006	+129	+0,7%	86	90	+4
Région wallonne	9.359	9.131	-228	-2,4%	153	121	-32
Région de Bruxelles-Capitale	3.139	3.070	-69	-2,2%	4	5	+1
Belgique	30.375	30.207	-168	-0,6%	243	216	-27

Source des données : Police fédérale/DGR/DRI/BIPOL | Infographie : Vias institute

Figure 27 Évolution du nombre d'accidents corporels impliquant au moins une voiture, Belgique

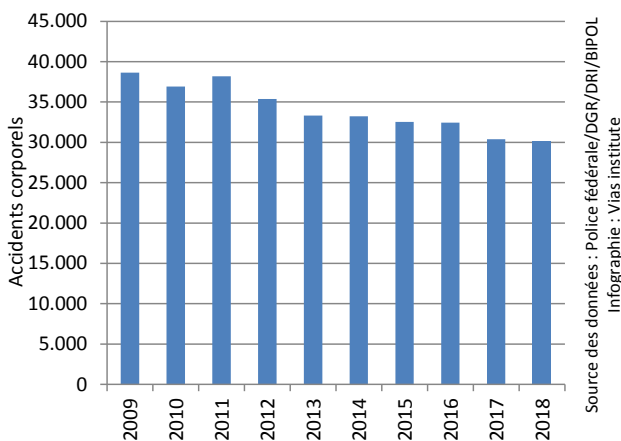
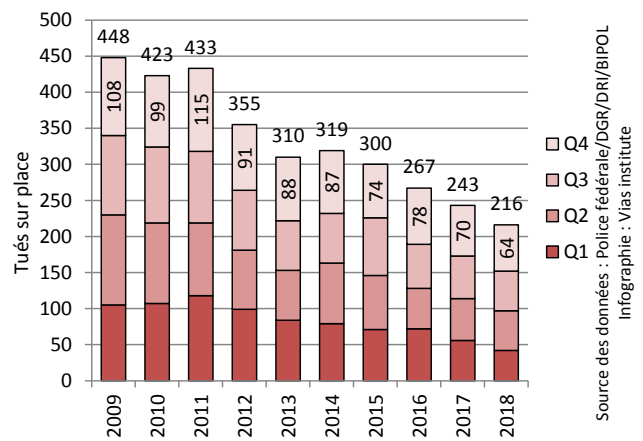


Figure 28 Évolution du nombre d'occupants de voiture tués sur place enregistrés au cours des différents trimestres, Belgique



F10. ÉVOLUTION DE LA SÉCURITÉ ROUTIÈRE DANS LES ACCIDENTS IMPLIQUANT UNE CAMIONNETTE

TANT LES OCCUPANTS DES CAMIONNETTES QUE LES OPPOSANTS SONT PRIS EN COMPTE PARI MI LES VICTIMES (TUÉS ET BLESSÉS)

Tableau 16 Évolution du nombre d'accidents corporels impliquant une camionnette et du nombre de victimes dans ces accidents enregistrés, Belgique

	2009	2010	2011	2012	2013	2014
Accidents corporels	4.326	4.203	4.186	3.898	3.545	3.524
Total victimes	6.070	5.776	5.851	5.406	5.064	4.981
Tués sur place	103	75	75	72	75	52
Blessés	5.967	5.701	5.776	5.334	4.989	4.929

	2015	2016	2017	2018	Évolution 2017-2018 #	Évolution 2017-2018 %
Accidents corporels	3.506	3.587	3.442	3.482	+40	+1,2%
Total victimes	4.968	4.971	4.898	4.913	+15	+0,3%
Tués sur place	66	61	60	49	-11	-18,3%
Blessés	4.902	4.910	4.838	4.864	+26	+0,5%

Source des données : Police fédérale/DGR/DRI/BIPOL | Infographie : Vias institute

Tableau 17 Évolution, entre 2017 et 2018, du nombre d'accidents corporels impliquant une camionnette enregistrés et du nombre de tués sur place dans ces accidents, selon la région, Belgique

	Accidents corporels			Tués sur place			
	2017	2018	Évolution 2017-2018 #	Évolution 2017-2018 %	2017	2018	Évolution 2017-2018 #
Région flamande	2.419	2.426	+7	+0,3%	29	27	-2
Région wallonne	780	809	+29	+3,7%	29	22	-7
Région de Bruxelles-Capitale	243	247	+4	+1,6%	2	0	-2
Belgique	3.442	3.482	+40	+1,2%	60	49	-11

Source des données : Police fédérale/DGR/DRI/BIPOL | Infographie : Vias institute

Figure 29 Évolution du nombre d'accidents corporels impliquant une camionnette, Belgique

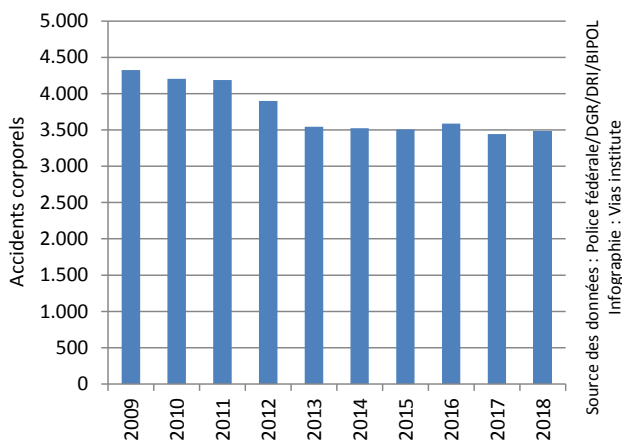
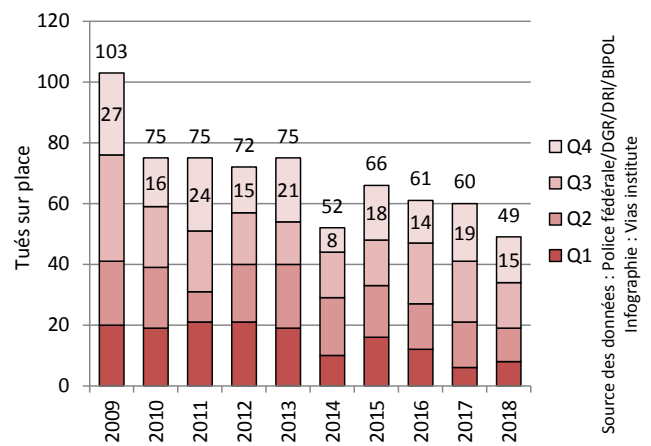


Figure 30 Évolution du nombre de tués sur place dans les accidents impliquant une camionnette enregistrés au cours des différents trimestres, Belgique



F11. ÉVOLUTION DE LA SÉCURITÉ ROUTIÈRE DANS LES ACCIDENTS IMPLIQUANT UN POIDS LOURD

TANT LES OCCUPANTS DES POIDS LOURDS QUE LES OPPOSANTS SONT PRIS EN COMPTE PARI MI LES VICTIMES (TUÉS ET BLESSÉS)

Tableau 18 Évolution du nombre d'accidents corporels impliquant un poids lourd et du nombre de victimes dans ces accidents enregistrés, Belgique

	2009	2010	2011	2012	2013	2014
Accidents corporels	2.419	2.488	2.409	2.266	2.158	2.204
Total victimes	3.206	3.331	3.209	2.998	2.981	2.982
Tués sur place	114	110	113	107	85	119
Blessés	3.092	3.221	3.096	2.891	2.896	2.863

	2015	2016	2017	2018	Évolution 2017-2018 #	Évolution 2017-2018 %
Accidents corporels	2.150	2.066	2.138	2.023	-115	-5,4%
Total victimes	2.888	2.848	2.826	2.760	-66	-2,3%
Tués sur place	90	98	96	92	-4	-4,2%
Blessés	2.798	2.750	2.730	2.668	-62	-2,3%

Source des données : Police fédérale/DGR/DRI/BIPOL | Infographie : Vias institute

Tableau 19 Évolution, entre 2017 et 2018, du nombre d'accidents corporels impliquant un poids lourd enregistrés et du nombre de tués sur place dans ces accidents, selon la région, Belgique

	Accidents corporels			Tués sur place			
	2017	2018	Évolution 2017-2018 #	Évolution 2017-2018 %	2017	2018	Évolution 2017-2018 #
Région flamande	1.496	1.411	-85	-5,7%	60	58	-2
Région wallonne	556	513	-43	-7,7%	34	30	-4
Région de Bruxelles-Capitale	86	99	+13	+15,1%	2	4	+2
Belgique	2.138	2.023	-115	-5,4%	96	92	-4

Source des données : Police fédérale/DGR/DRI/BIPOL | Infographie : Vias institute

Figure 31 Évolution du nombre d'accidents corporels impliquant un poids lourd, Belgique

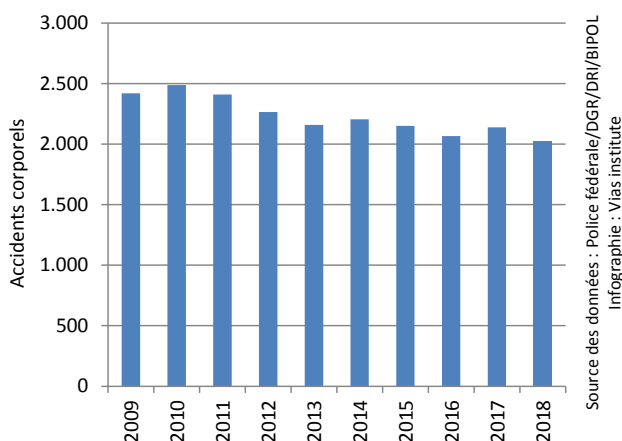
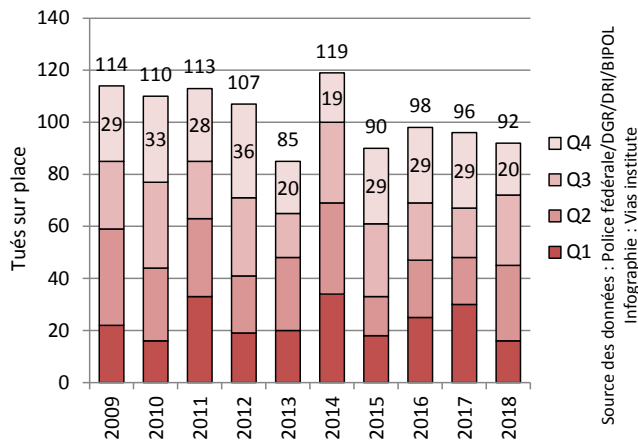


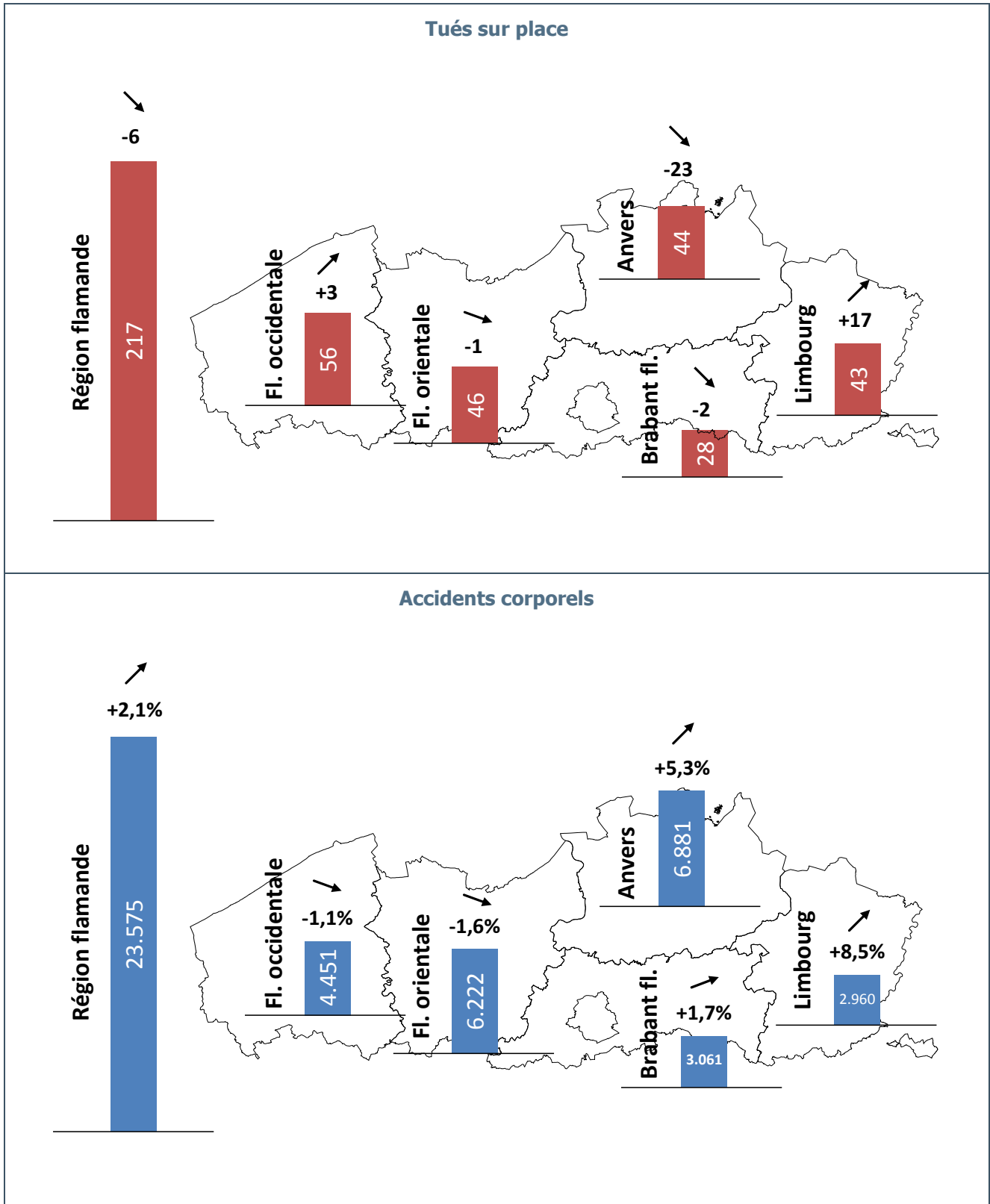
Figure 32 Évolution du nombre de tués sur place dans les accidents impliquant un poids lourd enregistrés au cours des différents trimestres, Belgique



RÉGION FLAMANDE

V1. ÉVOLUTION GÉNÉRALE

Figure 33 Évolution, entre 2017 et 2018, du nombre de tués sur place et du nombre d'accidents corporels enregistrés, par province, Région flamande



V2. CHIFFRES-CLÉS

Tableau 20 Évolution du nombre d'accidents corporels et du nombre de victimes enregistrés, Région flamande

	2009	2010	2011	2012	2013	2014
Accidents corporels	29.781	28.903	30.351	27.902	26.060	25.857
Total victimes	38.567	37.396	39.306	35.643	33.790	33.478
Tués sur place	418	391	407	321	313	321
Blessés	38.149	37.005	38.899	35.322	33.477	33.157

	2015	2016	2017	2018	Évolution 2017-2018 #	Évolution 2017-2018 %
Accidents corporels	24.896	24.811	23.098	23.575	+477	+2,1%
Total victimes	32.325	31.765	29.600	30.011	+411	+1,4%
Tués sur place	291	245	223	217	-6	-2,7%
Blessés	32.034	31.520	29.377	29.794	+417	+1,4%

Source des données : Police fédérale/DGR/DRI/BIPOL | Infographie : Vias institute

Figure 34 Évolution du nombre d'accidents corporels enregistrés, Région flamande

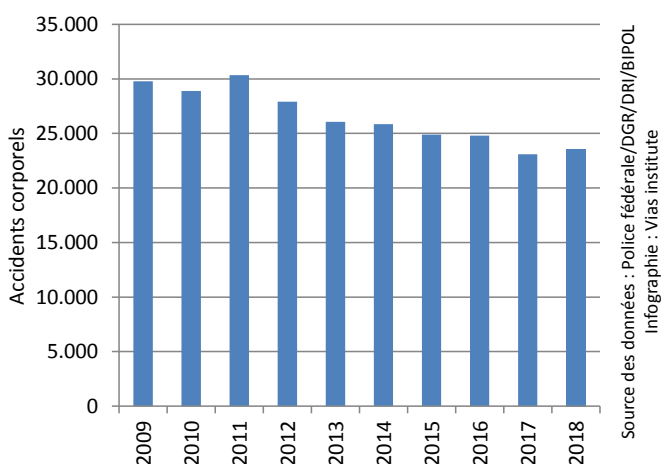


Figure 35 Évolution du nombre de tués sur place enregistrés, Région flamande

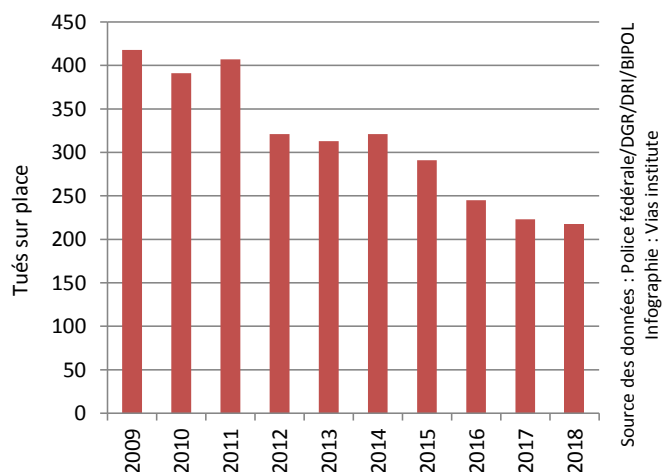


Figure 36 Évolution du nombre de blessés enregistrés, Région flamande

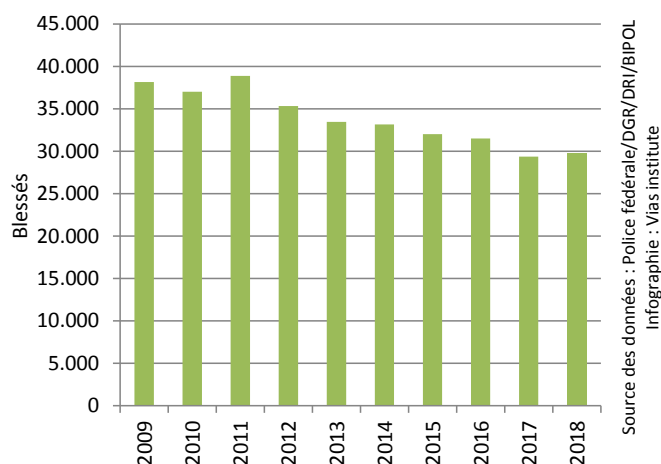


Figure 37 Évolution du nombre de tués sur place enregistrés au cours des différents trimestres, Région flamande

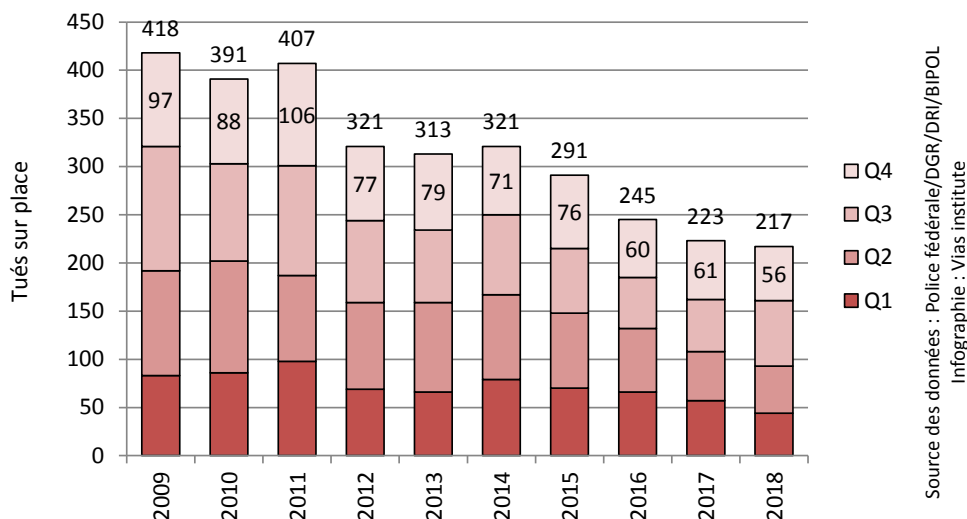


Figure 38 Nombre de victimes (tués et blessés) enregistrées par mois, Région flamande

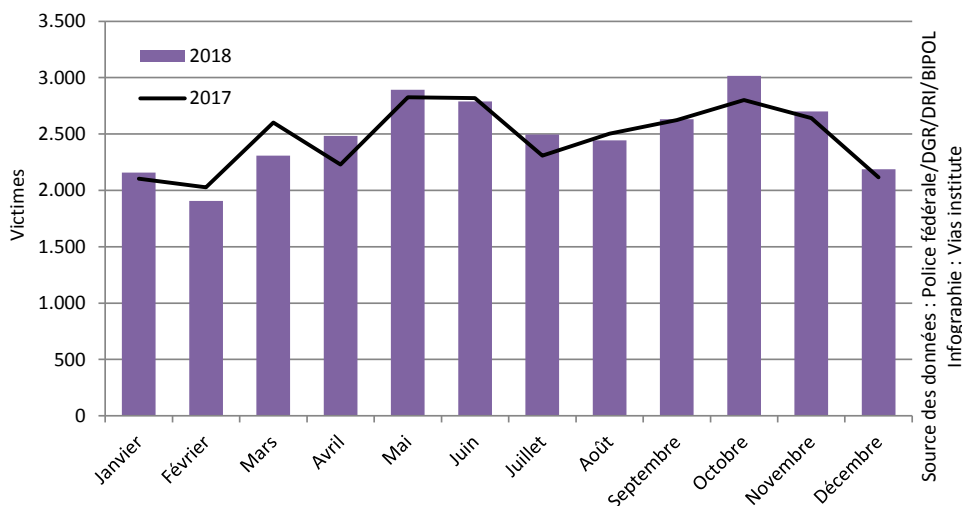
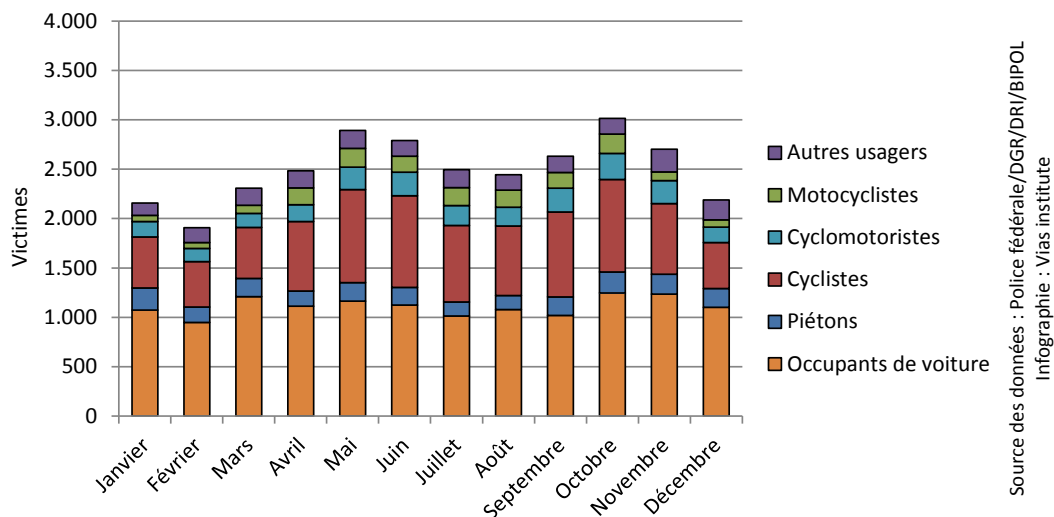


Figure 39 Nombre de victimes (tués et blessés) enregistrées par mois, selon le mode de déplacement, Région flamande

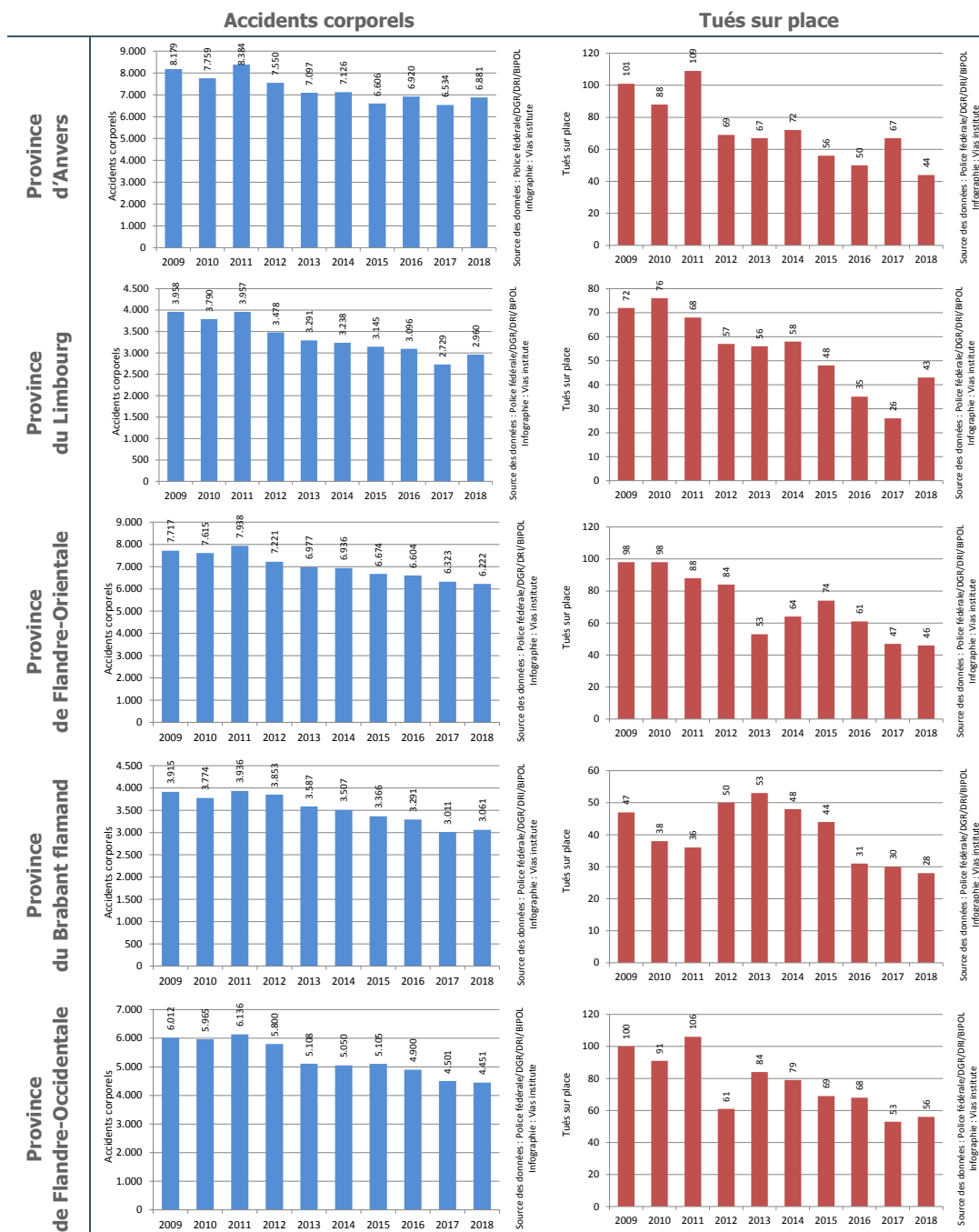


V3. DIFFÉRENCES ENTRE LES PROVINCES

Tableau 21 Évolution, entre 2017 et 2018, du nombre d'accidents corporels et de tués sur place enregistrés selon la province, Région flamande

	Accidents corporels			Tués sur place			
	2017	2018	Évolution 2017-2018 #	2017	2018	Évolution 2017-2018 %	
Anvers	6.534	6.881	+347	+5,3%	67	44	-23
Limbourg	2.729	2.960	+231	+8,5%	26	43	+17
Flandre-Orientale	6.323	6.222	-101	-1,6%	47	46	-1
Brabant flamand	3.011	3.061	+50	+1,7%	30	28	-2
Flandre-Occidentale	4.501	4.451	-50	-1,1%	53	56	+3
Région flamande	23.098	23.575	+477	+2,1%	223	217	-6

Figure 40 Évolution du nombre d'accidents corporels et de tués sur place enregistrés selon la province, Région flamande



V4. DIFFÉRENCES ENTRE LES USAGERS

Tableau 22 Évolution, entre 2017 et 2018, du nombre d'accidents corporels et du nombre de tués enregistrés par type d'utilisateur, Région flamande

	Accidents corporels				Tués sur place		
	2017	2018	Évolution 2017-2018 #	Évolution 2017-2018 %	2017	2018	Évolution 2017-2018 #
Piétons	2.181	2.203	+22	+1,0%	29	24	-5
Cyclistes	7.689	8.338	+649	+8,4%	32	37	+5
Cyclomotoristes	2.285	2.440	+155	+6,8%	8	7	-1
Motocyclistes	1.519	1.585	+66	+4,3%	36	36	+0
Voitures	17.877	18.006	+129	+0,7%	86	90	+4
Camionnettes*	2.419	2.426	+7	+0,3%	29	27	-2
Poids lourds*	1.496	1.411	-85	-5,7%	60	58	-2
Région flamande	23.098	23.575	+477	+2,1%	223	217	-6

Figure 41 Évolution, entre 2017 et 2018, du nombre d'accidents corporels enregistrés selon le type d'utilisateur, Région flamande

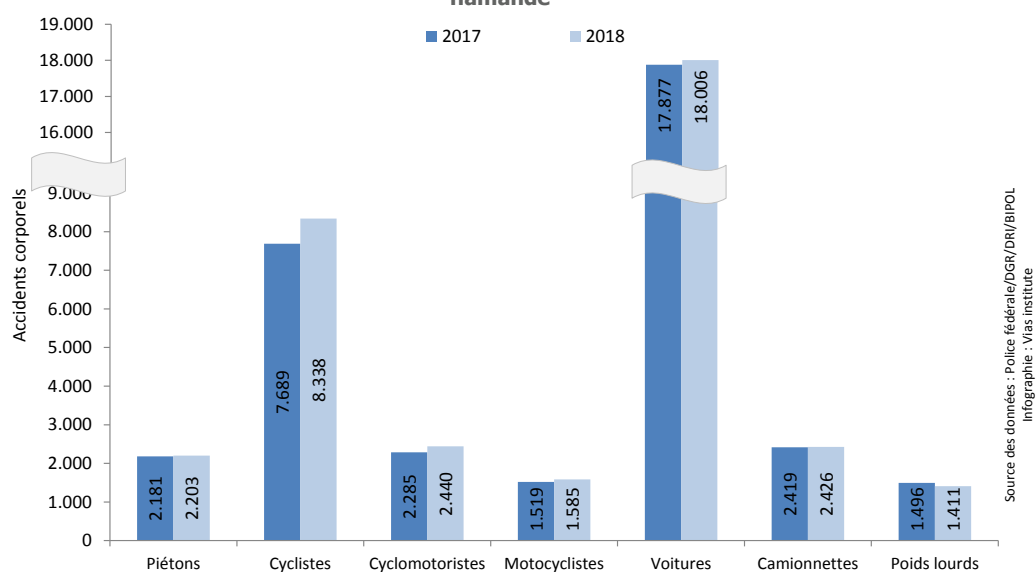
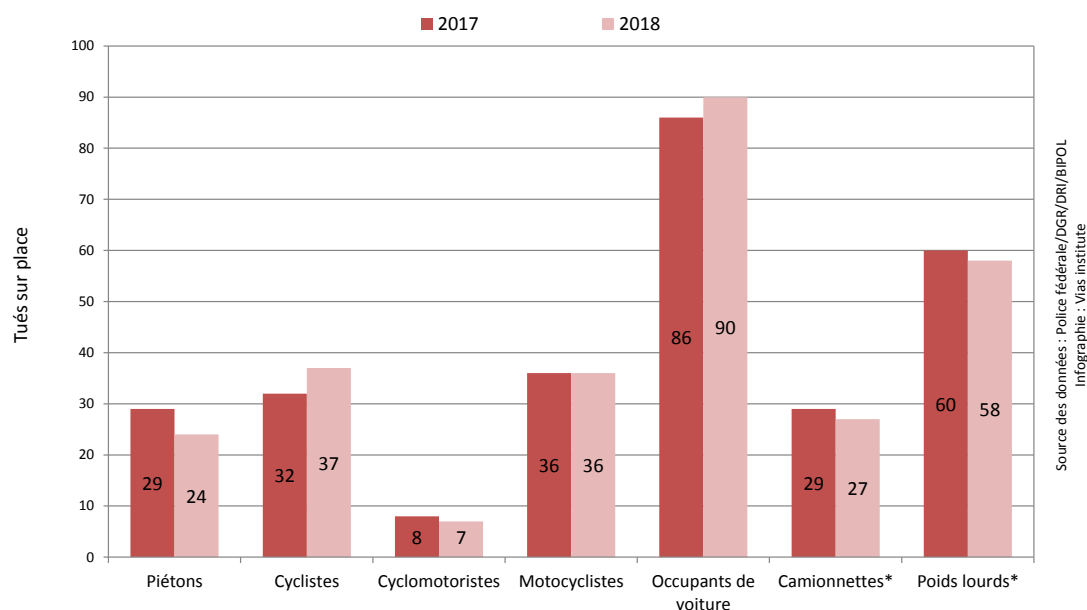


Figure 42 Évolution, entre 2017 et 2018, du nombre de tués sur place enregistrés selon le type d'utilisateur, Région flamande



* Dans le cas particulier des accidents impliquant une camionnette ou un poids lourd, l'ensemble des personnes tuées à la suite de l'accident sont prises en compte, qu'elles occupent ou non la camionnette ou le poids lourd (tant les occupants du véhicule mentionné que les autres usagers sont comptabilisés).

V5. ÉVOLUTION DE LA SÉCURITÉ ROUTIÈRE DES PIÉTONS

Tableau 23 Évolution du nombre d'accidents corporels impliquant un piéton et du nombre de piétons victimes enregistrés, Région flamande

	2009	2010	2011	2012	2013	2014
Accidents corporels	2.370	2.307	2.518	2.412	2.268	2.239
Total victimes	2.350	2.302	2.482	2.358	2.246	2.233
Tués sur place	50	49	53	43	34	42
Blessés	2.300	2.253	2.429	2.315	2.212	2.191

	2015	2016	2017	2018	Évolution 2017-2018 #	Évolution 2017-2018 %
Accidents corporels	2.271	2.303	2.181	2.203	+22	+1,0%
Total victimes	2.259	2.294	2.114	2.164	+50	+2,4%
Tués sur place	29	25	29	24	-5	-17,2%
Blessés	2.230	2.269	2.085	2.140	+55	+2,6%

Source des données : Police fédérale/DGR/DRI/BIPOL | Infographie : Vias institute

Tableau 24 Évolution, entre 2017 et 2018, du nombre d'accidents corporels impliquant un piéton et du nombre de piétons tués sur place enregistrés selon la province, Région flamande

	Accidents corporels			Tués sur place			
	2017	2018	Évolution 2017-2018 #	Évolution 2017-2018 %	2017	2018	Évolution 2017-2018 #
Anvers	698	680	-18	-2,6%	11	7	-4
Limbourg	223	212	-11	-4,9%	6	4	-2
Flandre-Orientale	569	581	+12	+2,1%	8	4	-4
Brabant flamand	305	304	-1	-0,3%	2	2	+0
Flandre-Occidentale	386	426	+40	+10,4%	2	7	+5
Région flamande	2.181	2.203	+22	+1,0%	29	24	-5

Source des données : Police fédérale/DGR/DRI/BIPOL | Infographie : Vias institute

Figure 43 Évolution du nombre d'accidents corporels impliquant un piéton, Région flamande

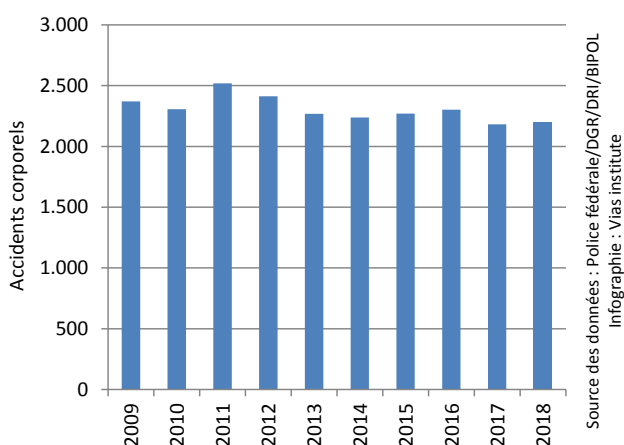
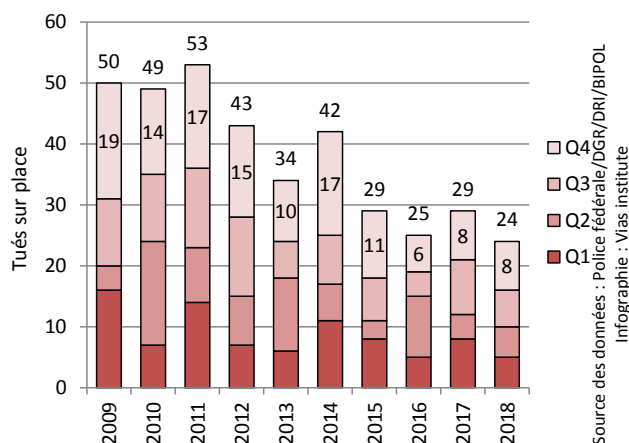


Figure 44 Évolution du nombre de piétons tués sur place enregistrés au cours des différents trimestres, Région flamande



V6. ÉVOLUTION DE LA SÉCURITÉ ROUTIÈRE DES CYCLISTES

Tableau 25 Évolution du nombre d'accidents corporels impliquant un cycliste et du nombre de cyclistes victimes enregistrés, Région flamande

	2009	2010	2011	2012	2013	2014
Accidents corporels	7.619	7.369	8.351	7.924	7.577	8.253
Total victimes	7.811	7.571	8.557	7.942	7.795	8.502
Tués sur place	69	54	47	51	51	50
Blessés	7.742	7.517	8.510	7.891	7.744	8.452

	2015	2016	2017	2018	Évolution 2017-2018 #	Évolution 2017-2018 %
Accidents corporels	7.796	7.992	7.689	8.338	+649	+8,4%
Total victimes	7.989	8.166	7.821	8.517	+696	+8,9%
Tués sur place	46	41	32	37	+5	+15,6%
Blessés	7.943	8.125	7.789	8.480	+691	+8,9%

Source des données : Police fédérale/DGR/DRI/BIPOL | Infographie : Vias institute

Tableau 26 Évolution, entre 2017 et 2018, du nombre d'accidents corporels impliquant un cycliste et du nombre de cyclistes tués sur place enregistrés, selon la province, Région flamande

	Accidents corporels			Tués sur place			
	2017	2018	Évolution 2017-2018 #	Évolution 2017-2018 %	2017	2018	Évolution 2017-2018 #
Anvers	2.411	2.657	+246	+10,2%	12	5	-7
Limbourg	682	757	+75	+11,0%	8	11	+3
Flandre-Orientale	2.186	2.332	+146	+6,7%	4	7	+3
Brabant flamand	807	915	+108	+13,4%	2	4	+2
Flandre-Occidentale	1.603	1.677	+74	+4,6%	6	10	+4
Région flamande	7.689	8.338	+649	+8,4%	32	37	+5

Source des données : Police fédérale/DGR/DRI/BIPOL | Infographie : Vias institute

Figure 45 Évolution du nombre d'accidents corporels impliquant un cycliste, Région flamande

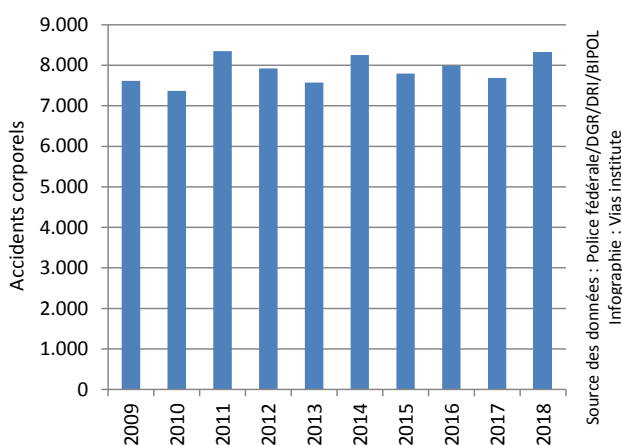
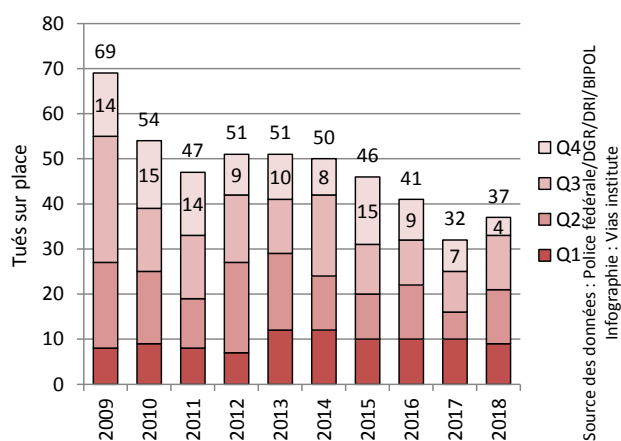


Figure 46 Évolution du nombre de cyclistes tués sur place enregistrés au cours des différents trimestres, Région flamande



V7. ÉVOLUTION DE LA SÉCURITÉ ROUTIÈRE DES CYCLOMOTORISTES

Tableau 27 Évolution du nombre d'accidents corporels impliquant un cyclomotoriste et du nombre de cyclomotoristes victimes enregistrés, Région flamande

	2009	2010	2011	2012	2013	2014
Accidents corporels	3.615	3.300	3.802	3.379	2.923	2.899
Total victimes	3.515	3.270	3.692	3.221	2.863	2.839
Tués sur place	7	15	12	6	8	7
Blessés	3.508	3.255	3.680	3.215	2.855	2.832

	2015	2016	2017	2018	Évolution 2017-2018 #	Évolution 2017-2018 %
Accidents corporels	2.744	2.602	2.285	2.440	+155	+6,8%
Total victimes	2.657	2.508	2.203	2.353	+150	+6,8%
Tués sur place	8	4	8	7	-1	-12,5%
Blessés	2.649	2.504	2.195	2.346	+151	+6,9%

Source des données : Police fédérale/DGR/DRI/BIPOL | Infographie : Vias institute

Tableau 28 Évolution, entre 2017 et 2018, du nombre d'accidents corporels impliquant un cyclomotoriste et du nombre de cyclomotoristes tués sur place enregistrés, selon la province, Région flamande

	Accidents corporels			Tués sur place			
	2017	2018	Évolution 2017-2018 #	Évolution 2017-2018 %	2017	2018	Évolution 2017-2018 #
Anvers	649	746	+97	+14,9%	2	2	+0
Limbourg	236	269	+33	+14,0%	2	1	-1
Flandre-Orientale	646	657	+11	+1,7%	1	1	+0
Brabant flamand	209	207	-2	-1,0%	3	1	-2
Flandre-Occidentale	545	561	+16	+2,9%	0	2	+2
Région flamande	2.285	2.440	+155	+6,8%	8	7	-1

Source des données : Police fédérale/DGR/DRI/BIPOL | Infographie : Vias institute

Figure 47 Évolution du nombre d'accidents corporels impliquant un cyclomotoriste, Région flamande

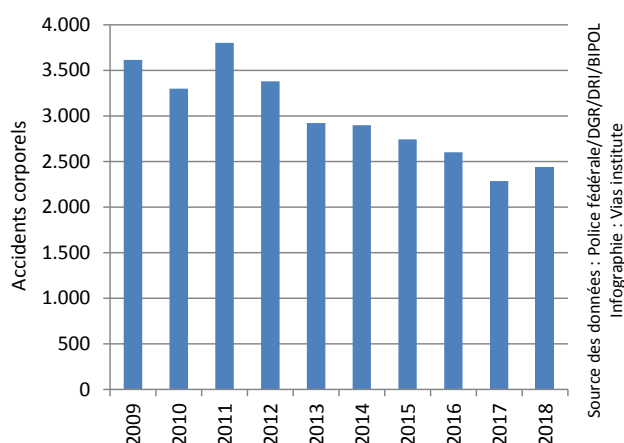
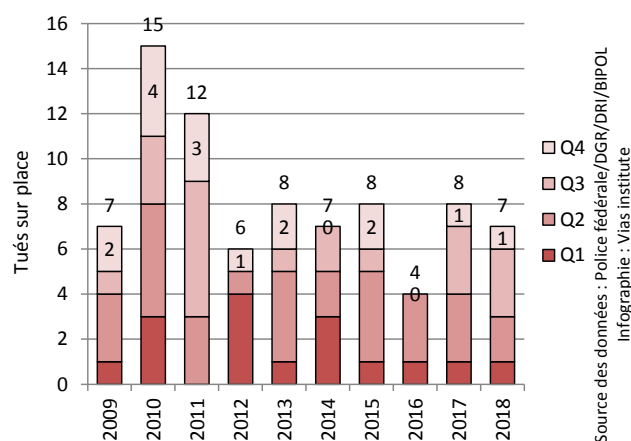


Figure 48 Évolution du nombre de cyclomotoristes tués sur place enregistrés au cours des différents trimestres, Région flamande



V8. ÉVOLUTION DE LA SÉCURITÉ ROUTIÈRE DES MOTOCYCLISTES

Tableau 29 Évolution du nombre d'accidents corporels impliquant un motocycliste et du nombre de motocyclistes victimes enregistrés, Région flamande

	2009	2010	2011	2012	2013	2014
Accidents corporels	2.102	2.007	2.185	1.792	1.684	1.684
Total victimes	2.166	2.052	2.232	1.792	1.708	1.704
Tués sur place	72	53	66	38	57	34
Blessés	2.094	1.999	2.166	1.754	1.651	1.670

	2015	2016	2017	2018	Évolution 2017-2018 #	Évolution 2017-2018 %
Accidents corporels	1.573	1.528	1.519	1.585	+66	+4,3%
Total victimes	1.622	1.547	1.547	1.598	+51	+3,3%
Tués sur place	42	28	36	36	+0	+0,0%
Blessés	1.580	1.519	1.511	1.562	+51	+3,4%

Source des données : Police fédérale/DGR/DRI/BIPOL | Infographie : Vias institute

Tableau 30 Évolution, entre 2017 et 2018, du nombre d'accidents corporels impliquant un motocycliste et du nombre de motocyclistes tués sur place enregistrés, selon la province, Région flamande

	Accidents corporels			Tués sur place			
	2017	2018	Évolution 2017-2018 #	Évolution 2017-2018 %	2017	2018	Évolution 2017-2018 #
Anvers	413	445	+32	+7,7%	10	5	-5
Limbourg	154	186	+32	+20,8%	0	10	+10
Flandre-Orientale	390	404	+14	+3,6%	7	6	-1
Brabant flamand	276	317	+41	+14,9%	4	7	+3
Flandre-Occidentale	286	233	-53	-18,5%	15	8	-7
Région flamande	1.519	1.585	+66	+4,3%	36	36	+0

Source des données : Police fédérale/DGR/DRI/BIPOL | Infographie : Vias institute

Figure 49 Évolution du nombre d'accidents corporels impliquant un motocycliste, Région flamande

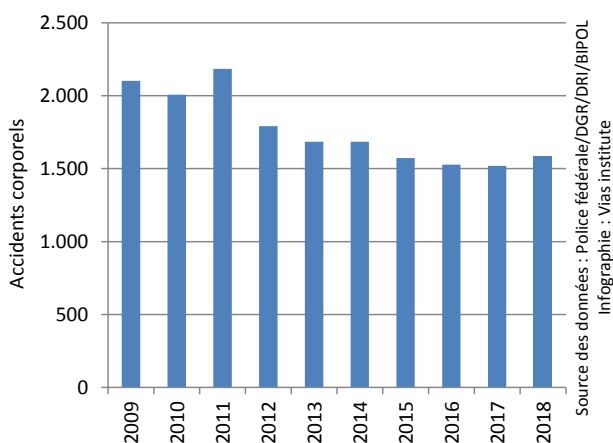
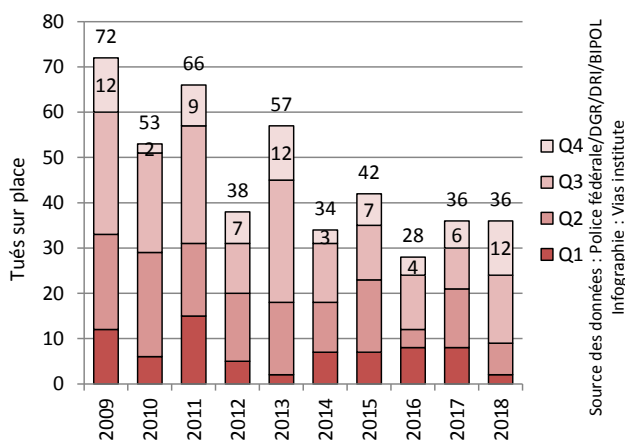


Figure 50 Évolution du nombre de motocyclistes tués sur place enregistrés au cours des différents trimestres, Région flamande



V9. ÉVOLUTION DE LA SÉCURITÉ ROUTIÈRE DES OCCUPANTS D'UNE VOITURE

Tableau 31 Évolution du nombre d'accidents corporels impliquant au moins une voiture et du nombre de victimes parmi les occupants de ces voitures enregistrés, Région flamande

	2009	2010	2011	2012	2013	2014
Accidents corporels	23.680	22.744	23.646	21.758	20.455	20.266
Total victimes	19.676	19.267	19.238	16.932	16.688	16.047
Tués sur place	182	182	197	141	122	162
Blessés	19.494	19.085	19.041	16.791	16.566	15.885

	2015	2016	2017	2018	Évolution 2017-2018 #	Évolution 2017-2018 %
Accidents corporels	19.606	19.559	17.877	18.006	+129	+0,7%
Total victimes	15.743	15.302	14.017	13.322	-695	-5,0%
Tués sur place	131	119	86	90	+4	+4,7%
Blessés	15.612	15.183	13.931	13.232	-699	-5,0%

Source des données : Police fédérale/DGR/DRI/BIPOL | Infographie : Vias institute

Tableau 32 Évolution, entre 2017 et 2018, du nombre d'accidents corporels enregistrés impliquant au moins une voiture et du nombre de tués sur place parmi les occupants de ces voitures, selon la province, Région flamande

	Accidents corporels			Tués sur place			
	2017	2018	Évolution 2017-2018 #	Évolution 2017-2018 %	2017	2018	Évolution 2017-2018 #
Anvers	5.125	5.321	+196	+3,8%	26	19	-7
Limbourg	2.263	2.487	+224	+9,9%	8	15	+7
Flandre-Orientale	4.724	4.526	-198	-4,2%	17	25	+8
Brabant flamand	2.446	2.420	-26	-1,1%	12	9	-3
Flandre-Occidentale	3.319	3.252	-67	-2,0%	23	22	-1
Région flamande	17.877	18.006	+129	+0,7%	86	90	+4

Source des données : Police fédérale/DGR/DRI/BIPOL | Infographie : Vias institute

Figure 51 Évolution du nombre d'accidents corporels impliquant au moins une voiture, Région flamande

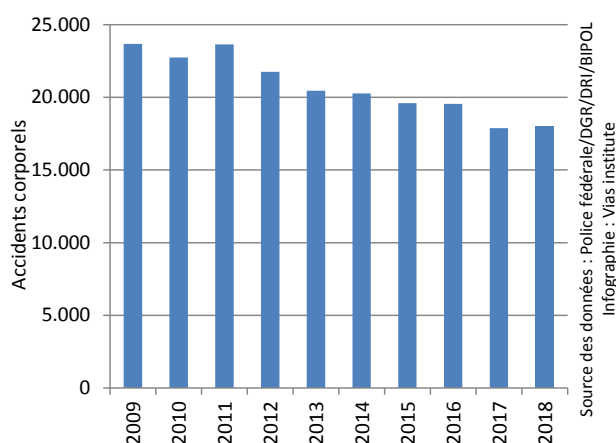
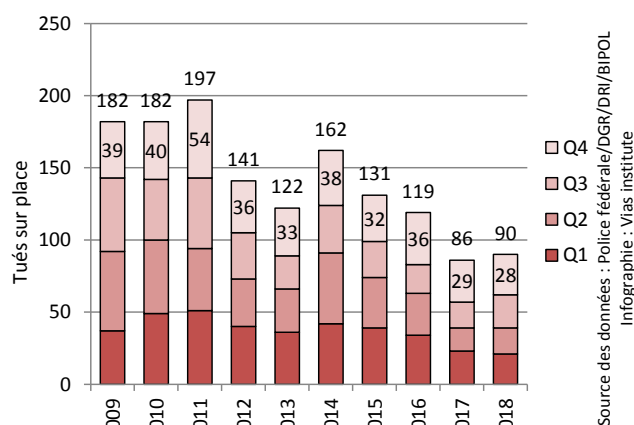


Figure 52 Évolution du nombre d'occupants de voiture tués sur place enregistrés au cours des différents trimestres, Région flamande



Source des données : Police fédérale/DGR/DRI/BIPOL
Infographie : Vias institute

V10. ÉVOLUTION DE LA SÉCURITÉ ROUTIÈRE DANS LES ACCIDENTS IMPLIQUANT UNE CAMIONNETTE

TANT LES OCCUPANTS DES CAMIONNETTES QUE LES OPPOSANTS SONT PRIS EN COMPTE PARI MI LES VICTIMES (TUÉS ET BLESSÉS)

Tableau 33 Évolution du nombre d'accidents corporels impliquant une camionnette et du nombre de victimes dans ces accidents enregistrés, Région flamande

	2009	2010	2011	2012	2013	2014
Accidents corporels	3.141	3.116	3.045	2.837	2.594	2.525
Total victimes	4.386	4.235	4.236	3.911	3.702	3.561
Tués sur place	60	48	51	42	52	34
Blessés	4.326	4.187	4.185	3.869	3.650	3.527

	2015	2016	2017	2018	Évolution 2017-2018 #	Évolution 2017-2018 %
Accidents corporels	2.471	2.525	2.419	2.426	+7	+0,3%
Total victimes	3.490	3.428	3.374	3.394	+20	+0,6%
Tués sur place	46	30	29	27	-2	-6,9%
Blessés	3.444	3.398	3.345	3.367	+22	+0,7%

Source des données : Police fédérale/DGR/DRI/BIPOL | Infographie : Vias institute

Tableau 34 Évolution, entre 2017 et 2018, du nombre d'accidents corporels impliquant une camionnette enregistrés et du nombre de tués sur place dans ces accidents, selon la province, Région flamande

	Accidents corporels			Tués sur place			
	2017	2018	Évolution 2017-2018 #	Évolution 2017-2018 %	2017	2018	Évolution 2017-2018 #
Anvers	611	694	+83	+13,6%	7	9	+2
Limbourg	306	320	+14	+4,6%	2	7	+5
Flandre-Orientale	668	565	-103	-15,4%	7	3	-4
Brabant flamand	323	326	+3	+0,9%	5	2	-3
Flandre-Occidentale	511	521	+10	+2,0%	8	6	-2
Région flamande	2.419	2.426	+7	+0,3%	29	27	-2

Source des données : Police fédérale/DGR/DRI/BIPOL | Infographie : Vias institute

Figure 53 Évolution du nombre d'accidents corporels impliquant une camionnette, Région flamande

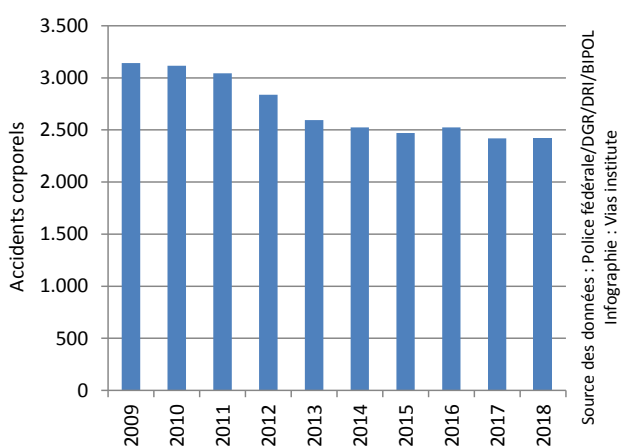
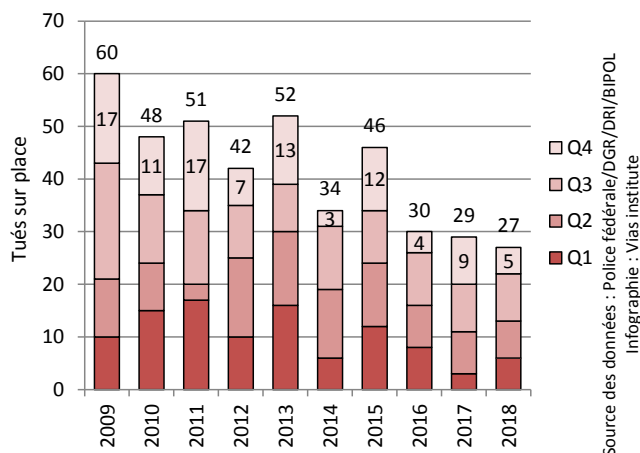


Figure 54 Évolution du nombre de tués sur place dans les accidents impliquant une camionnette enregistrés au cours des différents trimestres, Région flamande



V11. ÉVOLUTION DE LA SÉCURITÉ ROUTIÈRE DANS LES ACCIDENTS IMPLIQUANT UN POIDS LOURD

TANT LES OCCUPANTS DES POIDS LOURDS QUE LES OPPOSANTS SONT PRIS EN COMPTE PARI MI LES VICTIMES (TUÉS ET BLESSÉS)

Tableau 35 Évolution du nombre d'accidents corporels impliquant un poids lourd et du nombre de victimes dans ces accidents enregistrés, Région flamande

	2009	2010	2011	2012	2013	2014
Accidents corporels	1.707	1.740	1.684	1.625	1.550	1.546
Total victimes	2.236	2.306	2.217	2.159	2.196	2.132
Tués sur place	67	65	69	59	56	83
Blessés	2.169	2.241	2.148	2.100	2.140	2.049

	2015	2016	2017	2018	Évolution 2017-2018 #	Évolution 2017-2018 %
Accidents corporels	1.447	1.464	1.496	1.411	-85	-5,7%
Total victimes	1.945	1.963	1.960	1.943	-17	-0,9%
Tués sur place	49	60	60	58	-2	-3,3%
Blessés	1.896	1.903	1.900	1.885	-15	-0,8%

Source des données : Police fédérale/DGR/DRI/BIPOL | Infographie : Vias institute

Tableau 36 Évolution, entre 2017 et 2018, du nombre d'accidents corporels impliquant un poids lourd enregistrés et du nombre de tués sur place dans ces accidents, selon la province, Région flamande

	Accidents corporels			Tués sur place			
	2017	2018	Évolution 2017-2018 #	Évolution 2017-2018 %	2017	2018	Évolution 2017-2018 #
Anvers	487	496	+9	+1,8%	16	16	+0
Limbourg	145	142	-3	-2,1%	5	10	+5
Flandre-Orientale	400	361	-39	-9,8%	13	19	+6
Brabant flamand	196	178	-18	-9,2%	13	5	-8
Flandre-Occidentale	268	234	-34	-12,7%	13	8	-5
Région flamande	1.496	1.411	-85	-5,7%	60	58	-2

Source des données : Police fédérale/DGR/DRI/BIPOL | Infographie : Vias institute

Figure 55 Évolution du nombre d'accidents corporels impliquant un poids lourd, Région flamande

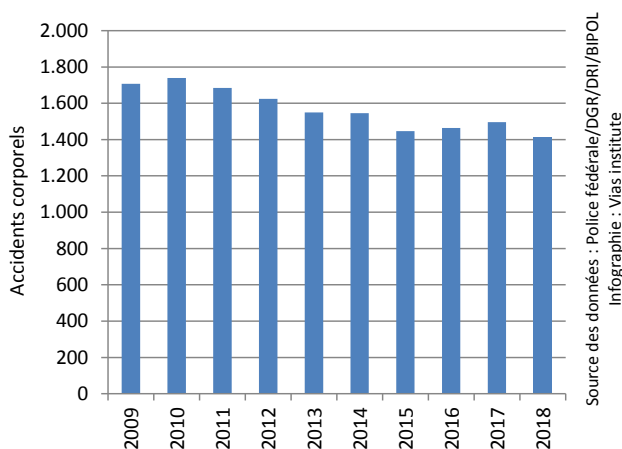
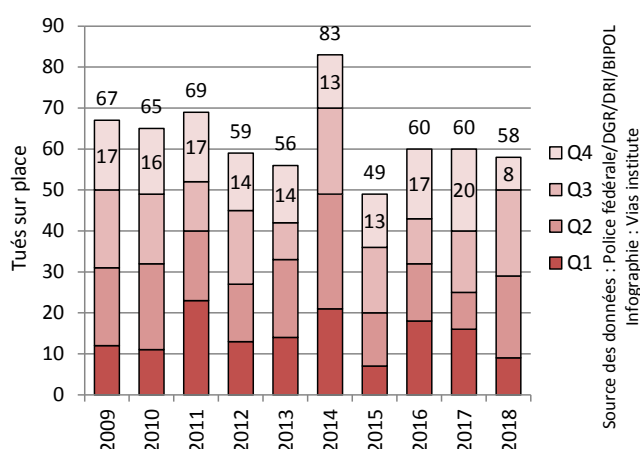


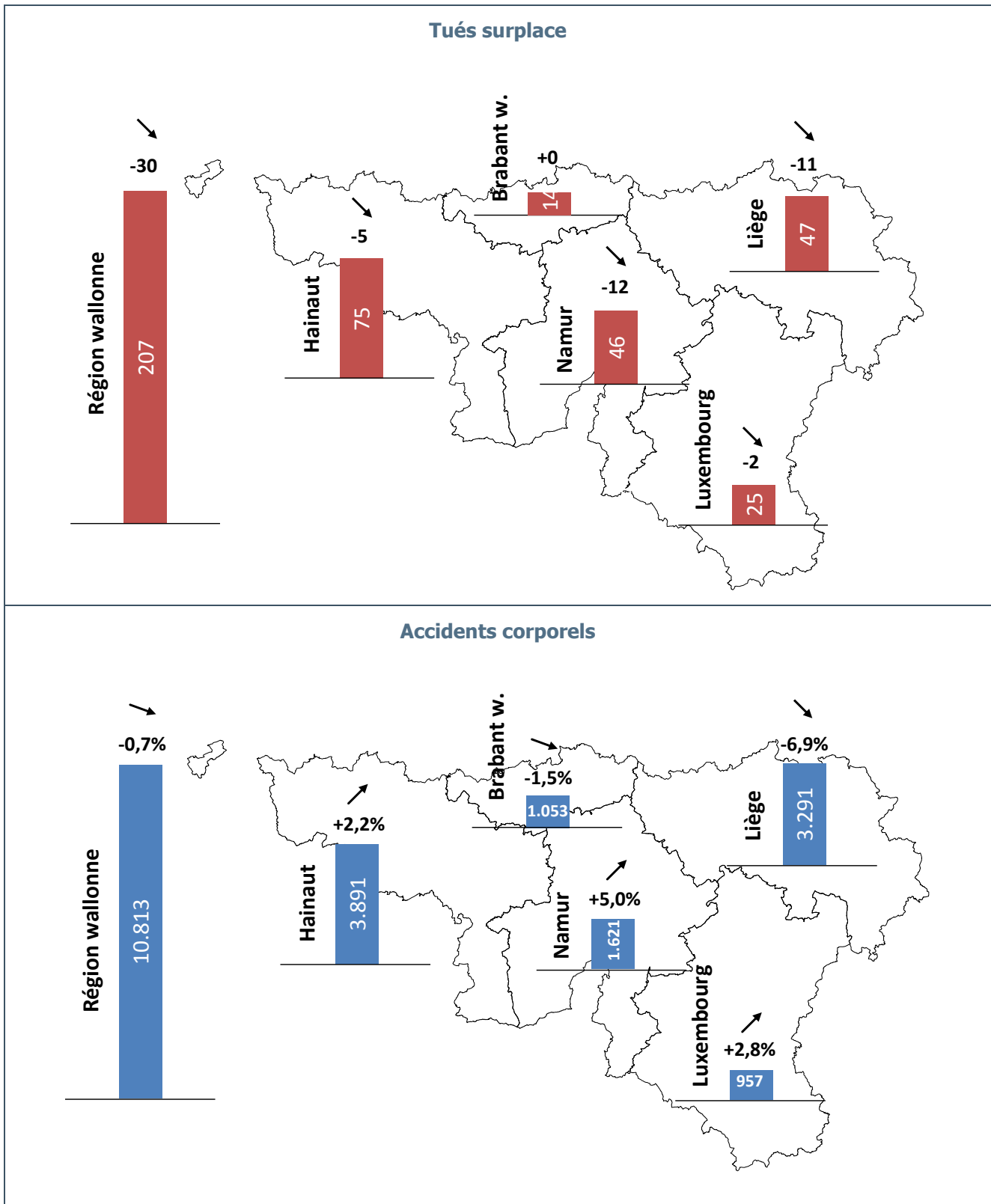
Figure 56 Évolution du nombre de tués sur place dans les accidents impliquant un poids lourd enregistrés au cours des différents trimestres, Région flamande



RÉGION WALLONNE

W1. ÉVOLUTION GÉNÉRALE

Figure 57 Évolution, entre 2017 et 2018, du nombre de tués sur place et du nombre d'accidents corporels enregistrés, par province, Région wallonne



W2. CHIFFRES-CLÉS

Tableau 37 Évolution du nombre d'accidents corporels et du nombre de victimes enregistrés, Région wallonne

	2009	2010	2011	2012	2013	2014
Accidents corporels	13.561	12.889	13.324	12.201	11.491	11.643
Total victimes	18.519	17.584	17.946	16.463	15.535	15.708
Tués sur place	405	346	375	320	284	247
Blessés	18.114	17.238	17.571	16.143	15.251	15.461

	2015	2016	2017	2018	Évolution 2017-2018 #	Évolution 2017-2018 %
Accidents corporels	11.409	11.180	10.888	10.813	-75	-0,7%
Total victimes	15.470	15.261	14.624	14.470	-154	-1,1%
Tués sur place	260	245	237	207	-30	-12,7%
Blessés	15.210	15.016	14.387	14.263	-124	-0,9%

Source des données : Police fédérale/DGR/DRI/BIPOL | Infographie : Vias institute

Figure 58 Évolution du nombre d'accidents corporels enregistrés, Région wallonne

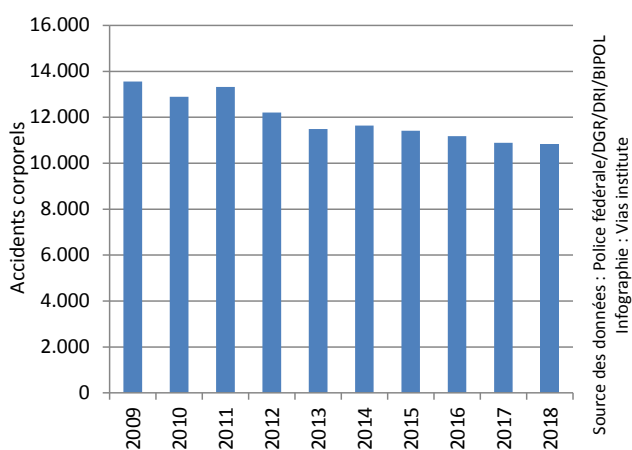


Figure 59 Évolution du nombre de tués sur place enregistrés, Région wallonne

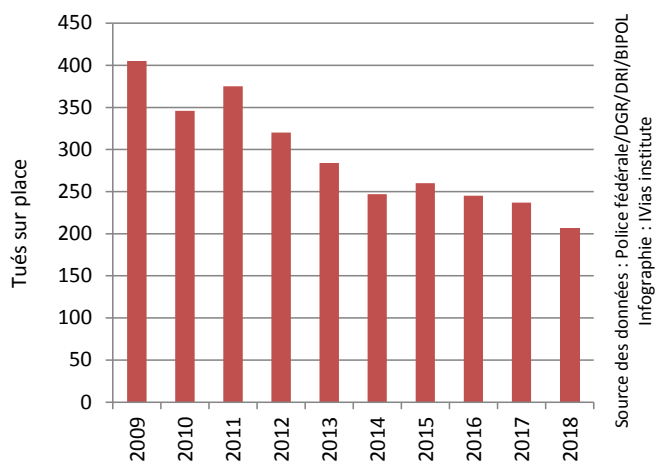


Figure 60 Évolution du nombre de blessés enregistrés, Région wallonne

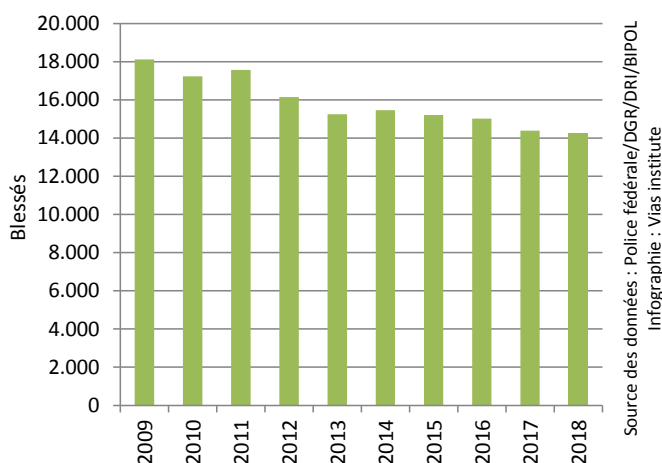


Figure 61 Évolution du nombre de tués sur place enregistrés au cours des différents trimestres, Région wallonne

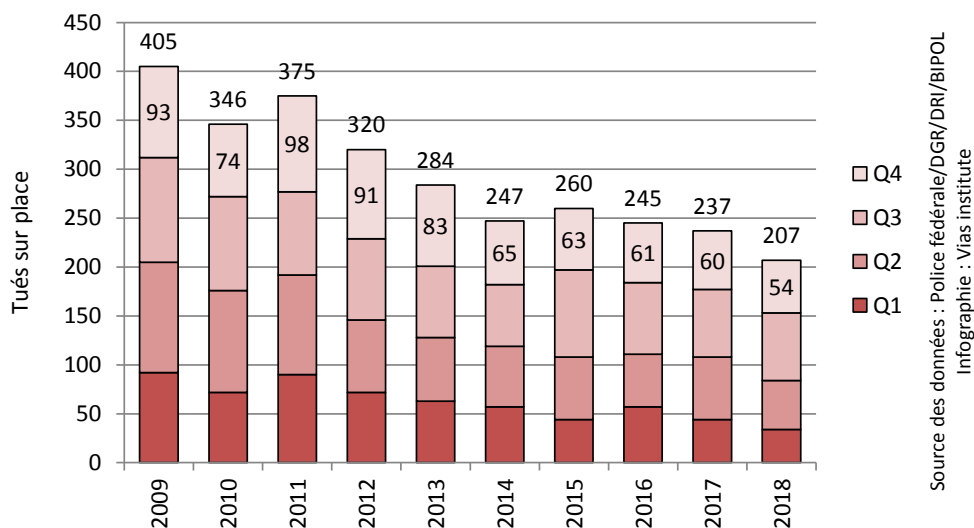


Figure 62 Nombre de victimes (tués et blessés) enregistrées par mois, Région wallonne

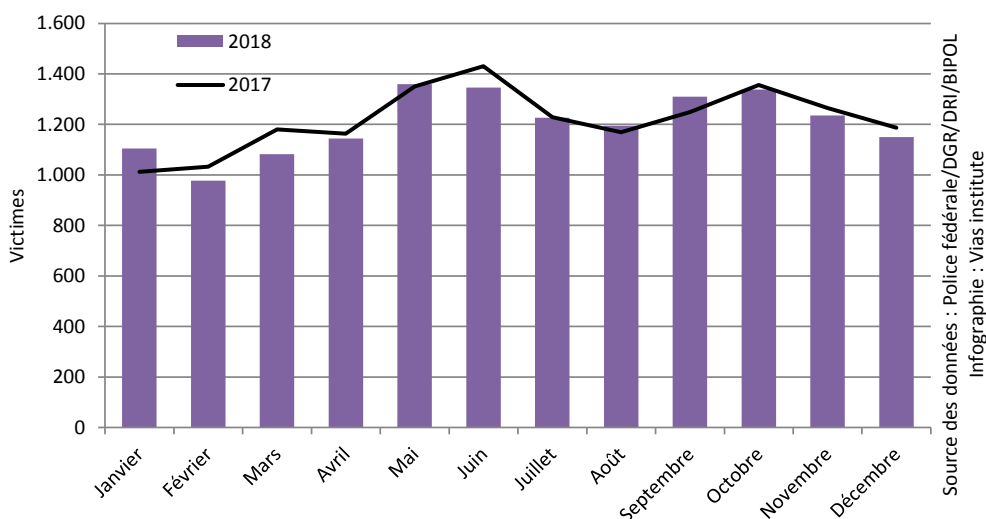
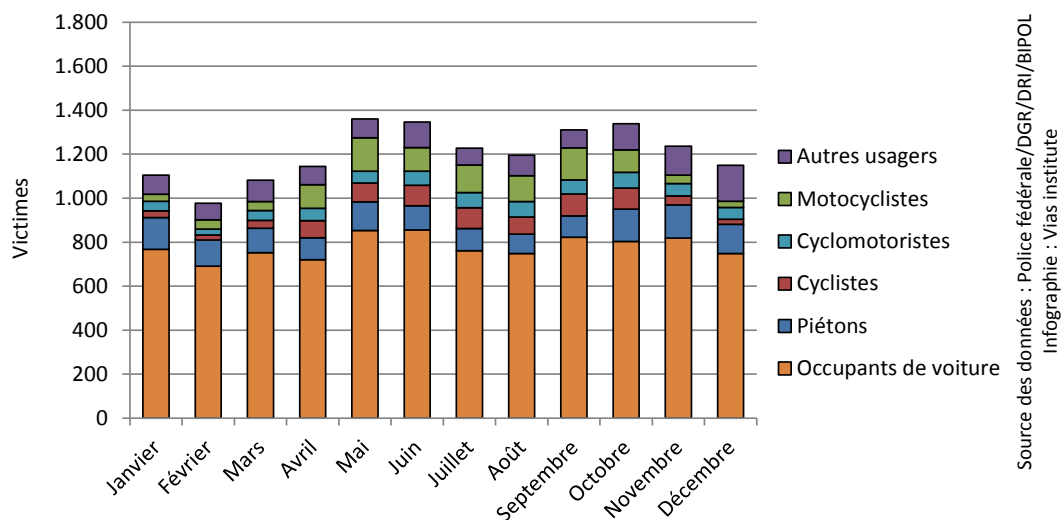


Figure 63 Nombre de victimes (tués et blessés) enregistrées par mois, selon le mode de déplacement, Région wallonne

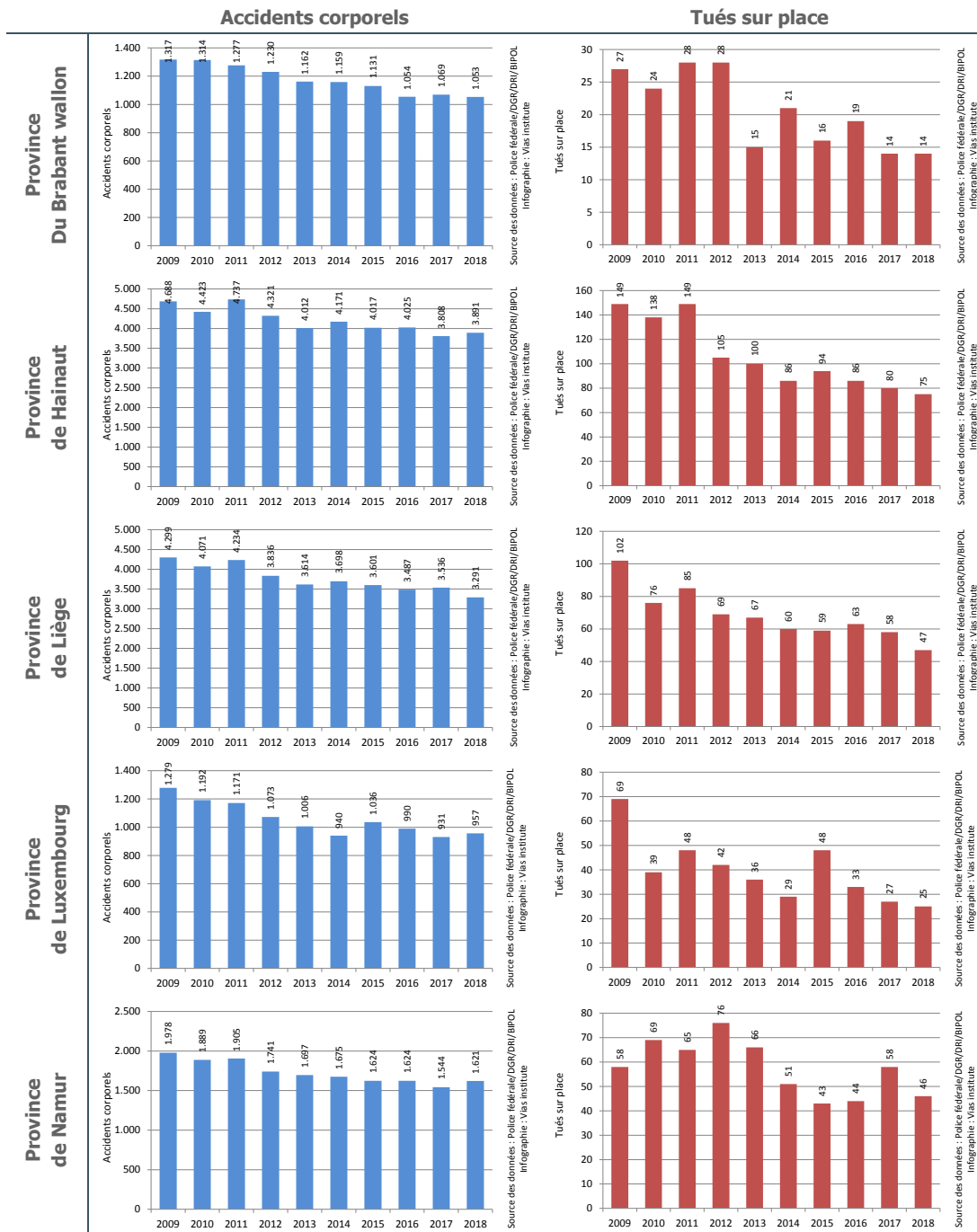


W3. DIFFÉRENCES ENTRE LES PROVINCES

Tableau 38 Évolution, entre 2017 et 2018, du nombre d'accidents corporels et de tués sur place enregistrés, selon la province, Région wallonne

	Accidents corporels				Tués sur place		
	2017	2018	Évolution 2017-2018 #	Évolution 2017-2018 %	2017	2018	Évolution 2017-2018 #
Brabant wallon	1.069	1.053	-16	-1,5%	14	14	+0
Hainaut	3.808	3.891	+83	+2,2%	80	75	-5
Liège	3.536	3.291	-245	-6,9%	58	47	-11
Luxembourg	931	957	+26	+2,8%	27	25	-2
Namur	1.544	1.621	+77	+5,0%	58	46	-12
Région wallonne	10.888	10.813	-75	-0,7%	237	207	-30

Figure 64 Évolution du nombre d'accidents corporels et de tués sur place enregistrés selon la province, Région wallonne



W4. DIFFÉRENCES ENTRE LES USAGERS

Tableau 39 Évolution, entre 2017 et 2018, du nombre d'accidents corporels et du nombre de tués enregistrés par type d'utilisateur, Région wallonne

	Accidents corporels				Tués sur place		
	2017	2018	Évolution 2017-2018 #	Évolution 2017-2018 %	2017	2018	Évolution 2017-2018 #
Piétons	1.388	1.376	-12	-0,9%	27	22	-5
Cyclistes	689	776	+87	+12,6%	8	5	-3
Cyclomotoristes	657	650	-7	-1,1%	8	4	-4
Motocyclistes	899	976	+77	+8,6%	24	33	+9
Voitures	9.359	9.131	-228	-2,4%	153	121	-32
Camionnettes*	780	809	+29	+3,7%	29	22	-7
Poids lourds*	556	513	-43	-7,7%	34	30	-4
Région wallonne	10.888	10.813	-75	-0,7%	237	207	-30

Figure 65 Évolution, entre 2017 et 2018, du nombre d'accidents corporels enregistrés selon le type d'utilisateur, Région wallonne

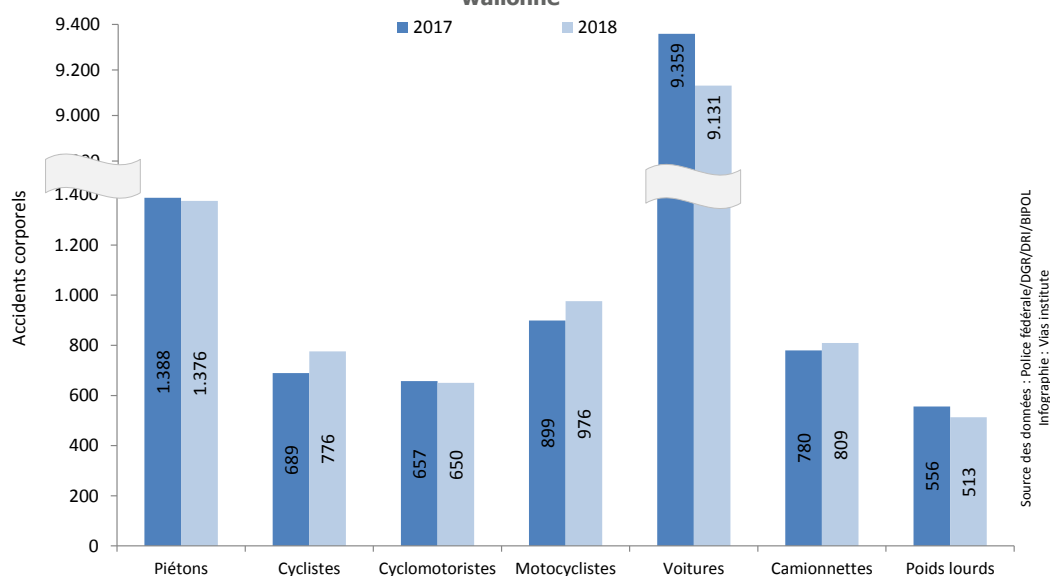
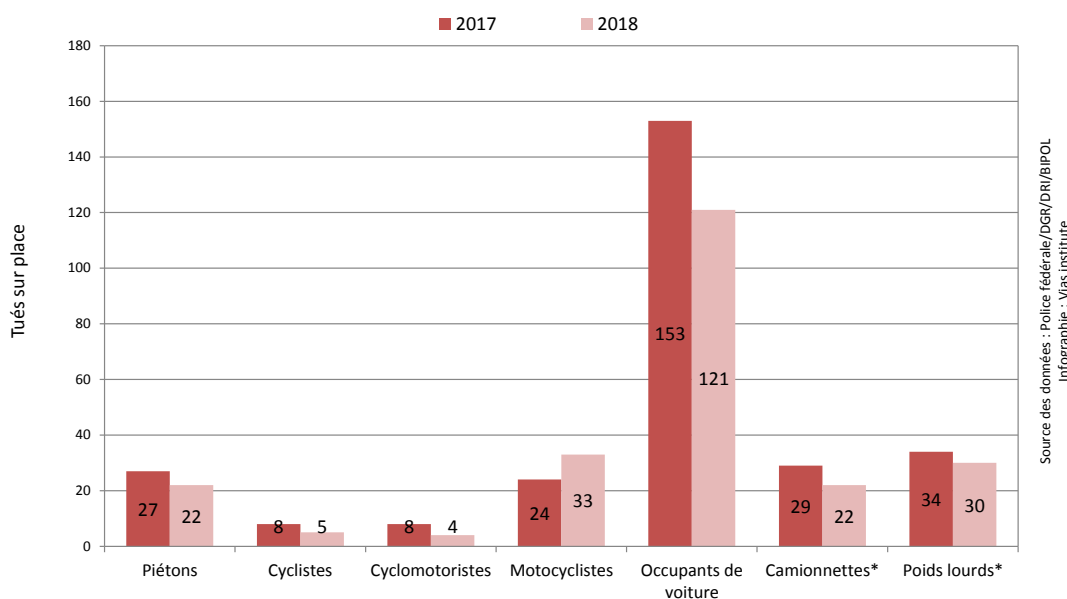


Figure 66 Évolution, entre 2017 et 2018, du nombre de tués sur place enregistrés selon le type d'utilisateur, Région wallonne



* Dans le cas particulier des accidents impliquant une camionnette ou un poids lourd, l'ensemble des personnes tuées à la suite de l'accident sont prises en compte, qu'elles occupent ou non la camionnette ou le poids lourd (tant les occupants du véhicule mentionné que les autres usagers sont comptabilisés).

W5. ÉVOLUTION DE LA SÉCURITÉ ROUTIÈRE DES PIÉTONS

Tableau 40 Évolution du nombre d'accidents corporels impliquant un piéton et du nombre de piétons victimes enregistrés, Région wallonne

	2009	2010	2011	2012	2013	2014
Accidents corporels	1.490	1.357	1.526	1.446	1.378	1.430
Total victimes	1.551	1.421	1.615	1.488	1.453	1.491
Tués sur place	39	33	41	29	41	32
Blessés	1.512	1.388	1.574	1.459	1.412	1.459

	2015	2016	2017	2018	Évolution 2017-2018 #	Évolution 2017-2018 %
Accidents corporels	1.354	1.387	1.388	1.376	-12	-0,9%
Total victimes	1.417	1.451	1.447	1.432	-15	-1,0%
Tués sur place	26	21	27	22	-5	-18,5%
Blessés	1.391	1.430	1.420	1.410	-10	-0,7%

Source des données : Police fédérale/DGR/DRI/BIPOL | Infographie : Vias institute

Tableau 41 Évolution, entre 2017 et 2018, du nombre d'accidents corporels impliquant un piéton et du nombre de piétons tués sur place enregistrés selon la province, Région wallonne

	Accidents corporels			Tués sur place			
	2017	2018	Évolution 2017-2018 #	Évolution 2017-2018 %	2017	2018	Évolution 2017-2018 #
Brabant wallon	132	146	+14	+10,6%	3	2	-1
Hainaut	522	501	-21	-4,0%	10	7	-3
Liège	510	496	-14	-2,7%	6	9	+3
Luxembourg	67	76	+9	+13,4%	1	1	+0
Namur	157	157	+0	+0,0%	7	3	-4
Région wallonne	1.388	1.376	-12	-0,9%	27	22	-5

Source des données : Police fédérale/DGR/DRI/BIPOL | Infographie : Vias institute

Figure 67 Évolution du nombre d'accidents corporels impliquant un piéton, Région wallonne

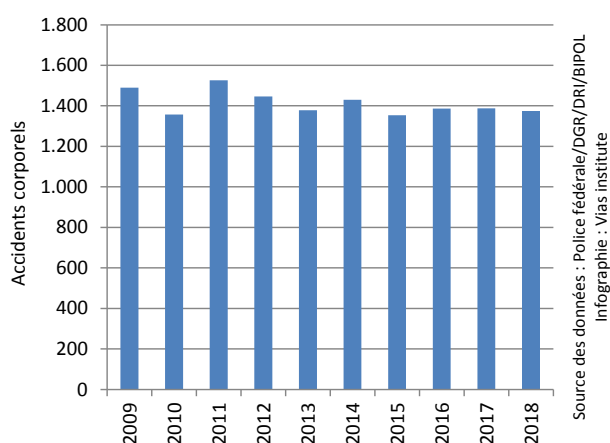
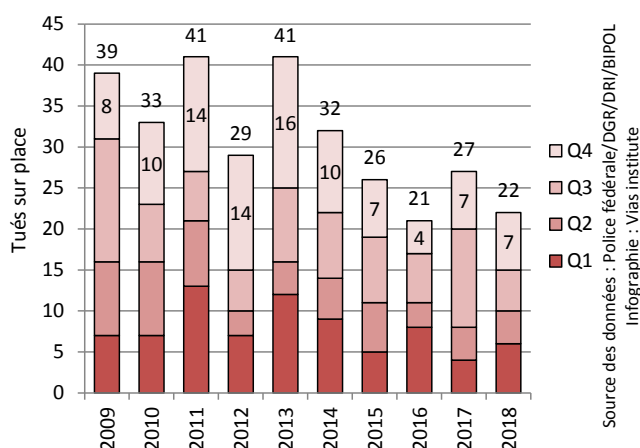


Figure 68 Évolution du nombre de piétons tués sur place enregistrés au cours des différents trimestres, Région wallonne



W6. ÉVOLUTION DE LA SÉCURITÉ ROUTIÈRE DES CYCLISTES

Tableau 42 Évolution du nombre d'accidents corporels impliquant un cycliste et du nombre de cyclistes victimes enregistrés, Région wallonne

	2009	2010	2011	2012	2013	2014
Accidents corporels	732	681	771	698	679	782
Total victimes	751	706	778	684	699	811
Tués sur place	9	10	13	7	4	6
Blessés	742	696	765	677	695	805

	2015	2016	2017	2018	Évolution 2017-2018 #	Évolution 2017-2018 %
Accidents corporels	697	685	689	776	+87	+12,6%
Total victimes	701	702	693	777	+84	+12,1%
Tués sur place	4	9	8	5	-3	/
Blessés	697	693	685	772	+87	+12,7%

Source des données : Police fédérale/DGR/DRI/BIPOL | Infographie : Vias institute

Tableau 43 Évolution, entre 2017 et 2018, du nombre d'accidents corporels impliquant un cycliste et du nombre de cyclistes tués sur place enregistrés, selon la province, Région wallonne

	Accidents corporels			Tués sur place			
	2017	2018	Évolution 2017-2018 #	Évolution 2017-2018 %	2017	2018	Évolution 2017-2018 #
Brabant wallon	108	100	-8	-7,4%	0	0	+0
Hainaut	205	264	+59	+28,8%	5	2	-3
Liège	236	272	+36	+15,3%	1	2	+1
Luxembourg	45	48	+3	+6,7%	0	1	+1
Namur	95	92	-3	-3,2%	2	0	-2
Région wallonne	689	776	+87	+12,6%	8	5	-3

Source des données : Police fédérale/DGR/DRI/BIPOL | Infographie : Vias institute

Figure 69 Évolution du nombre d'accidents corporels impliquant un cycliste, Région wallonne

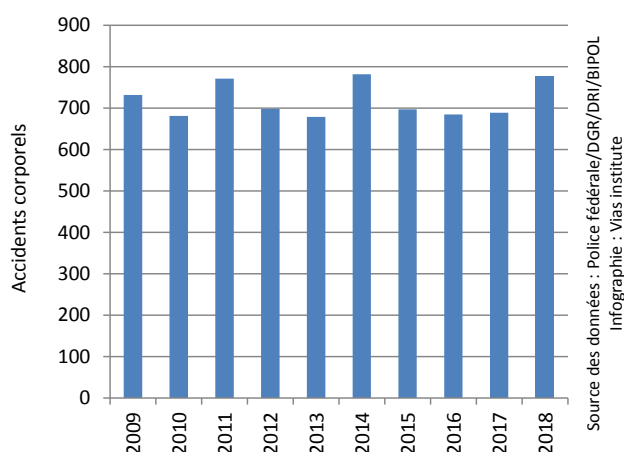
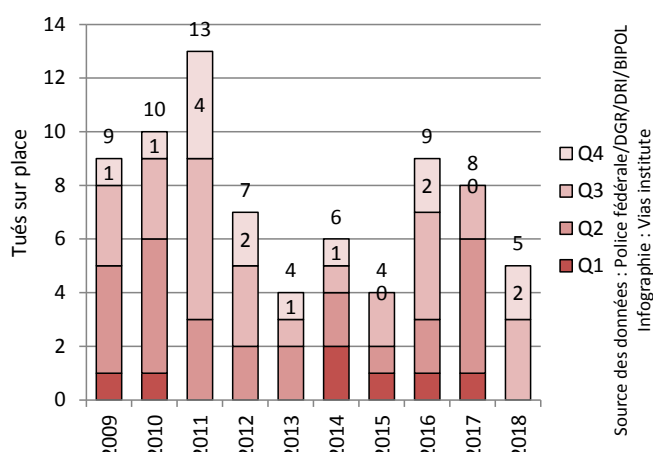


Figure 70 Évolution du nombre de cyclistes tués sur place enregistrés au cours des différents trimestres, Région wallonne



W7. ÉVOLUTION DE LA SÉCURITÉ ROUTIÈRE DES CYCLOMOTORISTES

Tableau 44 Évolution du nombre d'accidents corporels impliquant un cyclomotoriste et du nombre de cyclomotoristes victimes enregistrés, Région wallonne

	2009	2010	2011	2012	2013	2014
Accidents corporels	1.232	1.116	1.221	1.032	924	898
Total victimes	1.330	1.206	1.297	1.070	976	948
Tués sur place	12	5	8	7	5	4
Blessés	1.318	1.201	1.289	1.063	971	944

	2015	2016	2017	2018	Évolution 2017-2018 #	Évolution 2017-2018 %
Accidents corporels	850	804	657	650	-7	-1,1%
Total victimes	916	858	695	673	-22	-3,2%
Tués sur place	6	6	8	4	-4	/
Blessés	910	852	687	669	-18	-2,6%

Source des données : Police fédérale/DGR/DRI/BIPOL | Infographie : Vias institute

Tableau 45 Évolution, entre 2017 et 2018, du nombre d'accidents corporels impliquant un cyclomotoriste et du nombre de cyclomotoristes tués sur place enregistrés, selon la province, Région wallonne

	Accidents corporels			Tués sur place			
	2017	2018	Évolution 2017-2018 #	Évolution 2017-2018 %	2017	2018	Évolution 2017-2018 #
Brabant wallon	64	61	-3	-4,7%	0	0	+0
Hainaut	285	278	-7	-2,5%	7	0	-7
Liège	200	185	-15	-7,5%	0	0	+0
Luxembourg	23	32	+9	+39,1%	1	1	+0
Namur	85	94	+9	+10,6%	0	3	+3
Région wallonne	657	650	-7	-1,1%	8	4	-4

Source des données : Police fédérale/DGR/DRI/BIPOL | Infographie : Vias institute

Figure 71 Évolution du nombre d'accidents corporels impliquant un cyclomotoriste, Région wallonne

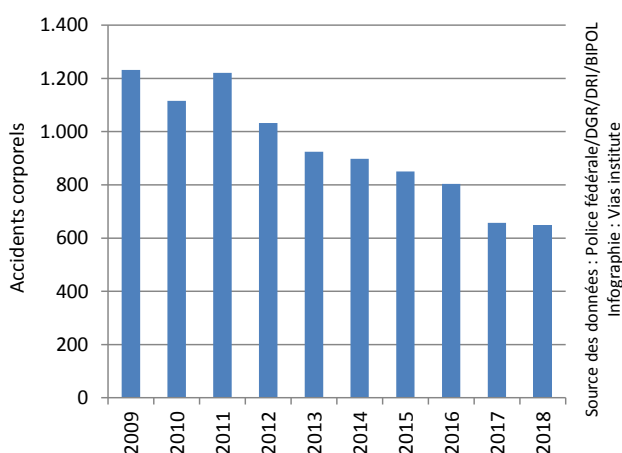
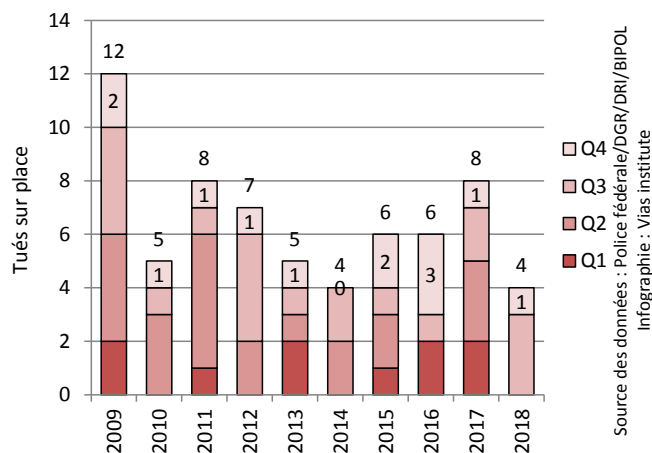


Figure 72 Évolution du nombre de cyclomotoristes tués sur place enregistrés au cours des différents trimestres, Région wallonne



W8. ÉVOLUTION DE LA SÉCURITÉ ROUTIÈRE DES MOTOCYCLISTES

Tableau 46 Évolution du nombre d'accidents corporels impliquant un motocycliste et du nombre de motocyclistes victimes enregistrés, Région wallonne

	2009	2010	2011	2012	2013	2014
Accidents corporels	1.268	1.176	1.267	1.075	957	1.051
Total victimes	1.364	1.286	1.371	1.154	1.049	1.144
Tués sur place	53	44	55	46	35	36
Blessés	1.311	1.242	1.316	1.108	1.014	1.108

	2015	2016	2017	2018	Évolution 2017-2018 #	Évolution 2017-2018 %
Accidents corporels	985	941	899	976	+77	+8,6%
Total victimes	1.051	1.018	959	1.038	+79	+8,2%
Tués sur place	41	34	24	33	+9	+37,5%
Blessés	1.010	984	935	1.005	+70	+7,5%

Source des données : Police fédérale/DGR/DRI/BIPOL | Infographie : Vias institute

Tableau 47 Évolution, entre 2017 et 2018, du nombre d'accidents corporels impliquant un motocycliste et du nombre de motocyclistes tués sur place enregistrés, selon la province, Région wallonne

	Accidents corporels			Tués sur place			
	2017	2018	Évolution 2017-2018 #	Évolution 2017-2018 %	2017	2018	Évolution 2017-2018 #
Brabant wallon	123	116	-7	-5,7%	1	3	+2
Hainaut	267	327	+60	+22,5%	8	11	+3
Liège	283	281	-2	-0,7%	6	5	-1
Luxembourg	82	102	+20	+24,4%	4	4	+0
Namur	144	150	+6	+4,2%	5	10	+5
Région wallonne	899	976	+77	+8,6%	24	33	+9

Source des données : Police fédérale/DGR/DRI/BIPOL | Infographie : Vias institute

Figure 73 Évolution du nombre d'accidents corporels impliquant un motocycliste, Région wallonne

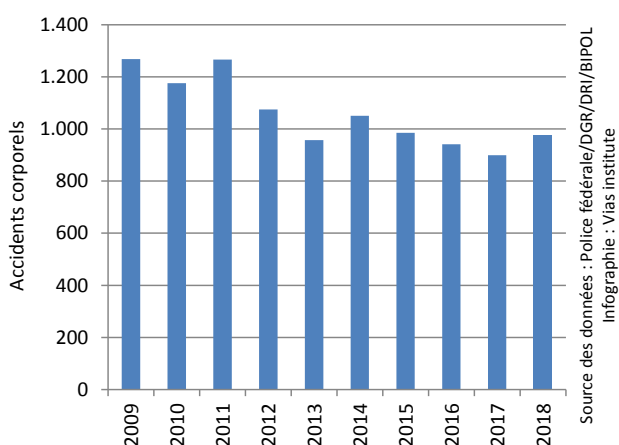
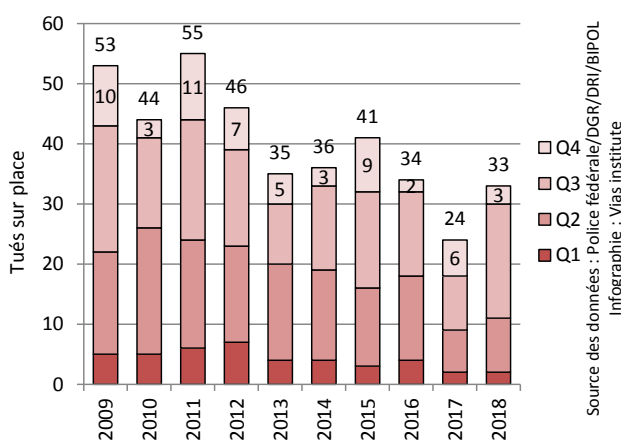


Figure 74 Évolution du nombre de motocyclistes tués sur place enregistrés au cours des différents trimestres, Région wallonne



W9. ÉVOLUTION DE LA SÉCURITÉ ROUTIÈRE DES OCCUPANTS D'UNE VOITURE

Tableau 48 Évolution du nombre d'accidents corporels impliquant au moins une voiture et du nombre de victimes parmi les occupants de ces voitures enregistrés, Région wallonne

	2009	2010	2011	2012	2013	2014
Accidents corporels	11.539	10.985	11.246	10.330	9.841	9.833
Total victimes	12.266	11.718	11.598	10.521	10.368	10.288
Tués sur place	260	233	232	205	179	150
Blessés	12.006	11.485	11.366	10.316	10.189	10.138

	2015	2016	2017	2018	Évolution 2017-2018 #	Évolution 2017-2018 %
Accidents corporels	9.798	9.658	9.359	9.131	-228	-2,4%
Total victimes	10.392	10.163	9.886	9.342	-544	-5,5%
Tués sur place	165	147	153	121	-32	-20,9%
Blessés	10.227	10.016	9.733	9.221	-512	-5,3%

Source des données : Police fédérale/DGR/DRI/BIPOL | Infographie : Vias institute

Tableau 49 Évolution, entre 2017 et 2018, du nombre d'accidents corporels enregistrés impliquant au moins une voiture et du nombre de tués sur place parmi les occupants de ces voitures, selon la province, Région wallonne

	Accidents corporels			Tués sur place			
	2017	2018	Évolution 2017-2018 #	2017	2018	Évolution 2017-2018 #	
Brabant wallon	895	905	+10	+1,1%	9	6	-3
Hainaut	3.365	3.280	-85	-2,5%	45	44	-1
Liège	3.019	2.788	-231	-7,7%	37	29	-8
Luxembourg	791	793	+2	+0,3%	21	15	-6
Namur	1.289	1.365	+76	+5,9%	41	27	-14
Région wallonne	9.359	9.131	-228	-2,4%	153	121	-32

Source des données : Police fédérale/DGR/DRI/BIPOL | Infographie : Vias institute

Figure 75 Évolution du nombre d'accidents corporels impliquant au moins une voiture, Région wallonne

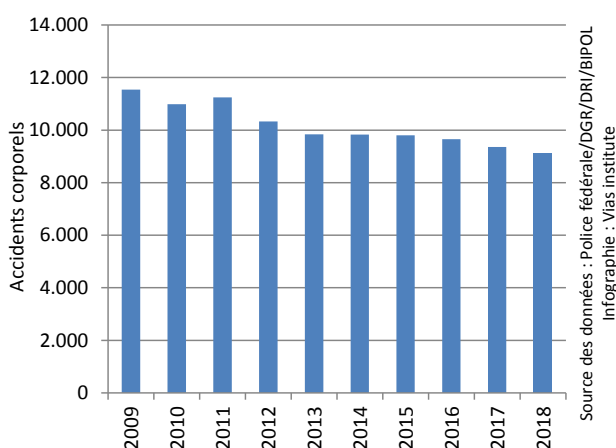
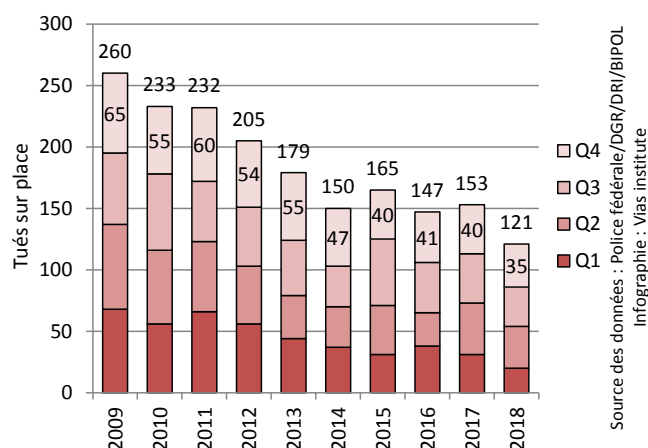


Figure 76 Évolution du nombre d'occupants de voiture tués sur place enregistrés au cours des différents trimestres, Région wallonne



W10. ÉVOLUTION DE LA SÉCURITÉ ROUTIÈRE DANS LES ACCIDENTS IMPLIQUANT UNE CAMIONNETTE

TANT LES OCCUPANTS DES CAMIONNETTES QUE LES OPPOSANTS SONT PRIS EN COMPTE PARI MI LES VICTIMES (TUÉS ET BLESSÉS)

Tableau 50 Évolution du nombre d'accidents corporels impliquant une camionnette et du nombre de victimes dans ces accidents enregistrés, Région wallonne

	2009	2010	2011	2012	2013	2014
Accidents corporels	976	888	937	834	765	807
Total victimes	1.425	1.292	1.366	1.199	1.125	1.184
Tués sur place	43	27	24	29	23	18
Blessés	1.382	1.265	1.342	1.170	1.102	1.166

	2015	2016	2017	2018	Évolution 2017-2018 #	Évolution 2017-2018 %
Accidents corporels	804	828	780	809	+29	+3,7%
Total victimes	1.181	1.239	1.191	1.216	+25	+2,1%
Tués sur place	17	31	29	22	-7	-24,1%
Blessés	1.164	1.208	1.162	1.194	+32	+2,8%

Source des données : Police fédérale/DGR/DRI/BIPOL | Infographie : Vias institute

Tableau 51 Évolution, entre 2017 et 2018, du nombre d'accidents corporels impliquant une camionnette enregistrés et du nombre de tués sur place dans ces accidents, selon la province, Région wallonne

	Accidents corporels			Tués sur place			
	2017	2018	Évolution 2017-2018 #	Évolution 2017-2018 %	2017	2018	Évolution 2017-2018 #
Brabant wallon	93	85	-8	-8,6%	2	4	+2
Hainaut	278	287	+9	+3,2%	8	10	+2
Liège	211	194	-17	-8,1%	8	6	-2
Luxembourg	66	85	+19	+28,8%	2	2	+0
Namur	132	158	+26	+19,7%	9	0	-9
Région wallonne	780	809	+29	+3,7%	29	22	-7

Source des données : Police fédérale/DGR/DRI/BIPOL | Infographie : Vias institute

Figure 77 Évolution du nombre d'accidents corporels impliquant une camionnette, Région wallonne

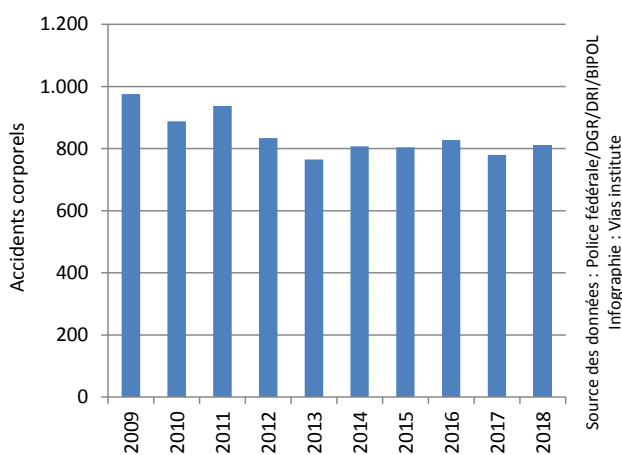
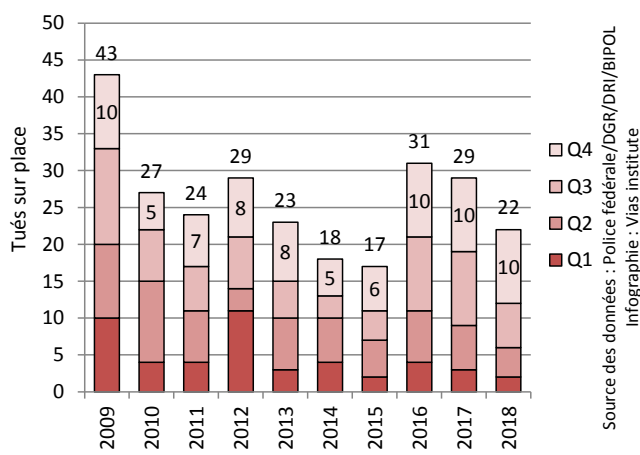


Figure 78 Évolution du nombre de tués sur place dans les accidents impliquant une camionnette enregistrés au cours des différents trimestres, Région wallonne



W11. ÉVOLUTION DE LA SÉCURITÉ ROUTIÈRE DANS LES ACCIDENTS IMPLIQUANT UN POIDS LOURD

TANT LES OCCUPANTS DES POIDS LOURDS QUE LES OPPOSANTS SONT PRIS EN COMPTE PARMIS LES VICTIMES (TUÉS ET BLESSÉS)

Tableau 52 Évolution du nombre d'accidents corporels impliquant un poids lourd et du nombre de victimes dans ces accidents enregistrés, Région wallonne

	2009	2010	2011	2012	2013	2014
Accidents corporels	615	656	613	529	515	560
Total victimes	851	902	852	693	673	731
Tués sur place	43	40	39	40	27	35
Blessés	808	862	813	653	646	696

	2015	2016	2017	2018	Évolution 2017-2018 #	Évolution 2017-2018 %
Accidents corporels	596	512	556	513	-43	-7,7%
Total victimes	818	757	766	690	-76	-9,9%
Tués sur place	38	37	34	30	-4	-11,8%
Blessés	780	720	732	660	-72	-9,8%

Source des données : Police fédérale/DGR/DRI/BIPOL | Infographie : Vias institute

Tableau 53 Évolution, entre 2017 et 2018, du nombre d'accidents corporels impliquant un poids lourd enregistrés et du nombre de tués sur place dans ces accidents, selon la province, Région wallonne

	Accidents corporels			Tués sur place			
	2017	2018	Évolution 2017-2018 #	Évolution 2017-2018 %	2017	2018	Évolution 2017-2018 #
Brabant wallon	47	36	-11	-23,4%	3	2	-1
Hainaut	166	171	+5	+3,0%	9	13	+4
Liège	193	150	-43	-22,3%	13	4	-9
Luxembourg	63	69	+6	+9,5%	2	5	+3
Namur	87	87	+0	+0,0%	7	6	-1
Région wallonne	556	513	-43	-7,7%	34	30	-4

Source des données : Police fédérale/DGR/DRI/BIPOL | Infographie : Vias institute

Figure 79 Évolution du nombre d'accidents corporels impliquant un poids lourd, Région wallonne

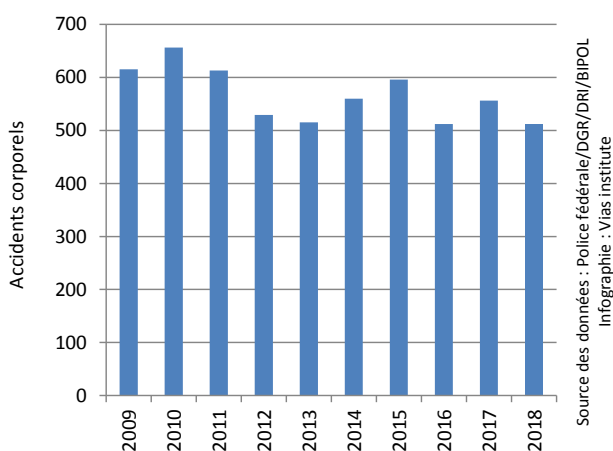
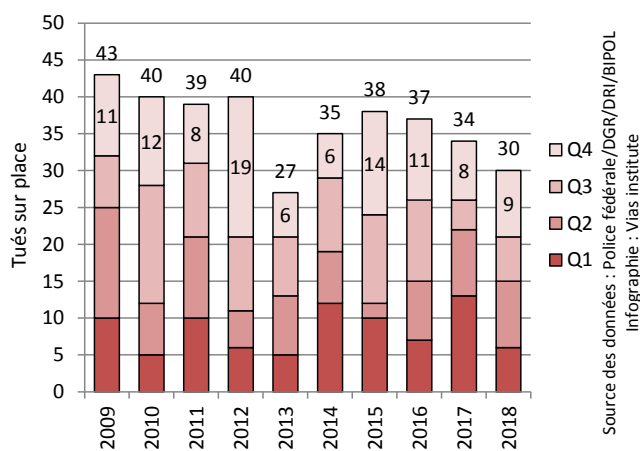


Figure 80 Évolution du nombre de tués sur place dans les accidents impliquant un poids lourd enregistrés au cours des différents trimestres, Région wallonne



RÉGION DE BRUXELLES-CAPITALE

B1. CHIFFRES-CLÉS

Tableau 54 Évolution du nombre d'accidents corporels et du nombre de victimes enregistrés, Région de Bruxelles-Capitale

	2009	2010	2011	2012	2013	2014
Accidents corporels	4.021	3.748	3.870	3.844	3.549	3.692
Total victimes	4.888	4.616	4.649	4.621	4.220	4.427
Tués sur place	24	23	19	20	21	15
Blessés	4.864	4.593	4.630	4.601	4.199	4.412

	2015	2016	2017	2018	Évolution 2017-2018 #	Évolution 2017-2018 %
Accidents corporels	3.736	3.852	3.812	3.809	-3	-0,1%
Total victimes	4.470	4.541	4.565	4.500	-65	-1,4%
Tués sur place	19	9	15	16	+1	+6,7%
Blessés	4.451	4.532	4.550	4.484	-66	-1,5%

Source des données : Police fédérale/DGR/DRI/BIPOL | Infographie : Vias institute

Figure 81 Évolution du nombre d'accidents corporels enregistrés, Région de Bruxelles-Capitale

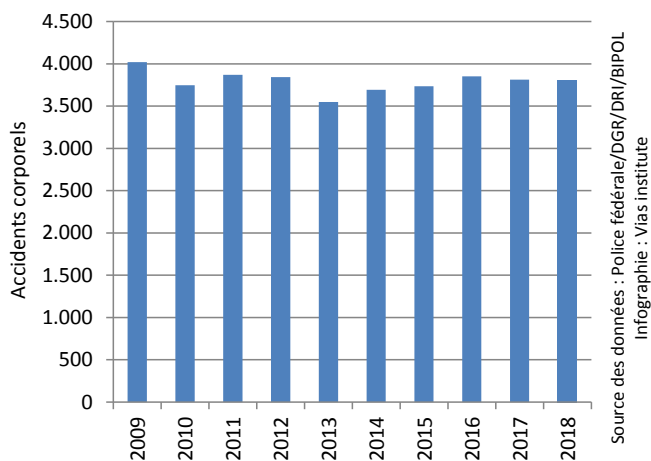


Figure 82 Évolution du nombre de tués sur place enregistrés, Région de Bruxelles-Capitale

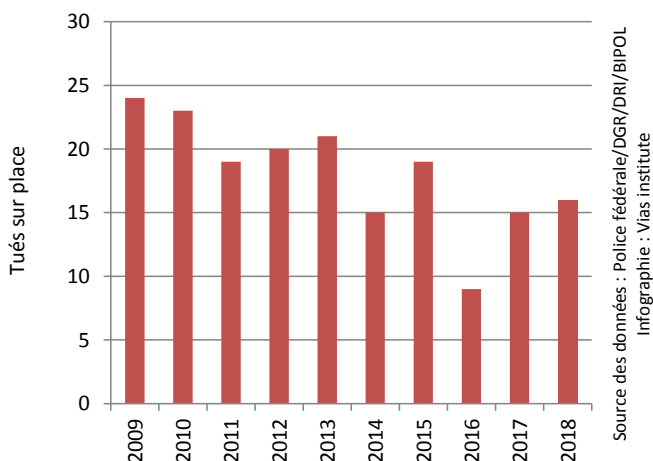


Figure 83 Évolution du nombre de blessés enregistrés, Région de Bruxelles-Capitale

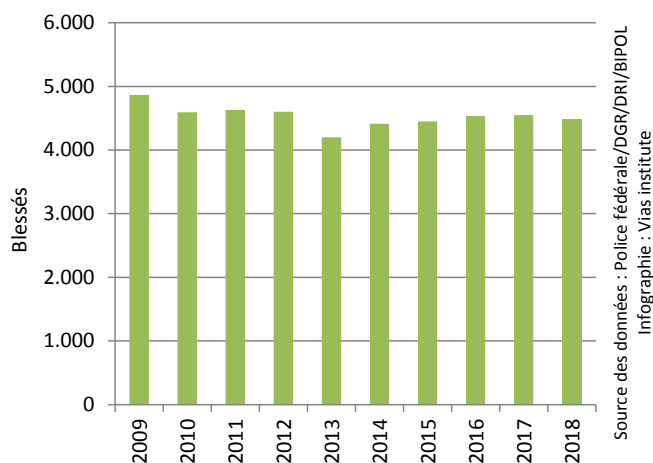


Figure 84 Évolution du nombre de tués sur place enregistrés au cours des différents trimestres, Région de Bruxelles-Capitale

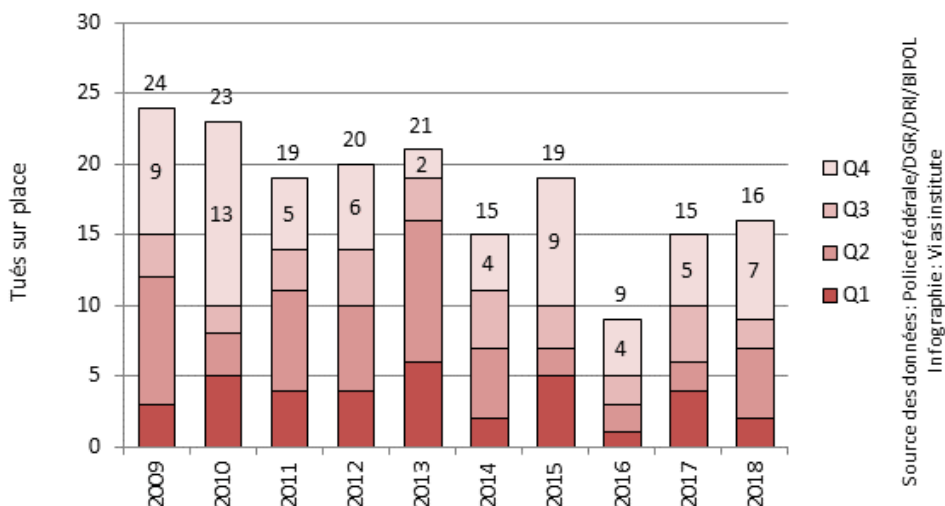


Figure 85 Nombre de victimes (tués et blessés) enregistrées par mois, Région de Bruxelles-Capitale

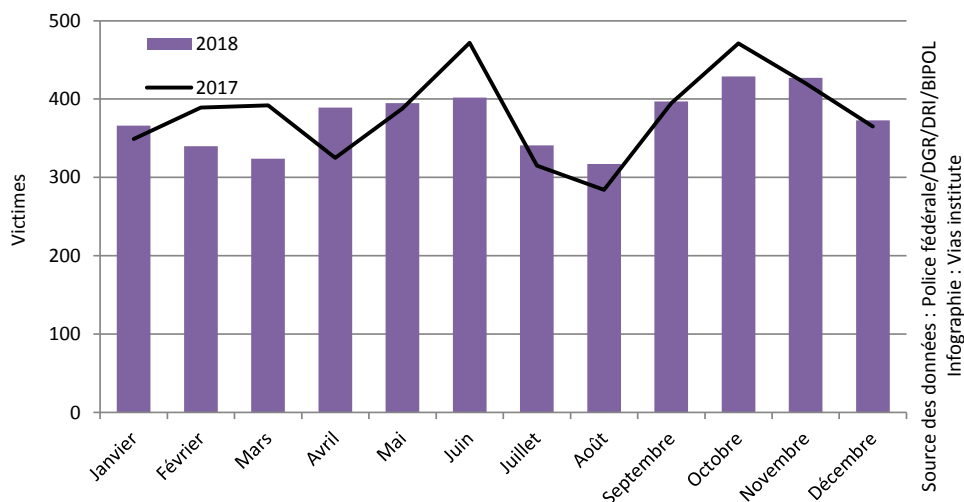
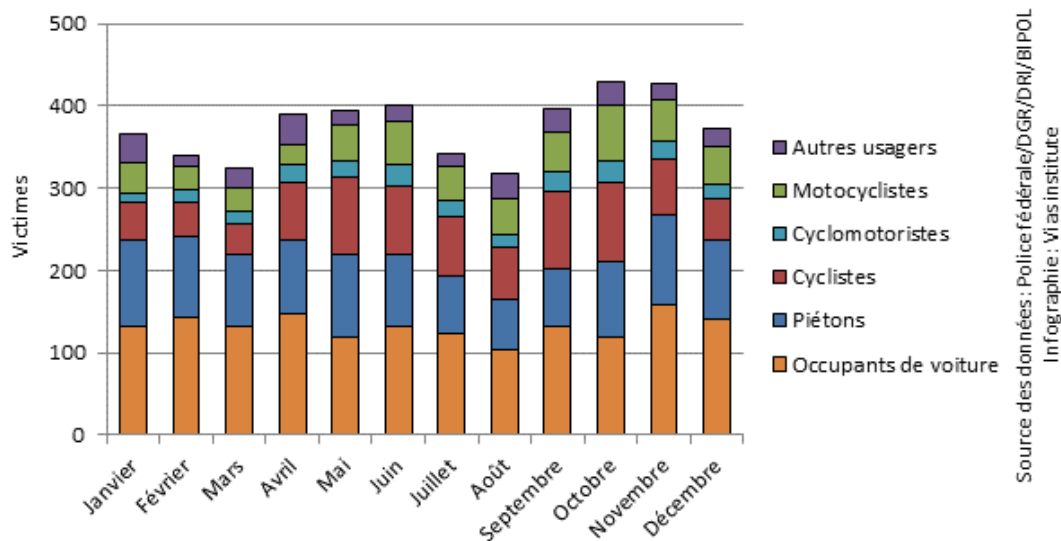


Figure 86 Nombre de victimes (tués et blessés) enregistrées par mois, selon le mode de déplacement, Région de Bruxelles-Capitale



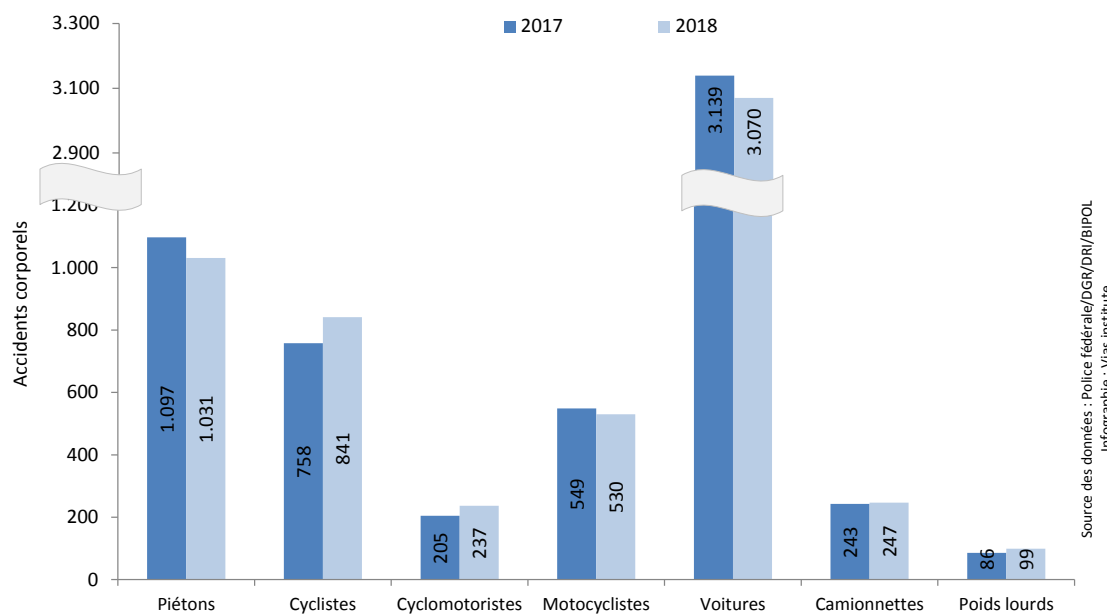
B2. DIFFÉRENCES ENTRE LES USAGERS

Tableau 55 Évolution, entre 2017 et 2018, du nombre d'accidents corporels et du nombre de tués enregistrés par type d'usager, Région de Bruxelles-Capitale

	Accidents corporels				Tués sur place		
	2017	2018	Évolution 2017-2018 #	Évolution 2017-2018 %	2017	2018	Évolution 2017-2018 #
Piétons	1.097	1.031	-66	-6,0%	6	5	-1
Cyclistes	758	841	+83	+10,9%	0	2	+2
Cyclomotoristes	205	237	+32	+15,6%	0	2	+2
Motocyclistes	549	530	-19	-3,5%	4	2	-2
Voitures	3.139	3.070	-69	-2,2%	4	5	+1
Camionnettes*	243	247	+4	+1,6%	2	0	-2
Poids lourds*	86	99	+13	+15,1%	2	4	+2
Région Bruxelles-C.	3.812	3.809	-3	-0,1%	15	16	+1

* Dans le cas particulier des accidents impliquant une camionnette ou un poids lourd, l'ensemble des personnes tuées à la suite de l'accident sont prises en compte, qu'elles occupent ou non la camionnette ou le poids lourd (tant les occupants du véhicule mentionné que les autres usagers sont comptabilisés).

Figure 87 Évolution, entre 2017 et 2018, du nombre d'accidents corporels enregistrés selon le type d'usager, Région de Bruxelles-Capitale



B3. ÉVOLUTION DE LA SÉCURITÉ ROUTIÈRE DES PIÉTONS

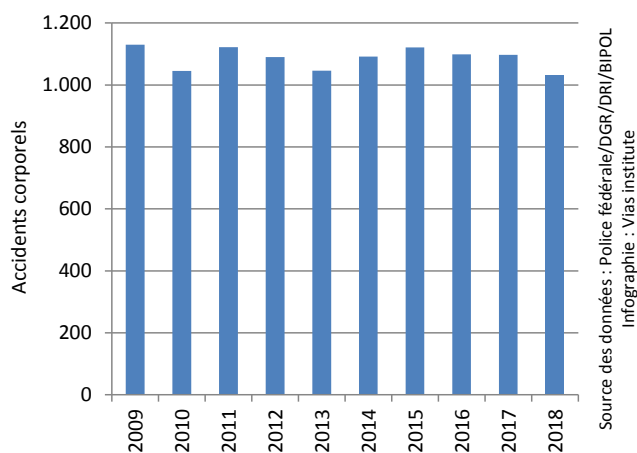
Tableau 56 Évolution du nombre d'accidents corporels impliquant un piéton et du nombre de piétons victimes enregistrés, Région de Bruxelles-Capitale

	2009	2010	2011	2012	2013	2014
Accidents corporels	1.130	1.045	1.122	1.090	1.046	1.092
Total victimes	1.177	1.076	1.141	1.120	1.074	1.133
Tués sur place	10	10	9	10	8	7
Blessés	1.167	1.066	1.132	1.110	1.066	1.126

	2015	2016	2017	2018	Évolution 2017-2018 #	Évolution 2017-2018 %
Accidents corporels	1.121	1.099	1.097	1.031	-66	-6,0%
Total victimes	1.142	1.118	1.125	1.066	-59	-5,2%
Tués sur place	10	3	6	5	-1	/
Blessés	1.132	1.115	1.119	1.061	-58	-5,2%

Source des données : Police fédérale/DGR/DRI/BIPOL | Infographie : Vias institute

Figure 88 Évolution du nombre d'accidents corporels impliquant un piéton, Région de Bruxelles-Capitale



B4. ÉVOLUTION DE LA SÉCURITÉ ROUTIÈRE DES CYCLISTES

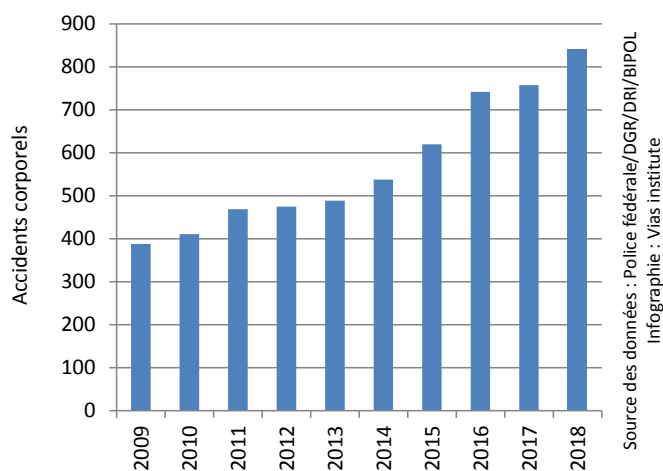
Tableau 57 Évolution du nombre d'accidents corporels impliquant un cycliste et du nombre de cyclistes victimes enregistrés, Région de Bruxelles-Capitale

	2009	2010	2011	2012	2013	2014
Accidents corporels	388	411	469	475	489	538
Total victimes	384	404	461	446	473	513
Tués sur place	1	1	2	0	1	0
Blessés	383	403	459	446	472	513

	2015	2016	2017	2018	Évolution 2017-2018 #	Évolution 2017-2018 %
Accidents corporels	620	742	758	841	+83	+10,9%
Total victimes	591	715	718	820	+102	+14,2%
Tués sur place	0	1	0	2	+2	/
Blessés	591	714	718	818	+100	+13,9%

Source des données : Police fédérale/DGR/DRI/BIPOL | Infographie : Vias institute

Figure 89 Évolution du nombre d'accidents corporels impliquant un cycliste, Région de Bruxelles-Capitale



B5. ÉVOLUTION DE LA SÉCURITÉ ROUTIÈRE DES CYCLOMOTORISTES

Tableau 58 Évolution du nombre d'accidents corporels impliquant un cyclomotoriste et du nombre de cyclomotoristes victimes enregistrés, Région de Bruxelles-Capitale

	2009	2010	2011	2012	2013	2014
Accidents corporels	168	161	218	205	193	213
Total victimes	173	166	221	209	190	207
Tués sur place	1	1	0	0	0	0
Blessés	172	165	221	209	190	207

	2015	2016	2017	2018	Évolution 2017-2018 #	Évolution 2017-2018 %
Accidents corporels	199	204	205	237	+32	+15,6%
Total victimes	193	203	188	228	+40	+21,3%
Tués sur place	0	0	0	2	+2	/
Blessés	193	203	188	226	+38	+20,2%

Source des données : Police fédérale/DGR/DRI/BIPOL | Infographie : Vias institute

Figure 90 Évolution du nombre d'accidents corporels impliquant un cyclomotoriste, Région de Bruxelles-Capitale



B6. ÉVOLUTION DE LA SÉCURITÉ ROUTIÈRE DES MOTOCYCLISTES

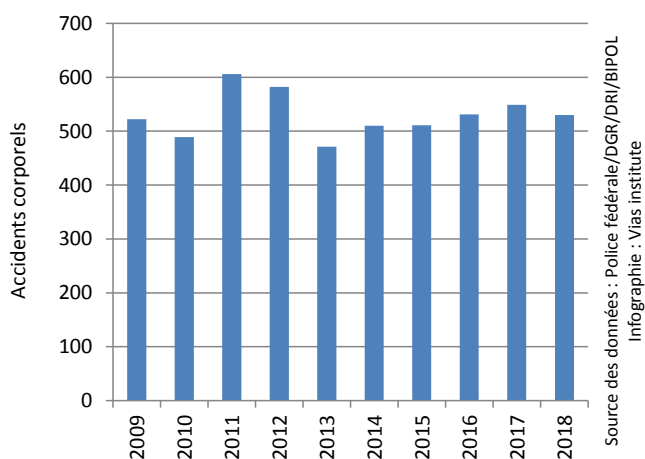
Tableau 59 Évolution du nombre d'accidents corporels impliquant un motocycliste et du nombre de motocyclistes victimes enregistrés, Région de Bruxelles-Capitale

	2009	2010	2011	2012	2013	2014
Accidents corporels	522	489	606	582	471	510
Total victimes	530	501	603	569	467	508
Tués sur place	6	2	2	2	3	1
Blessés	524	499	601	567	464	507

	2015	2016	2017	2018	Évolution 2017-2018 #	Évolution 2017-2018 %
Accidents corporels	511	531	549	530	-19	-3,5%
Total victimes	510	522	534	518	-16	-3,0%
Tués sur place	3	4	4	2	-2	/
Blessés	507	518	530	516	-14	-2,6%

Source des données : Police fédérale/DGR/DRI/BIPOL | Infographie : Vias institute

Figure 91 Évolution du nombre d'accidents corporels impliquant un motocycliste, Région de Bruxelles-Capitale



B7. ÉVOLUTION DE LA SÉCURITÉ ROUTIÈRE DES OCCUPANTS D'UNE VOITURE

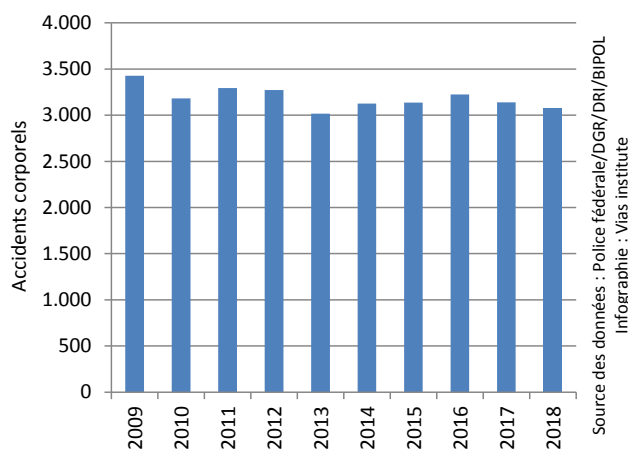
Tableau 60 Évolution du nombre d'accidents corporels impliquant au moins une voiture et du nombre de victimes parmi les occupants de ces voitures enregistrés, Région de Bruxelles-Capitale

	2009	2010	2011	2012	2013	2014
Accidents corporels	3.428	3.182	3.293	3.272	3.015	3.126
Total victimes	2.257	2.096	1.889	1.845	1.734	1.770
Tués sur place	6	8	4	7	9	7
Blessés	2.251	2.088	1.885	1.838	1.725	1.763

	2015	2016	2017	2018	Évolution 2017-2018 #	Évolution 2017-2018 %
Accidents corporels	3.137	3.224	3.139	3.070	-69	-2,2%
Total victimes	1.754	1.698	1.714	1.582	-132	-7,7%
Tués sur place	4	1	4	5	+1	/
Blessés	1.750	1.697	1.710	1.577	-133	-7,8%

Source des données : Police fédérale/DGR/DRI/BIPOL | Infographie : Vias institute

Figure 92 Évolution du nombre d'accidents corporels impliquant au moins une voiture, Région de Bruxelles-Capitale



B8. ÉVOLUTION DE LA SÉCURITÉ ROUTIÈRE DANS LES ACCIDENTS IMPLIQUANT UNE CAMIONNETTE

TANT LES OCCUPANTS DES CAMIONNETTES QUE LES OPPOSANTS SONT PRIS EN COMPTE PARI LES VICTIMES (TUÉS ET BLESSÉS)

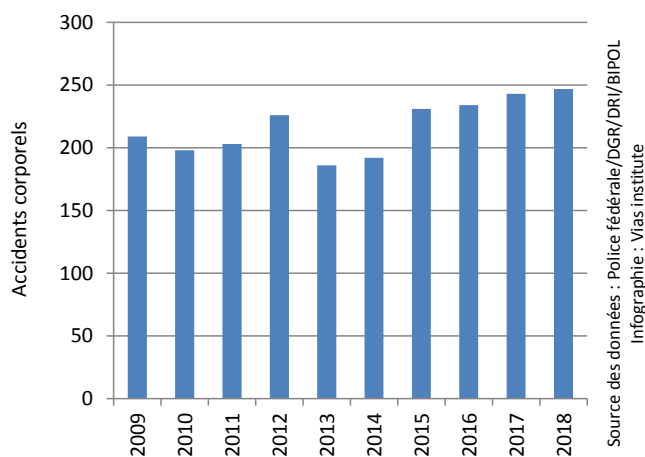
Tableau 61 Évolution du nombre d'accidents corporels impliquant une camionnette et du nombre de victimes dans ces accidents enregistrés, Région de Bruxelles-Capitale

	2009	2010	2011	2012	2013	2014
Accidents corporels	209	198	203	226	186	192
Total victimes	259	248	248	295	237	236
Tués sur place	0	0	0	0	0	0
Blessés	259	248	248	295	237	236

	2015	2016	2017	2018	Évolution 2017-2018 #	Évolution 2017-2018 %
Accidents corporels	231	234	243	247	+4	+1,6%
Total victimes	297	304	333	303	-30	-9,0%
Tués sur place	3	0	2	0	-2	/
Blessés	294	304	331	303	-28	-8,5%

Source des données : Police fédérale/DGR/DRI/BIPOL | Infographie : Vias institute

Figure 93 Évolution du nombre d'accidents corporels impliquant une camionnette, Région de Bruxelles-Capitale



B9. ÉVOLUTION DE LA SÉCURITÉ ROUTIÈRE DANS LES ACCIDENTS IMPLIQUANT UN POIDS LOURD

TANT LES OCCUPANTS DES CAMIONNETTES QUE LES OPPOSANTS SONT PRIS EN COMPTE PARI MI LES VICTIMES (TUÉS ET BLESSÉS)

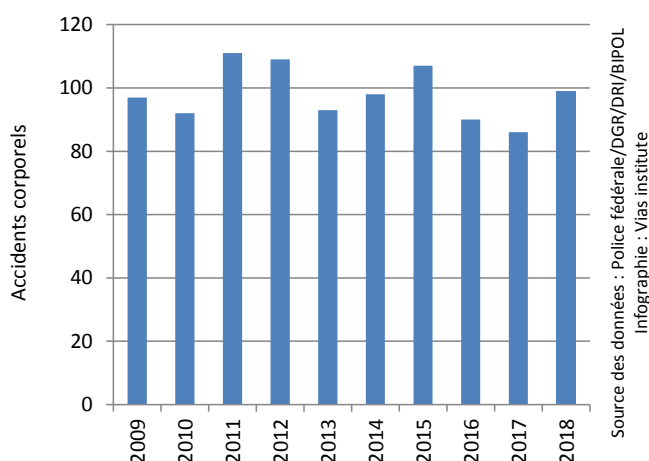
Tableau 62 Évolution du nombre d'accidents corporels impliquant un poids lourd et du nombre de victimes dans ces accidents enregistrés, Région de Bruxelles-Capitale

	2009	2010	2011	2012	2013	2014
Accidents corporels	97	92	111	109	93	98
Total victimes	119	123	138	136	112	119
Tués sur place	4	5	5	4	2	1
Blessés	115	118	133	132	110	118

	2015	2016	2017	2018	Évolution 2017-2018 #	Évolution 2017-2018 %
Accidents corporels	107	90	86	99	+13	+15,1%
Total victimes	125	128	100	127	+27	+27,0%
Tués sur place	3	1	2	4	+2	/
Blessés	122	127	98	123	+25	+25,5%

Source des données : Police fédérale/DGR/DRI/BIPOL | Infographie : Vias institute

Figure 94 Évolution du nombre d'accidents corporels impliquant un poids lourd, Région de Bruxelles-Capitale



MÉTHODOLOGIE

Les données publiées dans le baromètre de la sécurité routière sont issues des **procès-verbaux établis par la police** fédérale de la route (WPR) et par les zones de police locale à la suite d'un **accident corporel** (c'est-à-dire ayant entraîné des blessures chez au moins une des personnes impliquées). Elles sont centralisées par un service de la police fédérale qui les transmet trimestriellement à l'institut Vias.

Chaque zone (ou unité) de police comptabilise les accidents corporels (et les victimes) ayant eu lieu sur son territoire, quelle que soit la zone ayant constaté l'accident. Tant les accidents corporels **constatés sur place** par les services de police que les accidents corporels **déclarés au poste de police** sont pris en compte.

Les informations transmises à Vias institutées par les services de police sont tirées des **procès-verbaux initiaux**, qu'ils soient définitifs ou non. Le nombre de procès-verbaux et leur contenu sont donc susceptibles d'évoluer de mois en mois, entraînant d'éventuelles (légères) augmentations ou diminutions des nombres d'accidents, de tués ou de blessés d'un baromètre à l'autre. **Les données les plus récentes du baromètre sont donc provisoires.** Elles sont considérées comme définitives après 4 à 6 mois. Elles ne sont néanmoins pas très éloignées des chiffres officiels qui seront publiés plus tard par le SPF Économie : en moyenne (par trimestre), au niveau national, le baromètre annonce entre 0 et 5% de tués sur place de plus ou de moins que le nombre officiel qui sera publié. Et l'écart entre le baromètre et les chiffres officiels est inférieur à 2% en ce qui concerne le nombre d'accidents corporels.

Le baromètre de la sécurité routière repose sur une **approche trimestrielle et cumulative** : à mesure de l'avancement dans l'année, les données trimestrielles sont sommées afin d'obtenir le nombre d'accidents et de victimes enregistrés jusque-là durant l'année. La période couverte par le baromètre est alors comparée avec la période similaire des années antérieures, avec une attention particulière apportée à l'évolution par rapport à l'année directement précédente. Concrètement, 4 baromètres sont publiés chaque année. Ils concernent les périodes suivantes :

- les 3 premiers mois de l'année (de janvier à mars) ;
- le 1^{er} semestre de l'année (de janvier à juin) ;
- les 9 premiers mois de l'année (de janvier à septembre) ;
- l'ensemble de l'année (de janvier à décembre).

Trois indicateurs sont étudiés : **le nombre d'accidents corporels, le nombre de tués sur place et le nombre de blessés.** Le nombre total de tués dans la circulation, lequel comprend les tués sur place et les personnes mortellement blessées¹, ne figure pas dans le baromètre. Les personnes mortellement blessées ne sont en effet connues que par les parquets et ne sont donc pas renseignées dans les procès-verbaux initiaux rédigés par les services de police dont sont extraites les données du baromètre. L'évolution du nombre de tués sur place correspond cependant systématiquement à celle du nombre total de tués dans la circulation.

Calculer des pourcentages d'évolution a peu de sens lorsque les chiffres absolus originels sont trop petits. Par exemple : le passage de 1 tué à 2 tués correspond à une hausse de +100%. Afin d'éviter les erreurs d'interprétation, ces pourcentages d'évolutions ne sont donc pas fournis lorsque les chiffres sont relativement petits, ce qui est souvent le cas du nombre de tués dans certaines catégories d'usager. L'évolution en chiffres bruts (+1 tué) y est alors préférée.

¹ Personnes mortellement blessées : toutes les personnes impliquées dans un accident de la circulation qui décèdent dans les 30 jours suivant la date de l'accident mais qui ne sont pas décédées sur place ou avant leur admission à l'hôpital.

RAPPORTS RÉCENTS

DEVELTERE, A., & LEBLUD, J. (2018). **Quels impacts des horaires décalés sur la congestion et la sécurité routière en heures de pointe ? Une approche exploratoire pour les déplacements domicile-travail en Belgique.** Bruxelles, Belgique : Institut Vias

FOCANT, N., LEBLUD, J., TORFS, K., & MEESMANN, U. (2018) **Dossier thématique sécurité routière n°16. Communication et campagnes en sécurité routière.** Bruxelles, Belgique : Institut Vias - Centre de Connaissance Sécurité Routière

LEBLUD, J. TEMMERMAN, P. & SCHOETERS, A. (2018). **Dossier thématique Sécurité routière n° 19 Conducteurs et passagers en voiture.** Bruxelles, Belgique : Vias institute – Centre Connaissance de Sécurité Routière

LEBLUD, J., MEESMANN, U., HOUWING, S. & OPDENAKKER, E. (2019). **Dossier thématique Sécurité routière n°4 Drogues et médicaments,** Bruxelles, Belgique : Vias institute – Centre Connaissance de Sécurité Routière

LEQUEUX, Q., & PELSSERS, B. (2018). **Tout le monde porte-t-il la ceinture ? – Résultats de la mesure de comportement Vias 2018 sur le port de la ceinture de sécurité,** Bruxelles, Belgique : Institut Vias – Centre Connaissance de Sécurité Routière

INSTITUT VIAS (2019). **Enquête Nationale d'Insécurité routière 2019.** Bruxelles, Belgique: Institut Vias - Centre de Connaissance Sécurité Routière.

INSTITUT VIAS (2019). **Mémoire 2019.** Bruxelles, Belgique: Institut Vias - Centre de Connaissance Sécurité Routière.

MARTENSEN, H. & SCHINCKUS, L. (2018). **Dossier thématique Sécurité routière n°1. Seniors (2ème édition).** Bruxelles, Belgique : Vias institute – Centre Connaissance de Sécurité Routière

MEUNIER, J.-C., SCHINKUS, L. & KAISER, S. (2019). **Dossier thématique Sécurité routière n°20 – Prise de risques et agressivité au volant,** Bruxelles, Belgique : Institut Vias – Centre Connaissance de Sécurité Routière

NIEUWKAMP, R. & SCHOETERS, A. (2018). **Dossier thématique Sécurité routière n° 2. Cyclistes.** Bruxelles, Belgique : Institut Vias – Centre Connaissance de Sécurité Routière.

SCHINKUS, L. & SCHOETERS, A. (2018) **Rapport Statistique 2018 Comportement dans le trafic,** Bruxelles, Belgique: Institut Vias – Centre Connaissance de Sécurité Routière

SLOOTMANS, F. (2018). **Rapport statistique 2018. Politique criminelle : contrôles et sanctions.** Bruxelles, Belgique : Vias institute - Centre de Connaissance Sécurité Routière

SLOOTMANS, F. & DESMET, C. (2019). **Dossier thématique Sécurité routière n°. 5. Distraction,** Bruxelles, Belgique: Vias institute – Centre Connaissance de Sécurité Routière

Ces publications sont disponibles sur le site web de l'institut Vias
<http://www.vias.be>
ou sur demande à info@vias.be

ARTICLES SCIENTIFIQUES RÉCENTS

DE CEUNYNCK, T., SLOOTMANS, F., & DANIELS, S. (2018). Characteristics and profiles of moped crashes in urban areas: an in-depth study. *Transportation Research Record*

BOETS, S., DESMET, C., KNOWLES, D., POMMER, A., & WINKELBAUER, M. (2018). Detection of motorcyclists by car drivers with and without motorcycling experience. A virtual reality driving simulator study including eye-tracking. *Proceedings of the 12th International Motorcycle Conference 2018*

DE CEUNYNCK, T., SLOOTMANS, F., & DANIELS, S. (2018). Oververtegenwoordigd in de statistieken, maar onderbelicht. *Verkeersspecialist* 25, 16-19

DE CEUNYNCK, T., SLOOTMANS, F., TEMMERMAN, P., & DANIELS, S. (2018). Blind spot crashes between vulnerable road users and heavy goods vehicles in Belgium. *Proceedings, 7th International Cycling Safety Conference, ICSC2018*

JOHNSONN, C., LAURESHYN, A., **DE CEUNYNCK, T.**, & D'AGOSTINO, C. (2018). Can event-based exposure measures help to explain the Safety-in-Numbers phenomenon? *Proceedings, 7th International Cycling Safety Conference, ICSC2018*

DESMET, C., & DIEPENDAELE, K. (2019). An eye-tracking study on the road examining the effects of handsfree phoning on visual attention. *Transportation Research Part F*, 60, 549-559

VAN HAPEREN, W., RIAZ, M. S., **DANIELS, S.**, SAUNIER, N., BRIJS, T., & WETS, G. (2019). Observing the observation of (vulnerable) road user behaviour and traffic safety: A scoping review. *Accident Analysis & Prevention*, 123, 211–221. (<http://doi.org/10.1016/J.AAP.2018.11.021>)

WIJNEN, W., WEIJERMANS, W., **SCHOETERS, A., VAN DEN BERGHE, W.**, BAUER, R., CARNIS, L., ELVIK, R., & **MARTENSEN, H.** (2019). An analysis of official road crash cost estimates in European countries. *Safety Science*, 113, 318-327

DE CEUNYNCK, T. (2018). Analyse van bijna-ongevallen verhoogt verkeersveiligheid. Met videoanalyse risico's identificeren voor er ongevallen gebeuren. *Verkeersspecialist* 252, 16-17

